

ARBE
PROVENCE-ALPES
CÔTE D'AZUR
AGENCE RÉGIONALE POUR LA BIODIVERSITÉ
ET L'ENVIRONNEMENT

Cerema
CLIMAT & TERRITOIRES DE DEMAIN

OFB
OFFICE FRANÇAIS
DE LA BIODIVERSITÉ

agence
de l'eau
RHÔNE
MEDITERRANÉE
CORSE

ADEME
AGENCE DE LA
TRANSITION
ÉCOLOGIQUE

RÉGION SUD PROVENCE
ALPES
CÔTE D'AZUR

© labo photo Ville d'Aix-en-Provence

Cycle de WEBINAIRES

**NATURE
FOR
CITY LIFE**
nature ta ville !

+ de **NATURE**

dans nos *cours d'écoles*





Webinaire Mobilisation : quelles méthodes et accompagnements ? Comment embarquer tous les usagers et définir les besoins ?

Marie Caroline Vallon
Région Sud

Patricia André
SENNSE Culture Couleur



8 Partenaires

5 ans

3,7 M€

Objectifs du projet

Informer

Former

Sensibiliser

toutes les parties prenantes de la ville sur les services fournis par la nature en matière d'adaptation au changement climatique.

Permettre le déploiement de nouvelles solutions basées sur la nature

<http://www.nature4citylife.eu/>

1 000 acteurs de la ville du secteur public et privé

3000 citoyens et lycéens

400 élus



Public : les acteurs de la ville

5 ACTIONS POUR ATTEINDRE LES OBJECTIFS



01

Monitoring urbain nature en ville et climat
ATMO SUD / LPED



02

Itinérance "nature en ville" et climat.
Bureau des Guides / TPM/NCA/Région SUD



03

Formation des concepteurs de la ville
Région SUD / LPED / Métropoles



04

Mobilisation des citoyens
Région Sud / Métropoles



05

Forums et séminaires
Région Sud



Des ateliers avec un triple objectif : pédagogique, participatif et d'essaimage

- Associer les usagers aux projets de désimperméabilisation des cours d'écoles
- Améliorer la compréhension par les acteurs des enjeux de nature en Ville et d'adaptation au changement climatique
- Améliorer les services rendus par la nature dans les cours d'écoles
- Modéliser une démarche pour essaimer

Un travail à construire dans le temps

Un temps de préparation à anticiper :

- A la fois technique : une réunion préparatoire réunissant directeurs, services de la ville (et BE) avant chaque atelier
- Et pédagogique inscrire le projet dans le projet pédagogique de l'établissement pour qu'il ne soit pas « déconnecté »



Une mobilisation en plusieurs temps

ATELIER 1 UNIVERS DES POSSIBLES

Objectif : recueillir les attentes de l'ensemble des usagers de chaque cour d'école

Exemples de thèmes :

1. La nature dans la cour, un espace de jeu pour tous
2. La nature dans la cour, un espace pour apprendre (autonomie, exploration / culture et sport)
3. La nature dans la cour, un outil pour plus de fraîcheur

ATELIER 2 UNIVERS DU REALISABLE

Travail à partir d'une esquisse, un plan proposé par la ville, échanges et enrichissement par les groupes au regard de thématiques choisies intégrant

:

- les contraintes budgétaires,
- les questions de sécurité,
- l'entretien de la cour dans la durée , ...



Une mobilisation en plusieurs temps

ATELIER 3 UNIVERS DE LA REALITE

Objectif : partager ajuster et valider le projet avec toutes les parties prenantes, travail sur les nouveaux usages et nouveaux fonctionnements à mettre en place, anticiper et organiser les nouvelles gestions.

ATELIER 4 UNIVERS POST CHANTIER, LA COUR POUR DE VRAI

A l'issu de la réception du chantier et des nouveaux aménagements, un temps de retour sur les nouvelles pratiques et les enseignements à intégrer pour que l'aménagement tienne dans le temps.



Points clés méthodologiques

- Nommer dès l'origine les contraintes : budgets, limites techniques ou de sécurité pour faciliter l'acceptation de la faisabilité des propositions exprimées
- Enjeu majeur : pouvoir suivre la suite et mesurer le degré de réalisation des transformations envisagées collectivement.
- **Proposer si possible une séance après travaux pour**
 - Mesurer comment la transformation de la cour a changé certaines pratiques
 - Identifier les nouveaux usages

Cette suite permet d'éclairer le point STRATEGIQUE de la gestion et de l'entretien dans le temps des nouveaux aménagements.



Dialogue social entre les parties prenantes

- Une mixité à organiser à chaque atelier en portant attention à la répartition aux tables : enfants / enseignants / personnel scolaire non enseignant / parent d'élèves/ un facilitateur
- Les experts peuvent circuler comme des personnes-ressource mobiles.
- Reconnaître l'expertise d'usage au même titre que l'expertise technique.

Pédagogie

- Dans les présentations générales, utiliser des mots simples et bien assimilés par les enfants et adultes non-initiés.
- Dans les présentations des enjeux environnementaux, poser quelques messages de manière brève, simple et étayée permettant de comprendre les apports de la nature (de la fraîcheur, de l'humidité, un meilleur air à respirer, etc..) les enjeux du changement climatique (pourquoi et comment s'adapter) et inscrire la participation dans un contexte précis.



Participation

- Faciliter l'expression de chacun.
- École maternelle : les élèves auront peut-être du mal à s'exprimer aussi les enfants de l'école élémentaire peuvent être sollicités.

Transparence

- Information transparente aux élèves, enseignants, parents et désignation des élèves délégués et parents délégués pour participer aux ateliers, assortie d'une présentation imprimée ou affichée sur les services rendus pas la nature dans une cour d'école.
- Être très clair sur le contexte de ce travail et sur ce qui sera fait / ou non / de la participation.

Liberté d'expression

- Les personnes impliquées dans la préparation du projet (comité technique) ne donnent pas leur avis et n'orientent pas les discussions ou les idées pendant les phases participatives.

Qualité de l'organisation ante et post atelier

- Invitations ciblées, validées par le Directeur et **incluant l'inspecteur d'académie** (assentiment essentiel)
- Logistique : préparation d'un espace adapté en taille et acoustiquement fonctionnel.
- Préparation des experts pour une prise de parole pédagogique et simple donc non-jargonnable.
- Restitution post-ateliers par panneaux témoins, voire selon les talents disponibles, par une mise en forme ludique et pédagogique pour affichage dans l'école.
- Envoi à tous des restitutions et comptes rendus dans un souci de partage et de transparence.



Thème 2 :

La nature dans ma cour: un espace pour apprendre.

Développer l'autonomie, encourager l'exploration – la culture et le sport

Espace 1 :

1B : Enlever la palissade et mettre une pergola avec des endroits pour s'asseoir

On y ferait quoi ?

lire, dessiner (mur à craies), parler, jouer aussi aux billes, à la marelle : des coins calmes

On y trouverait quoi ?

Un sas végétal, des bancs, une cabane « verte » (végétale), des fleurs, beaucoup de végétation, faire des tours d'arbres plus doux pour s'asseoir autour.

Espace 2 :

On y ferait quoi ?

Des espaces pour apprendre, toucher les végétaux, toucher l'eau (avoir un point d'eau), toucher la terre

On y trouverait quoi ?

GARDER les escaliers comme une estrade
Mettre de l'herbe dans la petite cour (cantine)
Utiliser le grillage de l'entrée pour des plantes (2d)
Créer un espace jardin (2 à côté de l'entrée)

Espace 3 :

On y ferait quoi ?

Un espace pour courir, comme un parcours

Un espace pour jouer à cache-cache et donc se cacher

Garder la cour pour le sport, un coin pour jouer au ballon

On y trouverait quoi ?

Des plantes, des arbustes pour se cacher

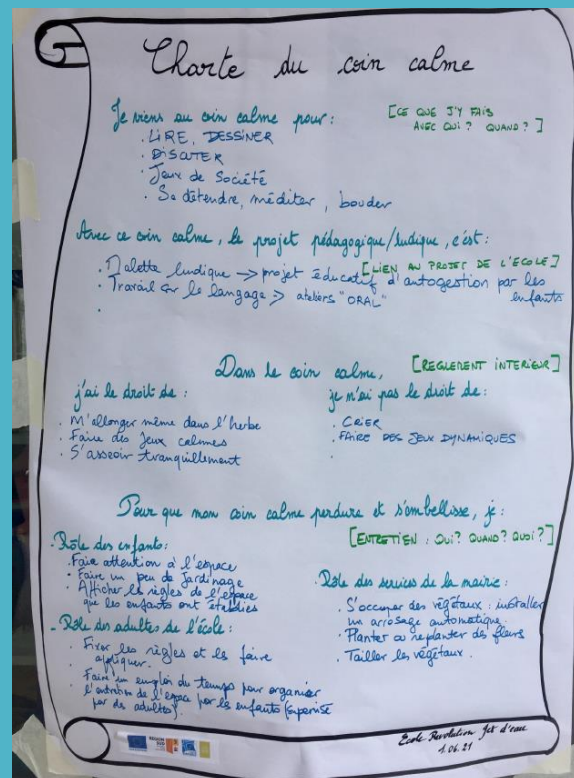
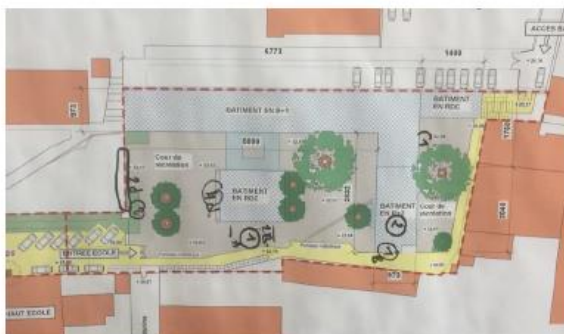
Espace 4 :

On y ferait quoi ?

L'atelier dessin

On y trouverait quoi ?

Le long de la salle polyvalente, mettre des grands bancs et avoir un endroit pour stocker le matériel et des pupitres



Charte du banc à pieds d'arbres

Je viens au coin banc à arbres pour:

[CE QUE J'Y FAIS
AVEC QUI? QUAND?]

- parler avec les copains.
- on conte ~~avec~~ sur le banc / au dessus du banc
- ils font l'équilibre sur le banc et au les pieds d'arbres
- on gratte les pieds d'arbres.

pendant
le récré
point de
rassemblement
pont à
cantine

Avec ce coin banc à pieds d'arbres, le projet ludique / pédagogique, c'est de:

[LIEN AU PROJET DE L'ÉCOLE]

- dans les pieds tene aux plants
→ on peut planter, regarde les insectes
↳ de aromatiques / relaxe

- prévoir 1 projet pédagogique par classe.

Dans le coin banc à pieds d'arbres,

[MINI
RÈGLEMENT]

j'ai le droit de:

- discuter,
- de lire
- de se raconter des secrets
- de chanter.
- de mettre les mains dans la tene (sans arracher la plante)
- et de me laver les mains (peu 1 point d'eau)
- de regarder les insectes

je n'ai pas le droit de:

- de sauter
- de faire l'équilibre
- d'arracher les plants
- de mettre de l'eau dans la tene
- de faire de bouillasse (c'est sale)

Pour que mon coin banc perdure et s'embellisse, je:

[ENTRETIEN: OUI? QUAND? QUOI?]

Rôle des enfants:

- il ne faut pas arracher les plants et enlever la tene

Rôle des services de la mairie:

- fournir des plants jolis, variétés qui ne piquent pas,
- permettre aux enseignants d'acheter des graines

Rôle des adultes de l'école:

- assurer avec la surveillance des enfants
- monter un projet de plantation par classe et par an.





Présentation de trois retours d'expérience sur différents modes d'accompagnement

Aude Peyron, Cerema Méditerranée

Christine Gandouin, AQ(T)UA

Lilas Garros, CPIE du Pays d'Aix

ACCOMPAGNEMENT DU CEREMA VERS DES COURS D'ÉCOLES RÉSILIENTES

Atelier de travail avec le PNR Lubéron

09 Juin 2022

COURS D'ÉCOLES RÉSILIENTES AU CEREMA

Une action engagée depuis 2019 :

- une offre de service multi-thématiques en cours de développement,
- Organisation de webinaires d'échanges (rassembler sur la thématique)
- Un réseau interne pour capitaliser
- Des retours d'expériences engagés
- Des communications partenariales
- Des partenariats avec des collectivités



<https://www.cerema.fr/fr/actualites/reamenager-cours-ecole-serie-fiches-retours-experience>

UN PARTENARIAT R&D AVEC SOTTEVILLE-LÈS-ROUEN

Connexion des cours et abords de l'école Rostand avec la trame verte et bleue de la ville : méthode pour une approche participative et citoyenne

OBJECTIFS

Développer la nature en ville dans les écoles et élaborer des principes d'aménagement

Diagnostic technique
du groupe scolaire Rostand : cours et abords

Phase de concertation et participation citoyenne

Elaboration de principes d'aménagement

- Pour le groupe scolaire Rostand
- Pour l'ensemble des écoles

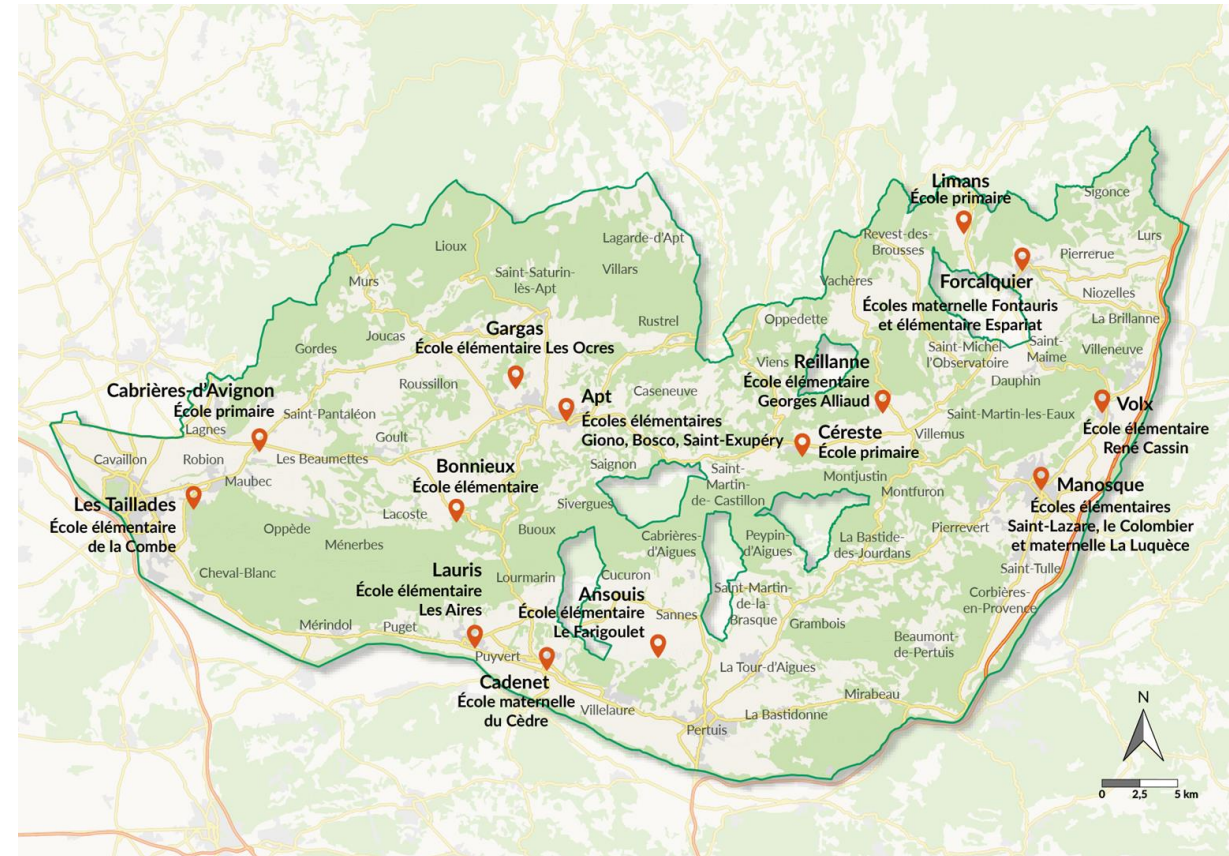


<https://www.cerema.fr/fr/actualites/cours-abords-ecoles-elements-du-maillage-trame-verte-bleue>

« COURS D'ÉCOLES DE DEMAIN DANS LE LUBERON »

La démarche du PNR Lubéron :

- Lancement d'une action autour des cours d'écoles inscrite dans le CTE en 2020
- Sensibilisations aux enjeux du changement climatique, de la surchauffe, du ruissellement, des pollutions induites
- Animation auprès de 14 communes volontaires (19 cours)
- Pilotage d'une étude de faisabilité sur les 19 cours (diagnostic et potentiel de réaménagement et renaturation)
- Mobilisation des subventions de l'AERMC



<https://www.parcduluberon.fr/un-quotidien-a-preserver/education-au-territoire/experimenter/coins-verdure-pluie-luberon/>

« COURS D'ÉCOLES DE DEMAIN DANS LE LUBERON »

L'association du Cerema

Une demande d'accompagnement ponctuel pour

- l'organisation d'un atelier participatif,
- l'apport de retours d'expériences,
- La relecture du cahier des charges



Source : PNR Luberon

L'ATELIER DE LANCEMENT CO-ANIMÉ AVEC LE CEREMA

Les objectifs :

- Lancer officiellement le réaménagement des cours d'écoles
- de partager le même niveau d'information
- Permettre l'échange

Co-construction d'un programme :

- Durée : 2h30, un mercredi après-midi (enseignants)
- Différents temps : organisation, retours d'expérience, temps d'échanges autour des projets des communes



Cours d'école de St Cloud, photo : D. Salmon - Cerema

L'ATELIER DE LANCEMENT CO-ANIMÉ AVEC LE CEREMA

Le déroulé :

- Temps 1 : Cours d'écoles de demain : De quoi parle-t-on?
 - L'appel à projets de l'agence de l'eau
 - Illustration de cours réaménagés et écoles du dehors : une réponse aux besoins des enfants
 - Retour d'expérience des cours OASIS (vidéos)



Moïna Fauchier-Delavigne - Le Monde



Ville de Paris – CAUE 75



Ville de Paris – CAUE 75

L'ATELIER DE LANCEMENT CO-ANIMÉ AVEC LE CEREMA

Le déroulé :

• Temps 2 : Vos projets dans le Luberon

- Objectifs,
- points forts
- questionnements

Vos projets dans le Luberon

Objectifs	Points forts	Questionnements
<ul style="list-style-type: none"> - Une cour très végétalisée, modèle éducatif, sensibiliser les enfants à la protection de l'environnement - Résoudre les problèmes stagnants - Apporter de l'ombre, surtout pendant les périodes de canicule - Végétaliser, rendre la cour accueillante, confort, fraîcheur, sécurité, enfants, déminéraliser - Repenser les usages - Un projet pédagogique - Mettre en place des coins frais (fontaine, coins fraîcheurs, d'eau) - Pratiquer le vélo - Récupération des eaux pluviales - Accueil de la faune 	<ul style="list-style-type: none"> - Mobilisation d'un paysagiste 	<ul style="list-style-type: none"> - Déroulé du projet, marche à suivre - Possibilités de financement

Vos projets dans le Luberon

Objectifs	Points forts	Questionnements
<ul style="list-style-type: none"> - Réduire le ruissellement - Améliorer le confort thermique à l'intérieur du bâtiment grâce à la végétalisation - Optimiser l'espace - Mettre en place des coins frais (fontaine, coins fraîcheurs, d'eau) - Utiliser la cour - Faire la classe dehors - Ouvrir la cour - Mieux partager du genre (jeux, activités) 	<ul style="list-style-type: none"> - Confort d'été - Autonomie des enfants - Des pantoufles dans l'école 	<ul style="list-style-type: none"> - Surface de cour préconisées par élève - Retour d'expérience de cours réaménagés (évaluation, délais, coût...)

Objectifs et atouts issus des retours d'expérience

Objectifs	Points forts
<ul style="list-style-type: none"> - Mettre le bien-être et la santé des enfants au cœur du projet : concevoir des espaces qui permettent l'épanouissement personnel, le développement moteur, psychologique et social dans les meilleures conditions. - Répondre aux besoins des enfants (se dépenser, courir, jouer, découvrir, se dépasser, se détendre, se cacher, faire des trous, ramasser des cailloux, coopérer, sécurité, nature...), être le plus souvent dehors (temps pédagogique, déjeuner, goûter, périscolaire, etc.), favoriser l'autonomie, la créativité - Apaiser le climat scolaire - S'adapter au changement climatique et préserver l'environnement : ilots de fraîcheur, gestion de l'eau à la source, sobriété des aménagements (gestion des ressources), favoriser la biodiversité à travers la nature en ville - Faire la classe dehors, reconnecter l'enfant à la nature - Sensibiliser enfants et adultes au respect de l'environnement et des autres par une relation quotidienne avec des espaces naturels et partagés. - Faire participer enfants, parents, équipe éducative autour d'un projet commun - Ouvrir l'école sur le quartier 	<ul style="list-style-type: none"> - Un climat scolaire apaisé - Une meilleure concentration en classe - Des enfants très occupés dans la cour - Plaisir d'apprendre - Peu de blessures, une meilleure appréhension du risque, confiance en soi - Développement moteur et de compétences

L'ATELIER DE LANCEMENT CO-ANIMÉ AVEC LE CEREMA

Le déroulé :

- **Temps 3 : Retours d'expérience sur le déroulement des projets**
 - Recueillir les attentes
 - diagnostic multi-thématiques et diagnostic des usages
 - Proposer des scénarios d'aménagement co-construits, la concertation
 - La maîtrise d'œuvre,
 - les travaux
 - La gestion, le suivi



Réaménagement des cours d'écoles: Retours d'expérience sur quelques points clefs dans le temps du projet



03/02/2021

Atelier cours d'école de demain dans le Lubéron

L'ATELIER DE LANCEMENT CO-ANIMÉ AVEC LE CEREMA

Le déroulé :

- **Temps 4 : organisation envisagée et conclusion**
 - une étude pré-opérationnelle groupée
 - des études détaillées par commune

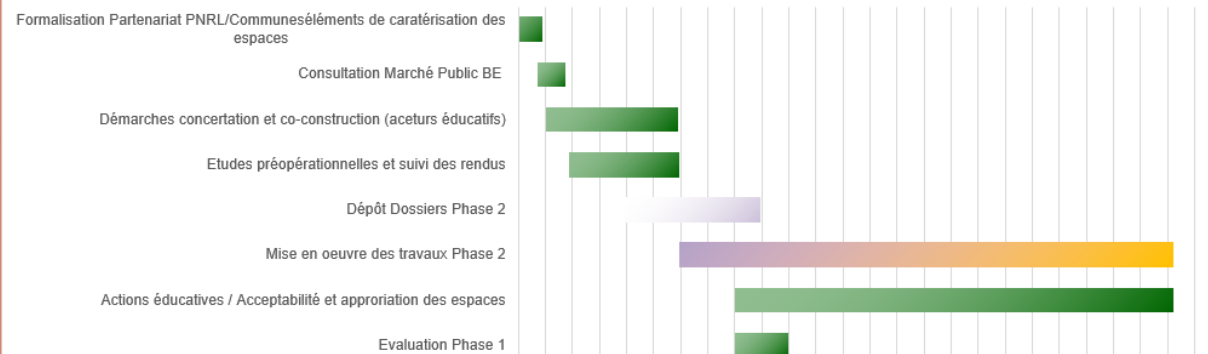
Organisation envisagée

PHASE 1 :
Etude de faisabilité +
démarche participative/pédagogique (Parc)

PHASE 2 :
« Travaux et études
opérationnelles
« (Commune)

Planning prévisionnel

Opération Coins de verdure pour la pluie - Planning prévisionnel





Les grandes phases de l'opération



PHASE 1

AVRIL-MAI 2021 : PNRL/COMMUNE : Concertation sur le projet d'aménagement

Concertation auprès des différents acteurs - Ateliers de co-conception avec les enfants (classe pilote, CM des enfants...) - Webinaires à destination des techniciens/élus des communes et enseignants

Réunions et visite des cours avec les **GROUPES PROJETS** (élus, services techniques et d'entretien, équipe éducative, représentants des parents) - COPIL - **Partenariat avec le CEREMA** sur l'expertise technique et les retours d'expériences similaires



JUIN- SEPT 2021 : OPHRYS/PNRL/COMMUNE → ETUDE DE FAISABILITE

Partage du scénario retenu à l'équipe éducative (personnel mairie et personnel Education Nationale) et parents d'élèves - Habitants

Ateliers de travail avec les Groupes projets pour trouver un scénario d'aménagement qui convient à tous - Validation en COPIL du scénario final - **Rendu du dossier d'étude par OPHRYS -CEREG**



PHASE 2

OCTOBRE 2021 – DEC 2022 (2023) : Commune →

Maitrise d'ouvrage / travaux

Atelier de sensibilisation /appropriation avec classe ambassadrice / communication plus large

Montage du dossier de demande de financements à l'Agence de l'eau avant octobre 2021 - choix d'un bureau d'études pour réaliser les études opérationnelles - programmation et chiffrage des travaux - Maitrise d'œuvre - lancement marché de travaux / choix entreprises - travaux

L'ATELIER DE LANCEMENT CO-ANIMÉ AVEC LE CEREMA

Retour sur l'atelier

- Un atelier qui a marqué le lancement de la démarche portée par le parc
- Un moment fédérateur de partage entre élus, techniciens et enseignants
- Des premières réponses apportées

The screenshot shows the Cerema website interface. At the top, there is a navigation bar with links for 'ACCÈS DIRECT', 'BOUTIQUE', 'NOS SITES', and 'PRESSE'. The main header features the logos for 'RÉPUBLIQUE FRANÇAISE' and 'Cerema CLIMAT & TERRITOIRES DE DEMAIN'. A search bar and a 'Nous contacter' button are also present. Below the header, a menu lists categories: 'LE CEREMA', 'ACTIVITÉS ET SERVICES', 'EN RÉGIONS', 'RECHERCHE, INNOVATION & INTERNATIONAL', 'CENTRE DE RESSOURCES', and 'LE MAG'. The main content area displays the article title 'Cours d'écoles de demain dans le Parc Naturel Régional du Luberon - Initiation de la démarche avec le Cerema' dated '9 AVRIL 2021'. A horizontal menu below the title includes tags like 'cours d'écoles', 'eau', 'dépolluabilisation des sols', 'nature en ville', 'biodiversité', and 'aménagement'. A large photograph shows a group of people sitting on a wooden bench in a lush, green outdoor setting. To the right, a 'VOIR AUSSI' section features two smaller article thumbnails: 'Fiche synthétique de présentation de la typologie des territoires associée au projet Muse' and 'Nature en Ville : développer la biodiversité dans le milieu urbain'. Below this, a 'THÉMATIQUES ASSOCIÉES' box lists: 'Nature en ville', 'Eau en ville', 'Villes et territoires intelligents', 'Réduction des nuisances et cadre de vie', and 'Préservation de la biodiversité'.

LES SUITES DONNÉES PAR LE PNR LUBERON

- Poursuite de l'animation et de l'accompagnement des communes (2^{ème} webinaire, ateliers dans 2 cours pilotes, ressources, mallette « plus verte ma cour », formation des services techniques, communication, ...)
- Etude de faisabilité réalisée (2-3 scénarios contrastés par cour)
- Constitution des comités de pilotage dans chaque commune et lancement des études de Moe
- Des travaux prévus à l'été
- l'appropriation du projet



Avant et après les travaux : Comment on agit pour l'appropriation du projet ?



En amont des travaux :
**VOLET
CONCERTATION**

Public : élèves et enseignants

**Volet de co-conception
PLUS VERTE MA COUR**

module en autonomie pour les
enseignants ou interventions du
Parc/CP1E04 avec les classes « Pilote »



En aval des travaux :
**VOLET
EDUCATIF & FORMATION**

Public : élèves et parents d'élèves
2 volets :

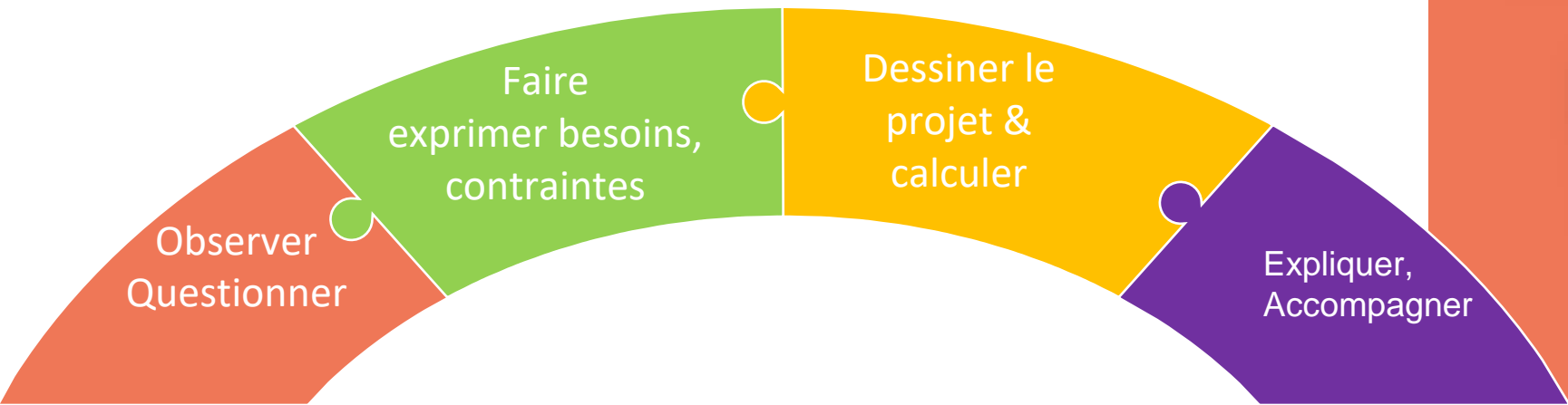
- **Volet Educatif :**
COINS DE VERDURE : s'appuie sur un cycle d'interventions auprès d'une **classe ambassadrice** de cycle 2 ou 3 (qui peut être la classe pilote ou non) :
3 demi-journées d'interventions
NB. Progression pédagogique réfléchiée avec CPC des circonscriptions- à co-construire
- **Volet Formation** : 2 demi-journées d'atelier-formation pour les enseignants (PAF) :
NB. Conçues et organisées en lien avec les CPC des circonscriptions
+ Diffusion d'un kit pédagogique pour les équipes éducatives

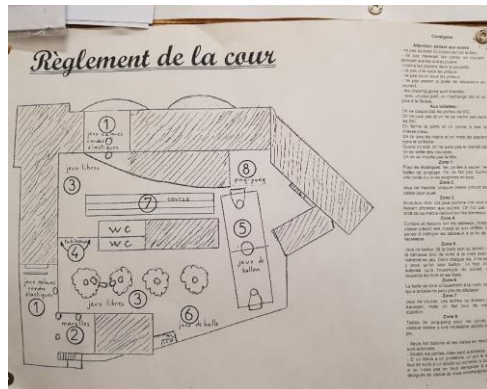
kit pédagogique « **VIVE ma nouvelle cour !** »
(rentrée 2022-2023)



Merci de votre attention

Pour un projet de
désimperméabilisation
SUR MESURE pour l'école

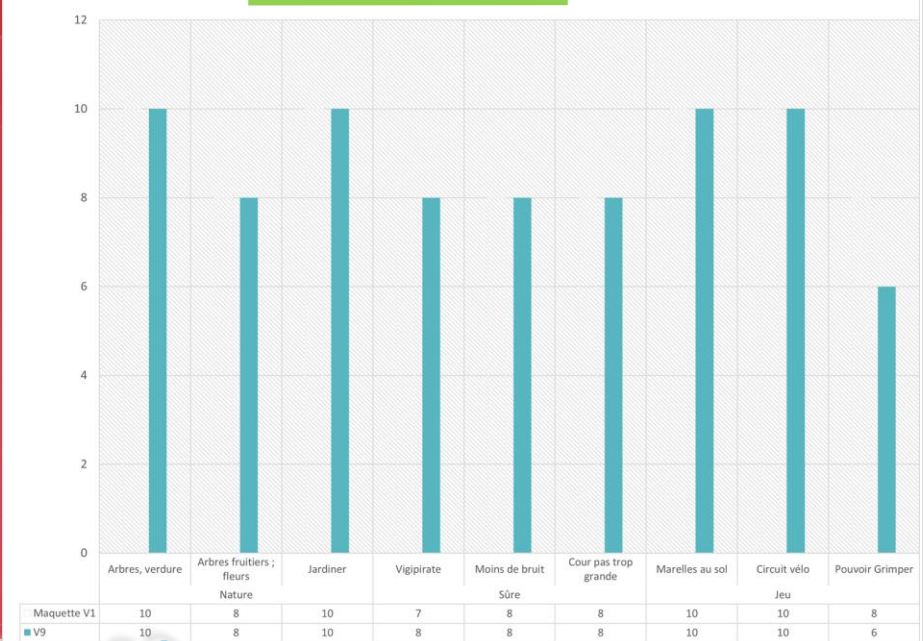




Observer
Questionner



Niveau de satisfaction Bien être dans la cour



	Objectif
% de surfaces désimperméabilisées par rapport à aujourd'hui [0-100%]	33%
% de surfaces végétalisées par rapport à aujourd'hui[0-100%] (espace végétalisé ramené aux 1550m² de l'espace global de la cour)	25%
Suppression des rigoles	100%
Espaces sportifs pédagogiques présents [Terrain de jeu multi sport, piste, camp]	
Cuve de réutilisation d'eau de pluie [Volume]	
Maintien du cheminement au sec des élèves	100%
Ajout d'espaces pédagogiques [Nombre]	
Ajout d'espaces ludiques [Nombre]	
Respect du budget [Total 100 000€ HT]	



Faire exprimer besoins, contraintes



Pluies : 1 an, 10 ans, pluie forte réelle nov 2019

Valeur de perméabilité retenue selon l'espace

Surfaces raccordées à l'espace considéré

Temp calme	Periode de retour en an	Q _{ref} (mm/h)	Pluie (mm)	Pluie (mm)	K _{calibration}
	1an	10mm	24/11/2019	type 23-	0.81 mm/h
	10	35	32	2.0	1.47(0.6)
	30	35	30	2.0	

Surface	Surface drainé par Espace Temps calme (m ²)	Coef Ruisselement	Volume produit Pluie 1 an état	Volume produit Pluie 10 ans état	Volume produit Pluie extrême état (101mm/h) en 2h	Capacité d'atténuation n
S1	284	142	100%	5.0	37.0	21.3
S4	308	84	100%	2.0	6.0	12.0
S5	300	100	100%	3.5	7.2	15.0
S7	330	163	100%	5.7	11.2	26.5
Temp calme	311	711	10%			
Temp	3089	1200				

Des calculs!

Coefficient de ruissellement après chantier selon les préconisations

Surfaces raccordées à l'espace considéré

Volume infiltrable sur l'espace



Pourquoi ?

Comment on va procéder ?
A quoi cela va ressembler ?
Les nouvelles règles de la cour

Informers parents, voisins...



Les Arcs sur Argens
TRAVAUX DE DESIMPERMEABILISATION ET DE VEGETALISATION DE LA COUR D'ECOLE ELEMENTAIRE JEAN GAUCHE

Des haies de vivaces le long de la cantine et le long de l'avenue Jules Guesde

4 arbres ajoutés dans les espaces

Conformément aux engagements de la commune choisis retenus par la mairie est de réintroduire la nature dans la cour mais pas à n'importe quelle condition. Les valeurs défendues pour l'usage de 20 Phytos et le moindre impact sur la ressource eau ont orienté le projet. Par exemple le choix des espèces plantées est important : il n'a pas été retenu de replanter des platanes car ces derniers requièrent des coupes régulières qui les fragilisent et entraînent des maladies. Les espèces retenues offrent ombre (tilleul et chêne), et poésie (cerisier et arbre de Judée).

autre exemple porte sur les conditions de réalisation : la solution retenue est de planter à l'automne. Ce n'est qu'à la Toussaint que les végétaux (gazon robuste adapté à notre climat, haies, arbres) seront plantés.

Le résultat :
« Une cour qui se met au vert mais à son rythme, en laissant la nature avancer doucement mais durablement.

Avec les élèves et l'équipe enseignante de l'école

Les enfants ne voulaient plus de goudron et révoient d'une cour qui ressemble à un parc. Les échanges autour de la maquette ont permis d'entendre de larges approbations sur « de la vraie herbe dans la cour », la présence « de fleurs », « la présence d'un potager plus grand et plus facile d'accès ».

La concentration de nos valeurs pour une végétation locale, adaptée et durable.

REGION PACA LA DDTM



Expliquer le nouveau comportement par temps de pluie
Expliquer la patienceeeeeeeee



Revenir, suivre

Expliquer, Accompagner



Retours d'expériences

Désimperméabilisation de 4 cours d'écoles à Aix-en-Provence

Lilas GARROS – CPIE du Pays d'Aix – Jeudi 9 Juin 2022



Projets de désimperméabilisation des cours d'écoles : Méthodologie employée

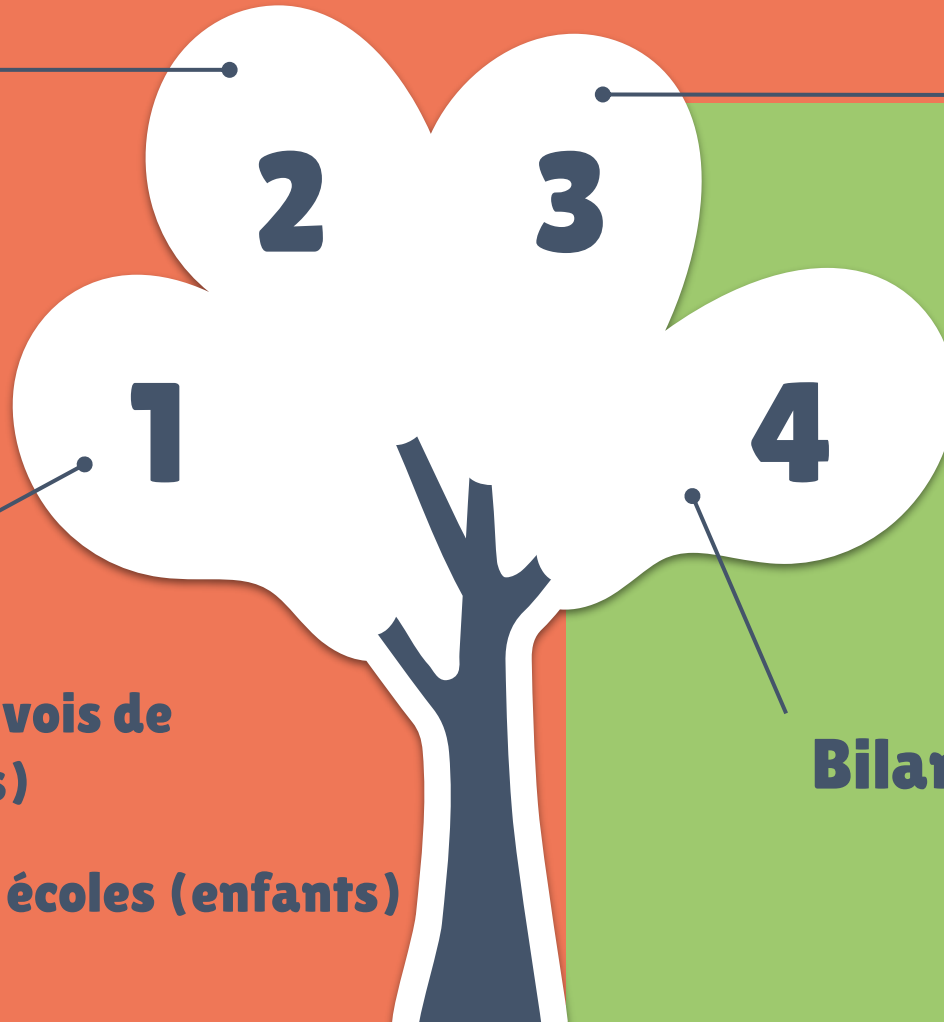
Co-construction du plan d'actions

Animation d'ateliers autour
du diagnostic et des souhaits
d'aménagements

Diagnostic des usages

Entretiens téléphoniques ou envois de
questionnaires papier (adultes)

Ateliers carte sensible avec les écoles (enfants)



Sensibilisation avant et après travaux

Animation d'ateliers de
sensibilisation : changement
climatique, îlots de chaleur et
fraîcheur, station météo,
appropriation des nouveaux
aménagements et usages...

Bilan des actions



4. Pour quelle(s) raison(s) utilisez-vous le cour et à quel(s) moment(s) de la journée ? (entretien, passage entre 2 bâtiments, etc.) *

sur le temps du midi

5. Pouvez-vous détailler vos missions lorsque vous êtes dans la cour ? (ramassage des feuilles, des déchets, sortie des poubelles, etc.) *

surveillance des enfants

Vos souhaits

6. Quel(s) élément(s) de la cour est-il essentiel de garder selon vous ? *

la structure pour les enfants

7. Pourquoi ? *

Par qu'ils s'amuse!

8. Quel(s) élément(s) de la cour représente une contrainte pour vous ? *

*le grillage car vis à vis avec l'école élémentaire...
- le coin de pelouse (jardin) clos, pas d'accès autorisé sur le temps du midi.
- galerie qui se trouve devant la cour; pas d'évacuation à proximité*

9. Pourquoi ? *

-> pas d'évacuation à proximité ou de leur parents d'eau.

Nous vous remercions d'avoir pris le temps de répondre à ce questionnaire !



Diagnostic des usages

Réalisation d'une carte sensible de la cour de l'école (élémentaire)

Objectifs

- Connaître les zones que les élèves fréquentent
- Comprendre les usages de la cour qu'ont les élèves
- Recueillir leurs avis sur les aménagements de la cour

Objectif de récolte des cartes : 19/12/2020

Matériel

- Plan de la cour par groupe d'élèves (format A4)
- Plan de la cour (format poster)
- Tableau de restitution (cf. modèle joint)
- Des feutres de couleur ou des gommettes

Déroulé

Constituer des groupes de 3-4 élèves.

- En petit groupe, les élèves vont se déplacer dans la cour avec leur plan pour localiser les zones :
 - qu'ils préfèrent (vert) → qu'ils n'aiment pas (rouge)
 Sur le plan, ils doivent mettre une pastille de couleur sur la zone et expliquer pourquoi ils préfèrent ou n'aiment pas cette zone.
- Dans un deuxième temps, les élèves localisent sur le plan :
 - dans quels endroits ils aiment jouer, à quoi ? (jeune)
 - dans quels endroits ils aiment aller se détendre / se reposer ? (bleu)
 Ils expliquent également leur choix.
 En fonction du niveau des élèves cette partie peut être adaptée. Les cycles 3 peuvent faire ce travail en autonomie.
- En classe
 - Sur un plan plus grand (format poster), mettre en commun le travail des différents groupes. Localiser et numéroté les zones que les élèves ont marquées avec les pastilles de couleur et les raisons de leurs choix. Une même zone peut avoir différentes pastilles de couleur.
 - Sur le tableau de restitution fourni, synthétiser les explications des élèves.
- Pour finir la carte sensible, demander aux élèves les aménagements de la cour qu'ils aimeraient garder et ceux qu'ils souhaitaient supprimer et les indiquer sur le plan.



ÉCOLE ÉLÉMENTAIRE LES 2 ORMEAUX AIX-EN-PROVENCE

• UN COIN DE VERDURE POUR LA PLUIE - DESIMPERMÉABILISATION DES COURS D'ÉCOLES -

- endroit préféré
 - endroit détente/repos
 - endroit pour jouer
 - endroit non aimé
- Pourquoi?*

Zone A

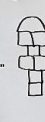
- Il y a les toilettes
- C'est une grande zone
- On aime le terrain
- Il y a les maîtresses donc on nous embête pas
- Dans le terrain, il n'y a pas beaucoup de monde
- Quels jeux ?
 - Attrape-Attrape
 - Au loop
 - Marelle
 - Cache-cache
 - 1, 2, 3 soleil
- Devant les toilettes des garçons car espace trop petit

Zone B

- Il y a un coin entre les 2 classes où l'on est tranquille
- Il y a les couloirs de course et la marelle
- Dans le coin entre les 2 classes
- Quels jeux ?
 - course de vitesse
 - marelle
- Il y a trop de monde, zone petite

Zone C

- C'est une grande zone, on a de l'espace pour jouer
- On se repose on s'assoient sur les marches et la rampe de l'escalier
- On joue au foot, basket, attrape-attrape
- Il y a trop de monde !



On en veut une vers le portail des maternelles (zone C)
La marelle gêne dans la Zone A et zone B.
Effacer la marelle du parcours de course

Zone C : Mettre des cages de football fixes

- retracer les couloirs de course rajouter un couloir et les rallonger
- Mettre un préau

CE2.A

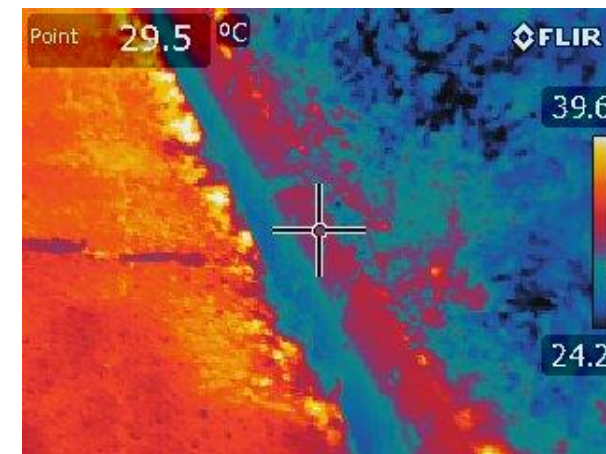


Mettre des bancs le long du grillage.



Semer de la pelouse et des fleurs.

Diagnostic des usages : questionnaire d'entretien, fiche activité et atelier « Ma carte sensible »



Co-construction et sensibilisation : recueil et choix des aménagements, expériences scientifiques...



2 GROUPES SCOLAIRES

- ✓ **34 adultes interrogés**
- ✓ **16 classes participantes**
- ✓ **Soit 320 élèves sensibilisés**
- ✓ **40 animations en classe et dans les centres sociaux**



Quand les cours d'école se mettent au vert ...

En conclusion

- Prendre le temps de l'accompagnement
- Expliquer les contraintes techniques (temps du projet, études techniques,..) et financières pour ne pas susciter des espérances
- Ecouter l'ensemble des parties prenantes notamment les enfants mais aussi les personnels en charge de l'école (anticiper nouveau mode de gestion de l'école- zoom spécifique entretien et gestion des plantations)
- Associer l'ensemble les services de la ville même ceux qui ne semblent pas être directement impliqués
- Organiser un atelier après les travaux pour faire le bilan de l'aménagement et échanger sur les mesures d'ajustement
- Envisager une programmation dans le temps permettant d'accompagner l'acceptabilité et l'installation du projet dans le temps du projet

Et la suite ... les prochaines dates

jeudi 16 juin
13h - 14h00



3

Quelle Ingénierie de projet ?

organisation et études nécessaires

jeudi 7 juillet
13h - 14h00



4

Quelle conception ?

choix de matériaux et végétaux

Ressources

3



Une animation à essayer : végétalisation et désimperméabilisation des cours d'école

Nous détaillons ici un dispositif apparaissant particulièrement intéressant à capitaliser en vue de le reproduire et l'essayer. Il s'appuie sur une expérimentation développée en plusieurs régions du territoire national, ce qui permet d'étendre les références et de puiser dans des répertoires détaillés de solutions techniques et organisationnelles (voir ressources en annexes).



Cours oasis - Cahier de recommandations pour la transformation des cours d'écoles

Collectif
CAUE de Paris





Cours Oasis Documents produits par le CAUE de Paris Les Cours Oasis (caue-idf.fr)

- **Une FAQ** afin de répondre à toutes les questions de ceux qui se lancent dans des projets équivalents
- **Un mini guide à destination des parents** dont les enfants intègrent une nouvelle école ayant une cour Oasis
- **Cahier de recommandations** : préconisations techniques pour la transformation des cours d'écoles
- **Catalogue des végétaux** pour les cours Oasis
- **Manuel d'accompagnement** à l'entretien de la cour
- **Mallettes pédagogiques** : des activités pour les enfants de maternelle, d'élémentaire et de collège

Projet NCFL

http://www.nature4citylife.eu/fileadmin/user_upload/5_Actions/Projet_NCFL_Fiche_methode_atelier_desimpermeabilisation.pdf

Guide d'incitation à la réalisation d'aménagements durables de gestion des eaux pluviales dans les établissements scolaires <https://www.syseg.fr/wp-content/uploads/guide-desimpermeabilisation-cours-decole-web.pdf>

Réseau national des CAUE : <https://www.fncaue.com/transformer-les-cours-decoles-en-oasis-comment-les-caue-accompagnent-cette-mutation/>

Programme pédagogique type lors d'accompagnement par les CAUE :

http://www.caue69.fr/Documents/Educatif/Actions_pedagogiques/2020-



Cerema

Webinaires :

- Cours d'école résilientes en régions Normandie, Centre-Val de Loire, Pays de la Loire et Bretagne : <https://www.cerema.fr/fr/evenements/cours-ecole-resilientes-session-9-juillet-2020>
- Cours d'écoles résilientes en régions Auvergne-Rhône-Alpes et Bourgogne-Franche-Comté : <https://www.cerema.fr/fr/evenements/cours-ecole-resilientes-session-24-juin-2020>

Accompagnements :

- Ville de Dunkerque dans la réalisation d'une cour d'école résiliente (diagnostics et principes d'aménagement)
- Sotteville-lès-Rouen (76) : « Les cours et abords des écoles, éléments du maillage d'une trame verte et bleue communale : méthode pour une approche participative et citoyenne » <https://www.cerema.fr/fr/actualites/cours-abords-ecoles-elements-du-maillage-trame-verte-bleue>
- PNR du Luberon : « Cours d'écoles de demain dans le Parc Naturel Régional du Luberon – Initiation de la démarche avec le Cerema » <https://www.cerema.fr/fr/actualites/cours-ecoles-demain-parc-naturel-regional-du-luberon>

Retours d'expériences :

- Ecole maternelle de Saint-Cloud : <https://www.cerema.fr/fr/actualites/reamenager-cours-ecole-serie-fiches-retours-experience>



Vidéos

Ecole dehors, révolution ou effet de mode ?

https://www.youtube.com/watch?v=FqCFRObJzIM&list=PLfuJs_7GpNXMvYfpVQShtGmExHj1eW-1g&index=2

La ville à hauteur d'enfant <https://www.youtube.com/watch?v=MF96hXi9f2E&t=2118s>

Les cours Oasis Voyage d'étude en Belgique - YouTube

Webinaire : découvrez les Ateliers Oasis (caue-idf.fr)

<https://www.youtube.com/watch?v=LpLzKWG17Yc>

Bonus Ressources demandés lors du webinaire 1

Mixité scolaire : que peuvent apporter les cours de récréation « non genrées » ? (theconversation.com)

A Trappes, une cour de récréation réaménagée pour favoriser la mixité filles-garçons (lemonde.fr)

Comment (et pourquoi) aider les enfants à se rapprocher de la nature (theconversation.com)

Nature à l'école : le temps est-il venu de faire classe en plein air ? (theconversation.com)

La récré

https://www.youtube.com/watch?time_continue=1&v=RDGb42cbpMo&feature=e