



les webinaires
1 HEURE
 pour comprendre et agir



Santé & biodiversité, quels liens ?

Mardi 23 mai 2023
 13h > 14h



Membres pléniers de l'ARBE:

Membres associés de l'ARBE:

L'ARBE, en quelques mots



L'Agence régionale pour la biodiversité et l'environnement,
une agence publique régionale née il y a 44 ans

Mission principale :

Mobiliser tous les acteurs et **accompagner les territoires dans la transition écologique et de la préservation de la biodiversité**



Membres pléniers
de l'ARBE:



Membres associés
de l'ARBE:



Direction régionale de l'environnement,
de l'aménagement et du logement



4 champs d'intervention



→ Accompagner les collectivités dans leur démarche

via du conseil, des formations, des labels

→ Informer et former les acteurs aux enjeux de la biodiversité et de la transition écologique

→ Améliorer et valoriser les connaissances sur l'environnement et la biodiversité

→ Animer des réseaux de gestionnaires

En chiffres (2022)

- ✓ 200 collectivités accompagnées
- ✓ 250 labellisés 2018/2021
- ✓ 30 évènements (soit + de 2500 participants)
- ✓ 5000 contacts

les webinaires

1 HEURE

pour comprendre et agir

LE CONCEPT

une présentation en direct d'outils et de dispositifs sur des sujets d'actualité.

Un jour fixe : 1 mardi par mois de 13:00 à 14:00



2023 - Cycle 1

- # 1 > **31 janvier** Plantations d'arbres en bord de rivière / Lancement Appel à Projets de la Région Sud
- # 2 > **03 février** Le Fonds vert : Axe 3 / Accompagnement de la Stratégie Nationale Biodiversité 2030
- # 3 > **15 mars** Quels financements en région pour préserver et restaurer la biodiversité ?
- # 4 > **28 mars** Plantons local dans notre région
- # 5 > **11 avril** Aménager avec l'eau et la nature, une opportunité face au changement climatique
- # 6 > **23 mai** Biodiversité et santé, quels liens ?
- # 7 > **27 juin** Indice Région Vivante / Biodiversité en Provence-Alpes-Côte d'Azur, où en est-on ?



Objectifs Webinaires 1h :
toucher un public plus large
en proposant des temps
courts, réguliers sur des
sujet ciblés

Pour connaître l'ensemble
de nos évènements
inscrivez-vous à notre
newsletter :
arbe-regionsud.org

Lettre d'informations

#SudBiodiversité

Santé & biodiversité, quels liens ?



les webinaires
1 HEURE
pour comprendre et agir

23.05.23

Inscrivez-vous !

#6 Santé & biodiversité, quels liens ?

ARBE
PROVENCE-ALPES
CÔTE D'AZUR
AGENCE RÉGIONALE POUR LA BIODIVERSITÉ
ET L'ENVIRONNEMENT

LPED
Laboratoire
Protections
Biodiversité
Eau, Qualité
2017-19-100-10

ars
Agence Régionale
de l'Environnement
de la Région
Provence-Alpes
Côte d'Azur

AViTem
Agence Val de
Tignes
Météo, Qualité, Biodiversité

#SudBiodiversité

Contexte & objectifs :

Les liens entre santé et biodiversité sont complexes, la crise sanitaire et les impacts de la crise climatique ont dévoilé au plus grand nombre leurs relations étroites.

- ➔ clarifier les liens entre santé humaine, animale et environnementale
- ➔ montrer qu'il est possible de contribuer à améliorer la santé et le bien-être humains en préservant la biodiversité et les services qu'elle rend aux sociétés.



Intervenants & déroulé



- ➔ **Protéger la biodiversité pour améliorer la santé et le bien-être (l'intérêt de l'approche "One Health")**
Claire LAJAUNIE, Chercheuse Laboratoire Population - Environnement - Développement, Aix-Marseille-Université



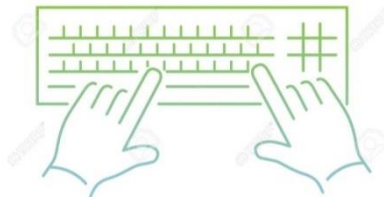
- ➔ **Biodiversité et santé : de la réduction des risques à une approche fondée sur les bénéfices**
Thomas MARGUERON, Responsable Département Santé Environnement, ARS Provence-Alpes-Côte d'Azur



- ➔ **Projet RECETAS : repenser la nature en ville pour améliorer la santé et le bien-être**
Alice CUCCHIARO, Chargée du projet RECETAS, Agence des villes et territoires méditerranéens durables (AVITEM)



→ Pour poser une question,
cliquez sur l'onglet « Q. et R. »



→ Enregistrement du webinaire et des questions/réponses,
mise en ligne sur le site de l'ARBE

www.arbe-regionsud.org



Protéger la biodiversité pour améliorer la santé et le bien-être l'intérêt de l'approche « One Health »

Claire LAJAUNIE

Inserm

LPED, Saint-Charles, Marseille



Inserm

La science pour la santé
From science to health

Circulation des maladies entre humains, animaux d'élevage et faune sauvage



- Symposium : Wildlife Disease Association, the Society for Tropical Veterinary Medicine

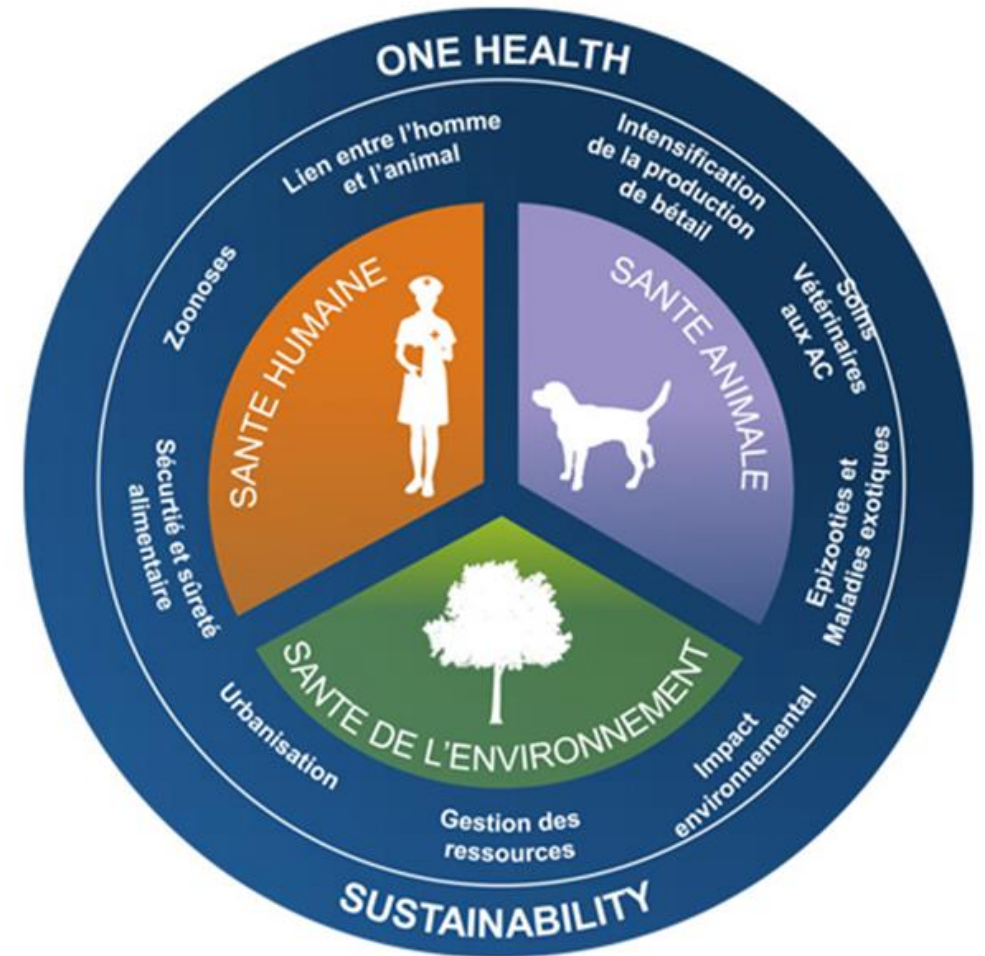


- 2 groupes de scientifiques travaillant dans le secteur de la santé animale: animaux domestiques (élevage), faune sauvage (conservation).
- Résolution pour que soit reconnue l'importance des sciences de la santé animale dans le montage et de développement de projets liés à l'élevage ou la faune sauvage.



One Health : principes de Manhattan, 2004

- Symposium sur la circulation des maladies entre humains, animaux d'élevage et faune sauvage.
- Représentants OMS, FAO, CDC, Commission de droit de l'environnement de l'UICN.
- Nécessité d'une approche holistique et prospective intégrant les relations complexes entre espèces.



Conseil d'experts de haut niveau «Une seule santé»

FAO, OIE, OMS, PNUE

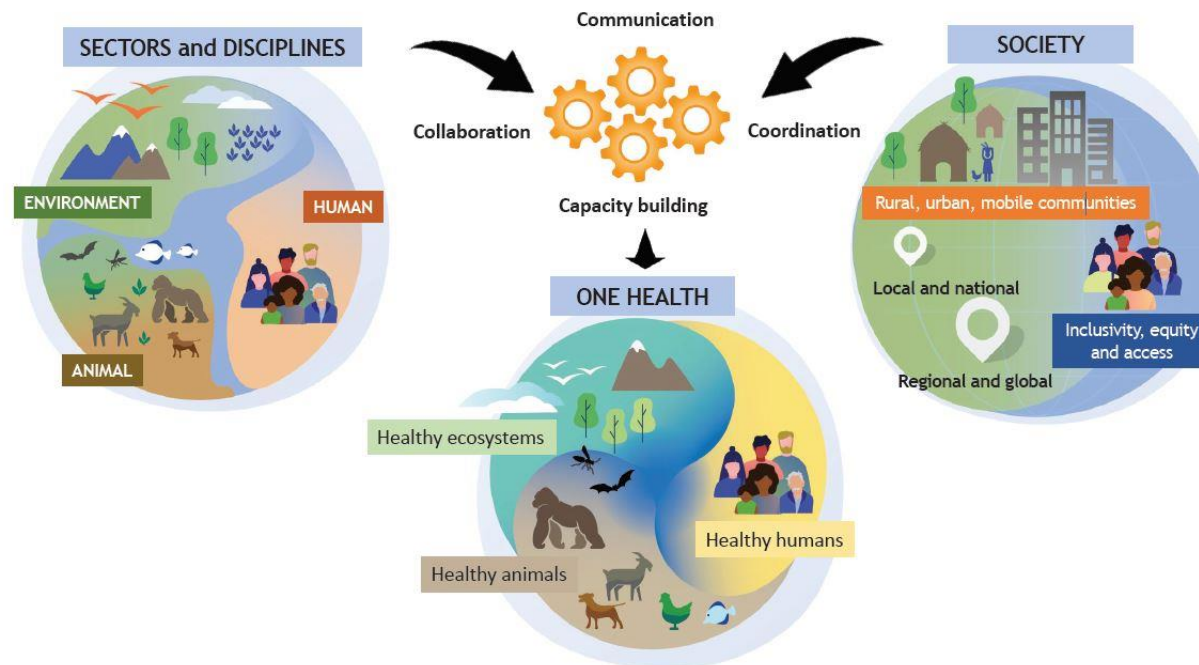


regrouper, de diffuser et de donner plus de visibilité à des informations scientifiques fiables sur les liens entre santés humaine, animale et environnementale, afin d'aider les responsables publics à prendre les décisions utiles pour répondre aux futures crises sanitaires et d'éclairer les citoyens.

26 experts indépendants sélectionnés par les 4 organisations internationales.

ONE HEALTH JOINT PLAN OF ACTION (2022-2026)

WORKING TOGETHER FOR
THE HEALTH OF HUMANS, ANIMALS,
PLANTS AND THE ENVIRONMENT



Le principe « **Une seule santé** » consiste en une approche intégrée et unificatrice qui vise à équilibrer et à optimiser durablement la santé des personnes, des animaux et des écosystèmes.

Il reconnaît que la santé des humains, des animaux domestiques et sauvages, des plantes et de l'environnement en général (y compris des écosystèmes) est étroitement liée et interdépendante.

L'approche mobilise de multiples secteurs, disciplines et communautés à différents niveaux de la société pour travailler ensemble à fonder le bien-être et à lutter contre les menaces pour la santé et les écosystèmes. Il s'agit également de répondre au besoin collectif en eau potable, en énergie propre, en air pur, et en aliments sûrs et nutritifs, de prendre des mesures contre le changement climatique et de contribuer au développement durable.



Food and Agriculture
Organization of the
United Nations



UN
environment
programme



World Health
Organization



World Organisation
for Animal Health
Founded in 1924

ONE HEALTH JOINT PLAN OF ACTION (2022-2026)

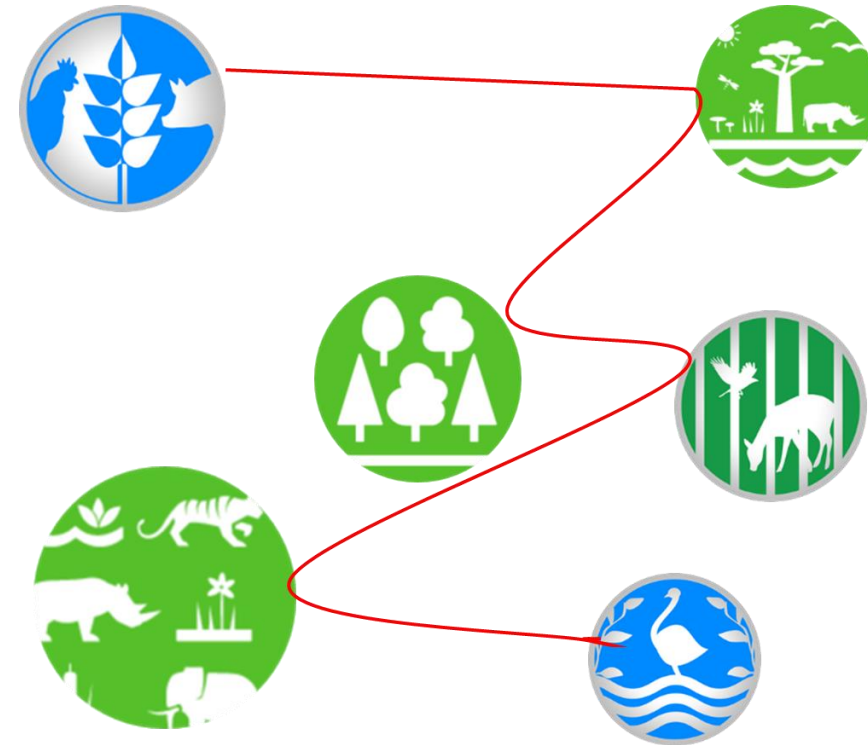
WORKING TOGETHER FOR
THE HEALTH OF HUMANS, ANIMALS,
PLANTS AND THE ENVIRONMENT

1-PATHWAYS OF CHANGE

Pathway 1. Policy, legislation, advocacy, and financing

Pathway 2. Organisational development, implementation and sectoral integration

Pathway 3. Data, evidence and knowledge



Gouvernance et différentes échelles de prise de décision



SDGs, accords internationaux, stratégies internationales, décisions des COPs

Réseaux, initiatives, législation, centres de recherche, plateforme de partage des connaissances

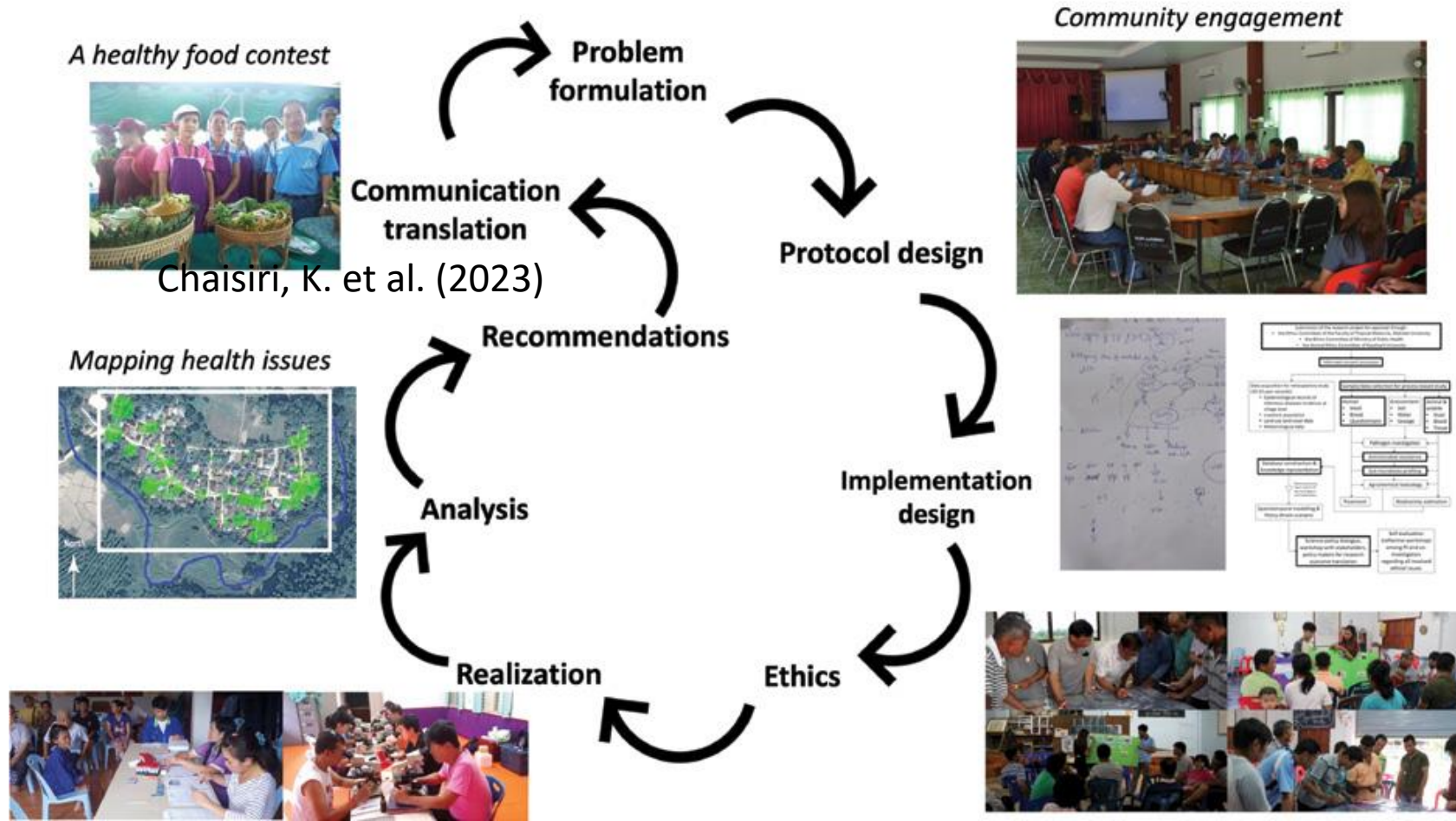
Législation et réglementation nationale: stratégies nationales et plans; décisions de justice

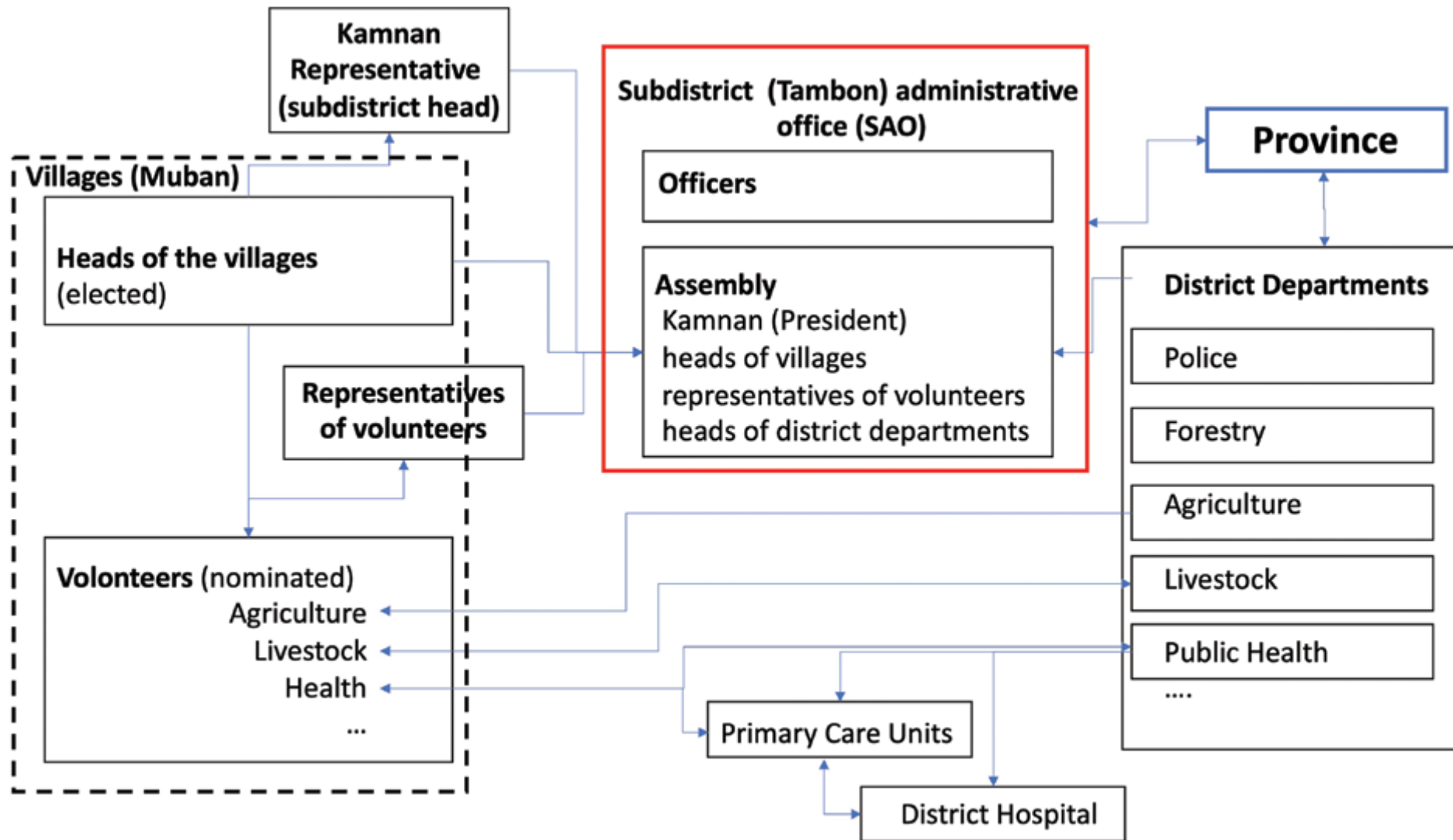
Textes juridiques v/études de terrain; analyse interdisciplinaire des données

Plan Régional Santé Environnement
Provence-Alpes-Côte d'Azur
2022-2027

ARBE
PROVENCE-ALPES CÔTE D'AZUR
AGENCE RÉGIONALE POUR LA BIODIVERSITÉ ET L'ENVIRONNEMENT

De la formulation d'un problème à la réalisation d'un projet collaboratif





Le réseau de parties prenantes dans le sous-district de Saen Thong (Nan province, Thaïlande) incluant le bureau administrative du sous-district, les représentants de village (chefs, volontaires), administrations du district, unités de soins de santé primaire, and hospital du district.



TRANSITION À L'ACTION « UN MONDE, UNE SANTÉ » INTÉGRANT LA BIODIVERSITÉ

Résumé de la transition

Gérer les écosystèmes, y compris les écosystèmes agricoles et urbains, ainsi que l'utilisation de la faune et de la flore, dans le cadre d'une approche intégrée, afin de promouvoir des écosystèmes sains et des populations en bonne santé. Cette transition tient compte de l'ensemble des liens entre la biodiversité et tous les aspects de la santé humaine, et permet de s'attaquer aux facteurs communs de perte de biodiversité, de risque de maladie et de mauvaise santé.

Perspectives mondiales de la diversité biologique 5



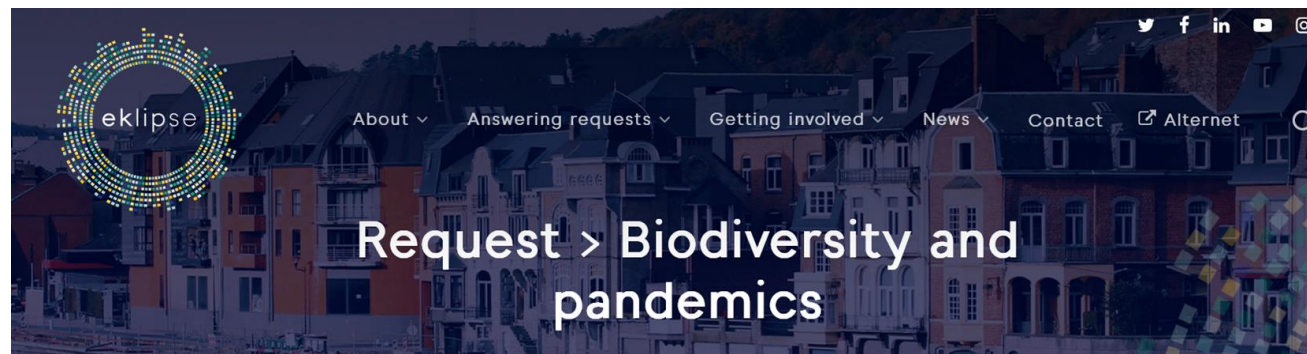
ONU
programme pour
l'environnement



Convention sur la
diversité biologique



Décennie des Nations Unies
pour la biodiversité



Building on existing relevant work on research agendas and knowledge gap analysis, identifying interdisciplinary research and action priorities, that contribute to a strategic research agenda on biodiversity and pandemics addressing the critical interlinkages between relevant sectors needed to make future actions more effective.

Requesters: European Commission's Directorate-General for Research & Innovation (EC-DG RTD), European Commission's Directorate-General for Environment (EC - DG ENV), European Commission's Directorate-General for Agriculture and Rural Development (EC-DG AGRI), European Commission's Directorate-General Health Emergency preparedness and Response Authority (EC - DG HERA), PREZODE (Preventing Zoonotic Disease Emergence), One Health High-Level Expert Panel (OHHLEP), Norwegian Veterinary Institute (NRI), Project HERA (Health Environment Research Agenda for Europe)



Merci pour votre attention!





**RÉPUBLIQUE
FRANÇAISE**

*Liberté
Égalité
Fraternité*

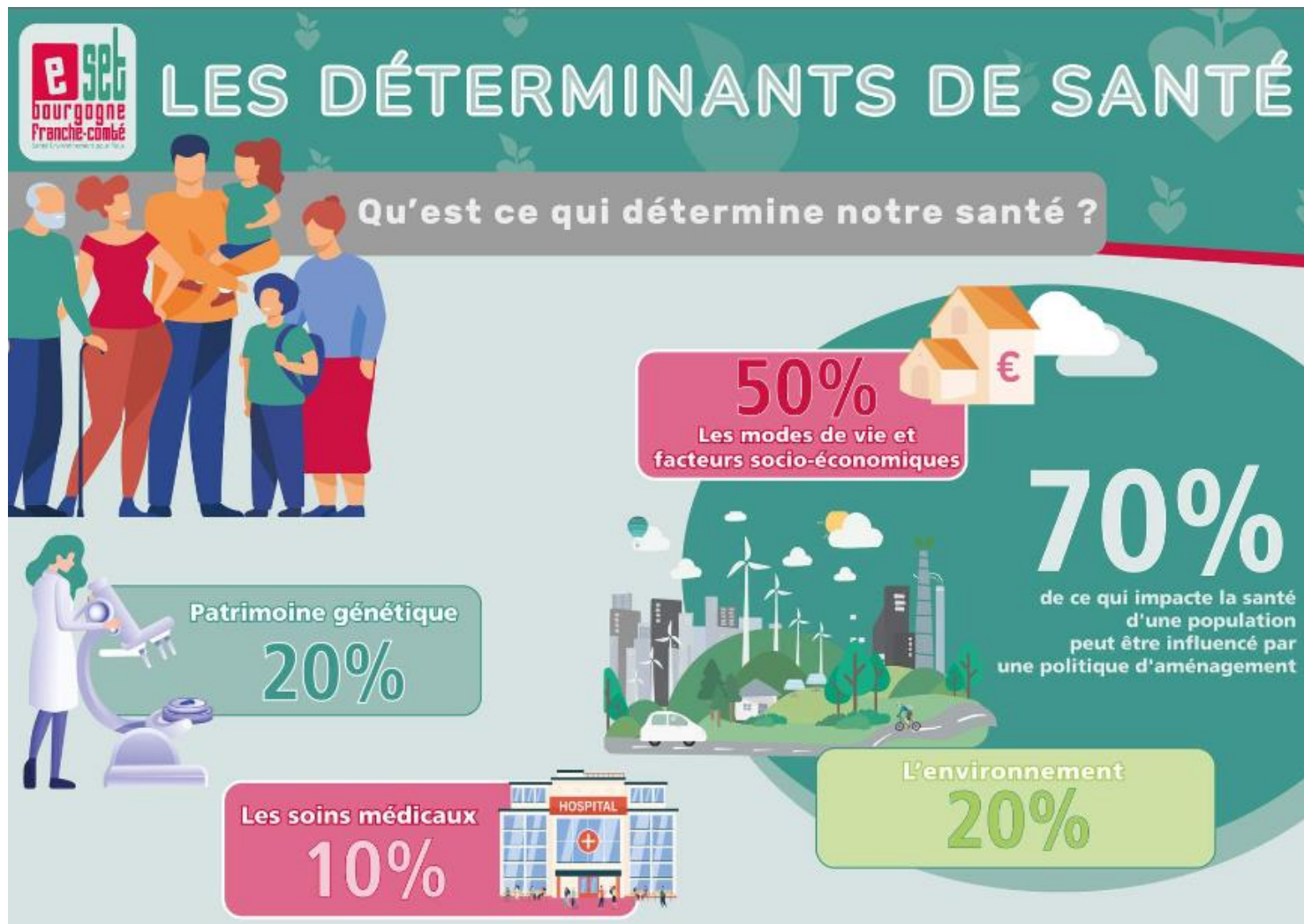


**Biodiversité et santé : de la réduction des risques
à une approche fondée sur les bénéfices**

Webinaire 1h ARBE du 23 mai 2023

Thomas MARGUERON, responsable du département santé environnement (ARS PACA)

Postulat....



ONE HEALTH et PNSE/PRSE

1. PNSE3

- **Elaborer et mettre en œuvre des stratégies intersectorielles de lutte contre les vecteurs de maladies transmissibles**

2. PNSE4 : une approche transversale fondée sur le concept OH

- **Axe 4 : Mieux connaître les expositions et les effets de l'environnement sur la santé des populations et sur les écosystèmes**
 - ✓ **Surveiller la santé de la faune terrestre et prévenir les zoonoses**



PRSE4 : orientation 3 (en cours)

Engager tous les professionnels de santé humaine, animale et des écosystèmes à s'inscrire dans le cadre OH en préservant la biodiversité tout en maximisant les bénéfices pour la santé

- ✓ **Décloisonner les politiques publiques à l'échelle du territoire afin de privilégier des approches transversales des stratégies et des actions**
- ✓ **Associer les collectivités afin de mettre en œuvre des politiques publiques adaptées, cohérentes impliquant de nouveaux acteurs dans la décision (lien avec l'action 17 du PNSE et orientation 4 PRSE4 visant à accompagner les collectivités dans la mise en œuvre d'environnement favorable à la santé par le soutien à l'ingénierie territoriale)**
- ✓ **Viser l'appropriation et l'acculturation des acteurs aux enjeux relatifs à la santé et à la préservation de la biodiversité par le biais de la sensibilisation, la formation, le dialogue et l'accompagnement (rôle des structures ressources)**
- **RDV Groupe de Travail du PRSE4 avec l'ARS, DREAL-DRAAF-Région et SpF, OFB, ORS et ARBE**

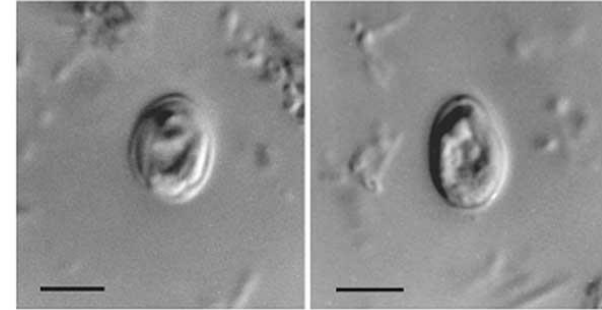
3 risques sanitaires liés à la biodiversité : infectieux (1), allergènes (2) ou toxiques (3)

1 – Risques infectieux

Agents pathogènes : bactérie, virus, champignon ou encore parasite

Zoonose : si l'agent pathogène se transmet naturellement des animaux vertébrés à l'Homme

Epidémie : propagation rapide d'une maladie à un grand nombre de personnes d'une région donnée



Exemple d'épidémie de cryptosporidiose d'origine hydrique Bassin de Grasse (06) en 2019

- 21,5% de la population (1157 pers) ont présenté des diarrhées ou douleurs abdominales sur 2 mois
- Episodes pluvieux survenus en octobre : ruissèlement des eaux sur sols contaminés (pic de turbidité) et contamination des captages des sources avec traitement par chloration inefficace
- Investigations environnementales : troupeaux de caprins et d'ovins qui pâturaient de manière extensive en amont des captages. Pas de signalement de bêtes malades par éleveur et vétérinaire.
- Etude a posteriori sur le portage des animaux d'élevage

Solutions : protection réglementaire des captages d'eau, sensibilisation des éleveurs/vétérinaires proches des captages et développement de recherches pour des méthodes de détection environnementales

3 risques sanitaires liés à la biodiversité : infectieux (1), allergènes (2) ou toxiques (3)

2 – Risques allergènes

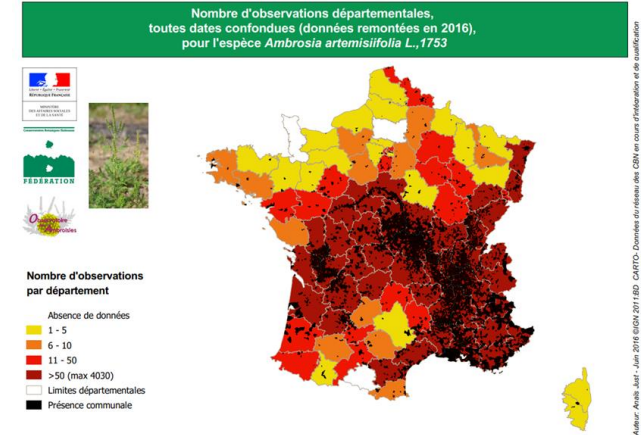
Agents pathogènes : ambroisie

Prévalence (ANSES, 2020): En Paca, le département du Vaucluse (84) et l'ouest des Bouches-du-Rhône (13) très touchés. Estimation de 3 800 000 hbts susceptibles d'être exposés à un risque allergique supérieur à 3

Mesures de gestion :

- Volet réglementaire : surveillance environnementale et sanitaire, mesures de prévention, arrêtés préfectoraux de lutte contre l'ambroisie)
- Lutte de terrain (techniques préventives et techniques curatives) Information et communication (formation, journées techniques, valorisation et diffusion des connaissances/actions réalisées)
- Amélioration des connaissances : acquisition de données scientifiques pour mieux connaître les espèces d'ambroisie et leur implantation afin de localiser les fronts de colonisation

Projets en cours sur ce risque : pollinarium sentinelle (3 projets avec l'APSF) convergence de la prise en compte des enjeux liés aux pollens allergisants dans deux politiques publiques, l'une en faveur de la biodiversité et l'autre en faveur de la SE



3 risques sanitaires liés à la biodiversité : infectieux (1), allergènes (2) ou toxiques (3)

3 – Risques toxiques émergents

Agents pathogènes : toxines issues des micro-algues, de cyanobactéries

Exposition : cutanés, ingestion lors de baignades ou à l'inhalation d'aérosols (embruns)

Exemple d'intoxication à *Ostreopsis* sur la côte basque en 2021 :

- 674 patients ont appelé le CAPTV dont 150 prises en charge médicale et 22 cas de gravité moyenne
- Signes les plus fréquemment rencontrés : douleur oro-pharyngée, rhinite aiguë, toux et gêne respiratoire
- Collaboration avec IFREMER, DDPP, DDTM, DREETS, collectivités et prestataires (Rivage protect) et associations locales, de protection de l'environnement et de sport nautique

Solutions : alertes environnementales



Une microalgue de genre *Ostreopsis* spp. a été repérée dans les eaux du littoral de la Côte Basque durant l'été 2021. Elle est susceptible de réapparaître et peut affecter la santé des usagers au niveau respiratoire et/ou cutané.

Qu'est ce que *Ostreopsis* ?

Cette microalgue, invisible à l'œil nu, peut donner à l'eau un goût métallique. Elle peut parfois être présente sous forme de matière brune gélatineuse en surface en dépôts sur les rochers et sur les macroalgues.

Quels symptômes peuvent apparaître ?

Les baigneurs, surfeurs, promeneurs, riverains ou professionnels exposés à cette algue (inhalation, embruns, contacts) peuvent ressentir des symptômes grippaux/irritatifs ou cutanés : toux, mal de gorge, nez et yeux qui coulent, saignements de nez, gêne respiratoire, fièvre, tremblements, douleurs musculaires, maux de tête, nausées, éruptions cutanées...

Ces symptômes peuvent apparaître dans un délai de 6 h après l'exposition, et disparaissent généralement sous 3 à 4 jours.

En savoir + et consulter les affiches en Anglais, Espagnol et Basque sur : www.nouvelle-aquitaine.ars.sante.fr

Pour être informé des conditions de baignade, téléchargez l'Appli KALILo (infos utiles sur les plages du Pays Basque)

kalilo Téléchargez l'Appli KALILo (infos utiles sur les plages du Pays Basque)

Recommandations en cas de forte concentration de la microalgue

> Après la baignade, prenez une douche (corps et cheveux)

> Après la pêche, comme avec tous les poissons, éviscerez-les (même les petits) avant de les consommer et ne consommez pas les autres produits de la mer (mollusques, crustacés...)

> Les personnes fragiles (antécédents ORL, pulmonaires - asthme, bronchite chronique... - allergies, maladies cardiovasculaires - hypertension, arythmie, AVC... - diabète etc.) ne doivent pas fréquenter la plage et ses abords

Si les symptômes persistent et s'aggravent (gêne respiratoire marquée, douleurs musculaires et tremblements prolongés), consultez rapidement un médecin et appelez le centre antipoison en notifiant l'exposition à la microalgue.

En cas d'urgence, contactez le 15.

En cas d'apparition de symptômes possiblement liés à une exposition dans le cadre de votre activité professionnelle, contactez votre service de Santé au Travail habituel.

Dérèglement climatique : santé et biodiversité

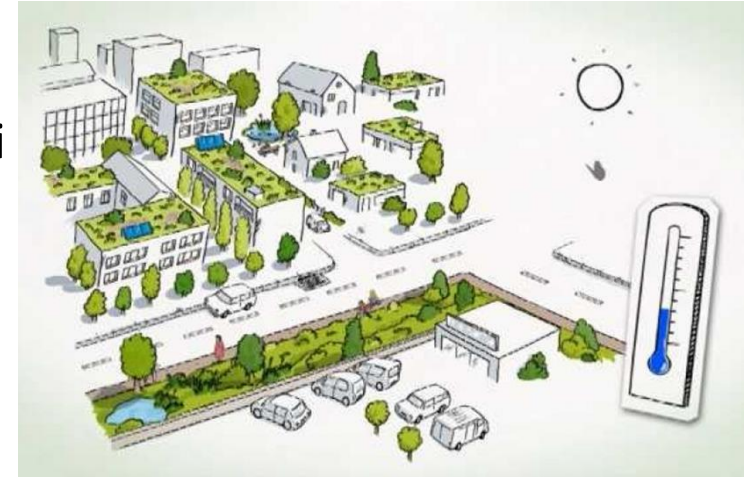
- **modification de la distribution géographique des maladies à vecteurs (dengue, lyme, west-nile) et infectieuses (leptospirose)**
- **↗ T°C des océans : prolifération de certaines bactéries**
- **fonte du permafrost : libération de virus et bactéries qui ne circulent plus depuis 15000 ans**
- **prolifération d'algues et de micro-algues : gaz de décomposition toxiques et toxines**
- **acidification des océans affectant la filière pêche**
- **extension végétaux allergisants et précocité des printemps : ↗ prévalence des allergies aux pollens**



Un d'exemple d'approche fondée sur les bénéfiques : l'urbanisme favorable à la santé

L'Urbanisme Favorable à la Santé (OMS, 1987) : pratiques d'aménagement qui tendent à promouvoir la santé et le bien-être des populations

Crise sanitaire en mars 2020 = révélateur des enjeux de santé existants en zone urbaine : densité, mobilité durable, nature en ville, pollution



- Opportunité d'accélérer l'évolution des pratiques d'aménagement et d'urbanisme vers une **meilleure prise en compte des enjeux de santé et de transition écologique**
- **Aménagement favorable à la santé** correspond à promouvoir des choix d'aménagements qui permettent de :
 - **réduire l'exposition aux polluants, nuisances et autres agents délétères** : pollution de l'air, bruit, pollution des sols, îlot de chaleur...
 - **promouvoir des comportements sains, des activités physiques, une alimentation saine**
 - **contribuer à changer l'environnement social pour favoriser le bien-être et la cohésion sociale**
 - **corriger les inégalités de santé**

L'ÉVALUATION D'IMPACT SUR LA SANTÉ DES ACTIONS EN FAVEUR DU PATRIMOINE NATUREL (Pyrénées atlantiques, 2020)

Contexte de CC Nord Est Béarn :

- élaboration d'une stratégie et d'un plan d'action en faveur Patrimoine naturel : intégration d'un coefficient de potentiel de biodiversité par surface, plantation de haies et protection, restauration ou création de zones humides
- signataire en 2020 du contrat local de santé dans lequel figurent des actions d'urbanisme favorables à la santé et le recours à la méthodologie d'évaluation d'impact en santé (EIS)
- Démarche EIS éligible au financement du PRSE3 de Nouvelle Aquitaine 3

But : identifier collectivement les bénéfices et les préjudices en santé des actions en faveur du patrimoine naturel puis de proposer dans une démarche participative des mesures de mise en œuvre et de gestion permettant de les maximiser ou minimiser

Une première : EIS d'actions en faveur du patrimoine naturel en menant une approche intégrée et systémique des interactions entre la santé humaine et la biodiversité

L'ÉVALUATION D'IMPACT SUR LA SANTÉ DES ACTIONS EN FAVEUR DU PATRIMOINE NATUREL

- Amélioration de la qualité de l'air par les arbres ou haies végétales le long des routes
- Amélioration de la qualité des eaux de surface
- Réduction des nuisances sonores
- Refroidissement de l'air ambiant (ilots de fraîcheurs, adaptation changement climatique)
- Choix des essences végétales pour réduire l'exposition aux allergènes
- Développement des espaces de nature pour favoriser l'activité physique
- Développement des jardins partagés pour améliorer la cohésion sociale
- Développement cognitif des enfants
- Restauration psychologique et bien être
- Source d'énergie ou/et de construction
- Source alimentaire
- Amélioration de rendements agricoles
- Puits de carbone naturels (atténuation changement climatique)
- Augmentation de l'hygrométrie de l'air ambiant
- Inscrire ces milieux dans des projets éducatifs à l'environnement et la santé
- Attractivité du territoire (économie)

L'ÉVALUATION D'IMPACT SUR LA SANTÉ DES ACTIONS EN FAVEUR DU PATRIMOINE NATUREL

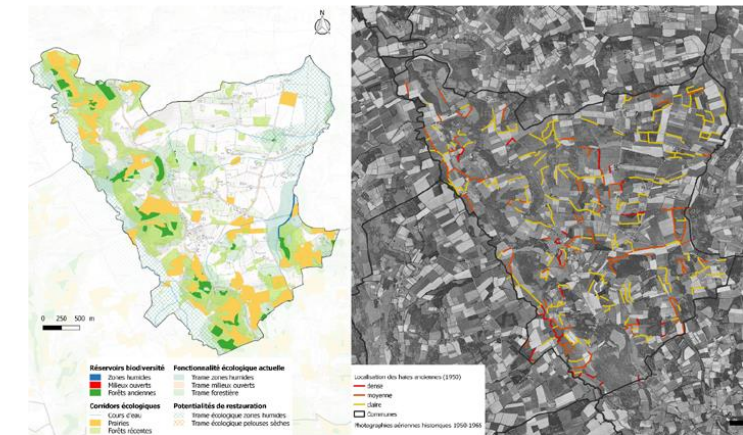
Production de cartes avec les linéaires pour la plantation de haies priorisés

- linéaires cartographiés suivant les bénéfices ou services que les haies peuvent apporter aux déterminants de santé et l'environnement
- dynamique sur le territoire avec une forte demande dont agriculteurs pour plants

| Photo | Nom courant | Nom scientifique | Famille | Plancher (m) | Floraison | Type biologique | Indicateur de présence (0-100) | Zone de production (CPI ou Zone d'Intérêt) | Autre réglementation / recommandation | Statut |
|-------|--------------|---------------------|------------|--------------|-----------|-----------------|--------------------------------|---|---------------------------------------|--------|
| | Haie verte | Salix (Salicaceae) | Salicaceae | 3-10 | printemps | arbre | 10 | Zone d'Intérêt: Bassin de la Vallée de la Durance | MIR - catégorie de priorité de santé | |
| | Haie fleurie | Prunella (Rosaceae) | Rosaceae | 3-10 | printemps | arbre | 10 | Zone d'Intérêt: Bassin de la Vallée de la Durance | MIR - catégorie de priorité de santé | |
| | Haie verte | Salix (Salicaceae) | Salicaceae | 3-10 | printemps | arbre | 10 | Zone d'Intérêt: Bassin de la Vallée de la Durance | MIR - catégorie de priorité de santé | |
| | Haie verte | Salix (Salicaceae) | Salicaceae | 3-10 | printemps | arbre | 10 | Zone d'Intérêt: Bassin de la Vallée de la Durance | MIR - catégorie de priorité de santé | |

Production de cartes avec les zones humides d'intérêt pour la santé

- impossibles dans secteurs trop proches des habitats, d'autres présentent des effets bénéfiques pour la santé (aire d'alimentation de captage, plan d'eau à usage récréatif)
- action reprise dans le cadre du volet "Adaptation au changement climatique" du PCAET à travers la stratégie "Territoire Vert et Bleu"



Intégration CBS dans document d'urbanisme

- valeur faible retenue : sensibiliser les techniciens et élus de la collectivité & porteurs de projet

L'ÉVALUATION D'IMPACT SUR LA SANTÉ DES ACTIONS EN FAVEUR DU PATRIMOINE NATUREL

- **Biodiversité : de l'image de la menace au rôle positif sur la santé humaine** (complexe et mal connu)
- **Multiplication des pressions pesant sur les écosystèmes** (urbanisation, démographie, surexploitations des terres et agriculture, changements climatiques, érosion de la biodiversité)
→ **menace le bien-être et la santé des sociétés humaines**
- **Décliner une vision intégrée santé/biodiversité dans les processus de gouvernance et outils opérationnels à différentes échelles :**
 - **Décloisonner des disciplines scientifiques et des politiques publiques entre le champ de la santé et de l'écologie scientifique, dépasser la gestion des risques sanitaires sous l'angle des maladies infectieuses**
 - **Considérer l'interdépendance entre santé humaine, animale et fonctionnement des écosystèmes tels que la transition agro-écologique ou encore l'aménagement favorable à la santé et au bien-être**
 - **Faire de la biodiversité un enjeu positif pour les décideurs, au même titre que la santé publique**
- **Webinaire ARBE répond aux enjeux de la pluridisciplinarité et de l'acculturation mutuelle des acteurs dans plusieurs disciplines** (épidémiologie, psychologie, écotoxicologie, biologie, écologie, aménagement du territoire etc.) → **réflexions pour réseau des acteurs régionaux pour le PRSE 4**

Projet RECETAS

Repenser la nature en ville pour améliorer la santé et le bien-être des citoyens

Alice Cucchiaro – AVITEM
a.cucchiaro@avitem.org

Santé et biodiversité, quels liens?

23/05/2023



This project has received funding from the European Union's Horizon 2020 research and innovation programme under grant agreement No 945095

Objectif de RECETAS

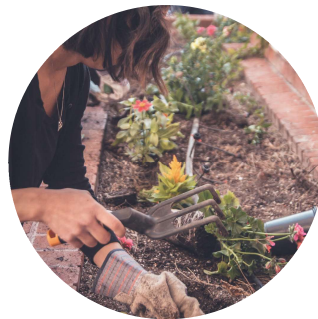
Tester et évaluer des Prescriptions Sociales fondées sur la Nature (PSfN) en Europe, en Amérique latine et en Australie

Prescriptions sociales fondées sur la nature ?

- Orientations non médicales qui mettent l'accent sur le **lien social et les bénéfices apportés par les espaces naturels**
- Servent à **reconnecter le citoyen à la nature et aux autres**
- Peuvent intégrer des **parcours de soins et de bien-être** pour des personnes isolées ou souffrantes



Marche nordique



Jardin collectif



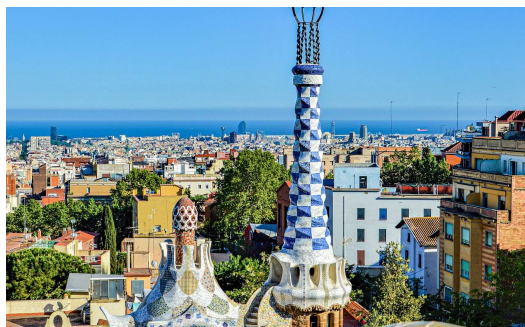
**Observation de la
faune et de la flore**



Balades en vélo



6 villes pilotes



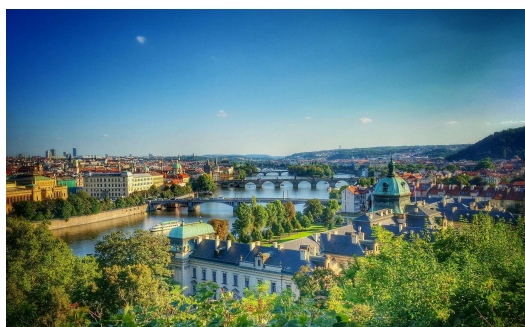
BARCELONE



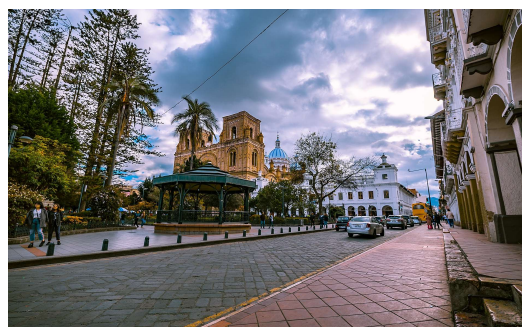
MARSEILLE



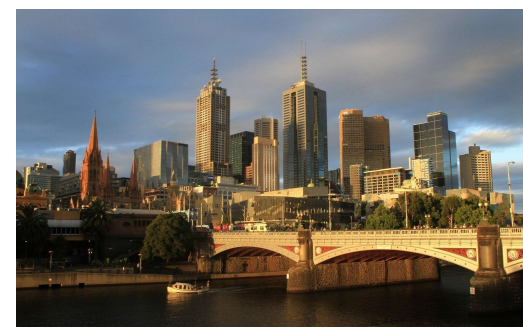
HELSINKI



PRAGUE



CUENCA



MELBOURNE



This project has received funding from the European Union's Horizon 2020 research and innovation programme under grant agreement No 945095

1. Co-construction d'un menu de Prescriptions Sociales fondées sur la Nature

Un exemple de menu de prescriptions sociales peut inclure

- Visites de parcs
- Clubs de marche
- Jardinage
- Marchés fermiers
- Agriculture urbaine
- Observation d'oiseaux
- Promenades le long des rivières et du littoral
- Observation et rencontres avec des animaux
- Expériences virtuelles de la nature
- Activités sportives en plein air

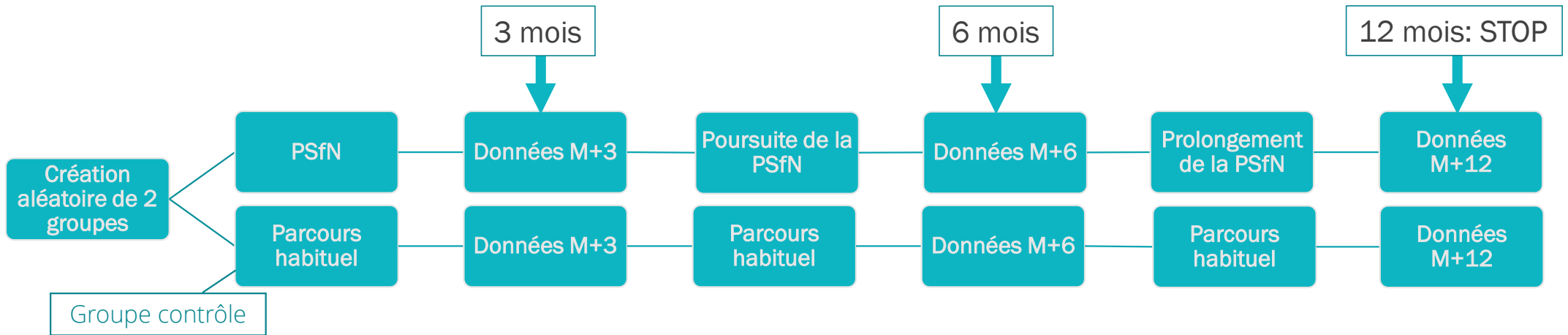
→ Cartographie d'acteurs et réseaux

→ Créer des espaces de dialogue entre ceux qui offrent des services de nature en ville et les personnes/structures qui en ont besoin



2. Phase d'expérimentation

Etudes cliniques - Barcelone, Helsinki, Prague



Etudes d'observation (sans groupe contrôle) - Cuenca, Marseille, Melbourne

Expérimentation

Toutes les semaines, le groupe de participants se réunit avec un facilitateur pour réaliser une activité du menu.

→ **Collecte d'informations avant et après chaque activité**

Quelles informations ?



1. Quelle nature en ville ?

Biodiversité, durée et fréquence du contact avec la nature



1. Quelle nature en ville ?

BIODIVERSITE

+ biodiversité perçue =
+ santé mentale
Etude de 2018 (Wood et al.)



2.3 Which of the following pictures looks most like your flower beds do in summer?

- There are no flower beds in my garden.
- My flower beds look most similar to this picture.



- My flower beds look most similar to this picture.



- My flower beds look most similar to this picture.



1. Quelle nature en ville ?

BIODIVERSITE

Echanger avec les participants pour collecter la biodiversité perçue:

- *Selon vous, combien d'espèces différentes de plantes et d'arbres / oiseaux / insectes / autres animaux y a-t-il dans cet environnement?*
- *Dans quelle mesure l'environnement que vous avez visité aujourd'hui est-il naturel ?*

Naturel - - - - Artificiel

Hétérogénéité paysagère:

Diversité des habitats composant un paysage ainsi que la complexité de leur agencement spatial (e.g., leur mélange)

→ Echelle privilégiée pour l'aménagement des espaces naturels

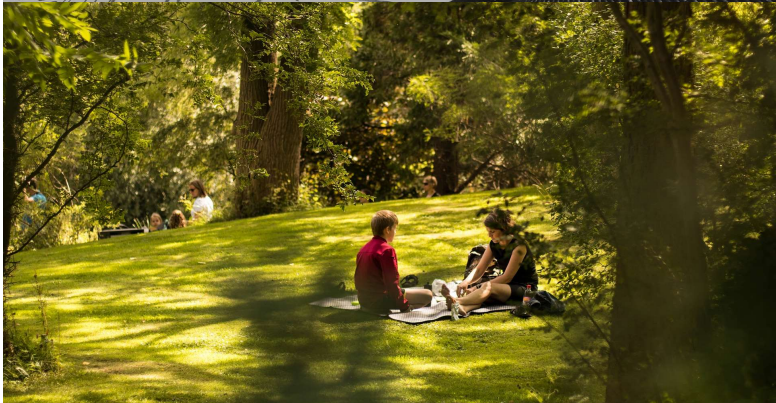


1. Quelle nature en ville ?

DUREE ET FREQUENCE DU CONTACT AVEC LA NATURE

Au moins 3h par semaine
Etude de 2019 (White et al.)

12m² d'espace de nature
à - de 300m ou - de 5 min
à pied du domicile
OMS



1. Quelle nature en ville ?

DUREE ET FREQUENCE DU CONTACT AVEC LA NATURE

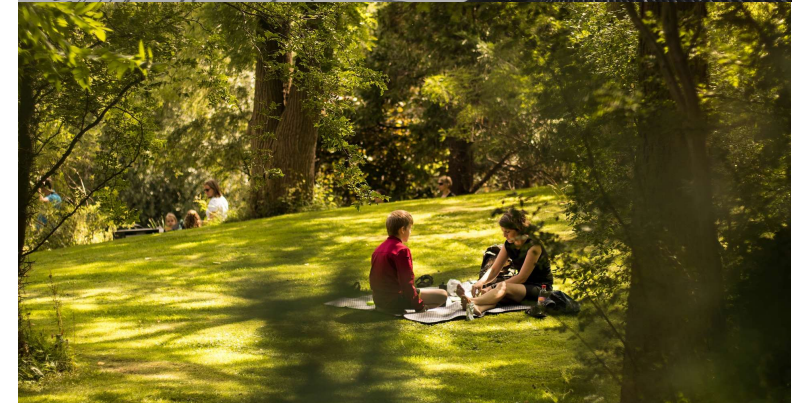
Evaluer la durée du contact avec la nature:

- *Temps passé dans la nature pendant l'activité et en-dehors de l'activité, en semaine*

Evaluer la distance perçue pour accéder à l'espace de nature:

- *Est-il facile d'accéder au lieu aujourd'hui à pied, à vélo ou par les transports en commun ?*
- *Votre proximité avec la nature aujourd'hui ?*

- Faciliter l'accès au plus grand nombre d'habitants
- Rendre visible les espaces de nature
- Utiliser les Trames Vertes et Bleues (TVB) urbaines
- Proposer des activités variées dans les espaces de nature



1. Quelle nature en ville ?



Biodiversité perçue



Durée et fréquence du contact avec la nature



Sentiments, sensations, perceptions

biodiversité pour penser les paysages
+ contact avec la nature pour aménager les paysages
= favoriser les multiples services écosystémiques des espaces naturels



2. Nature en ville et santé sociale

La nature, vecteur de lien social



fondationdefrance.org/fr/7-millions-de-francais-confrontes-la-solitude-decouvrez-notre-enquete-annuelle

FR EN Nous connaître Fondations abritées Agir avec nous Trouver un financement Votre espace Faire un don

Étude
7 millions de Français confrontés à la solitude : découvrez notre enquête annuelle 02/12/2020

Accueil > 7 millions de Français confrontés à la solitude : découvrez notre enquête annuelle

La Fondation de France publie son 10^e rapport annuel sur les solitudes. Cette étude révèle une forte augmentation de l'isolement relationnel au sein de la population française au cours des 10 dernières années : 7 millions de personnes se trouvent en situation d'isolement, soit 14 % des Français, contre 9 % en 2010. Sommes-nous confrontés à une épidémie de solitudes en France ? Analyse.

Je fais un don

TÉLÉCHARGEZ L'ÉTUDE 10 ANS DE SOLITUDES

> L'étude.com

INSTITUT D'ÉTUDES OPINION ET MARKETING EN FRANCE ET À L'INTERNATIONAL

QUI SOMMES-NOUS ? | CARRIÈRES | CONTACT | FR

MENU ifop DÉPOSEZ VOTRE BRIEF



LesEchos

Présidentielle Économie Entreprises Finance - Marchés Bourse Monde Tech-Médias Start-up Politique Régions Patrimoine

Le Covid a renforcé la détresse psychologique des populations

Anxiété, stress, sentiment d'isolement ont largement affecté les populations durant la pandémie du Covid-19 selon l'OCDE. Ces symptômes de détresse psychologique ne se sont pas limités uniquement aux patients atteints du virus.

Homepage > Podcast > Dossier spécial

EN PARTENARIAT AVEC ASTRÉE

DOSSIER SPÉCIAL
23/01/2021

LA FRANCE EST-ELLE CONFRONTÉE À UNE ÉPIDÉMIE DE SOLITUDE ?

Afin de ralentir la propagation de l'épidémie de Coronavirus, les pouvoirs publics se sont principalement appuyés sur des mesures de distanciation sociale visant à réduire les contacts physiques entre individus. L'intensification de « l'isolement relationnel » en 2020 a été largement documentée par des enquêtes, mais son impact éventuel sur le sentiment de solitude des Français n'a que peu été investigué. Les mesures de distanciation sociale s'accompagnent-elles d'une poussée du sentiment de solitude ? Quelles sont les catégories de Français souffrant le plus de solitude ? Quel est l'impact de l'isolement sur la santé mentale ? Afin de répondre à ces questions, l'association Astrée a missionné l'IFOP pour réaliser une grande enquête auprès de la population française. En voici les principaux enseignements :

Dans le contexte de la crise sanitaire, le sentiment de solitude progresse au sein

THE CONVERSATION
L'expertise universitaire, l'exigence journalistique

Covid-19 Culture Économie Éducation Environnement International Politique + Société Santé

La solitude : l'autre problème de santé publique dont il est urgent de s'occuper

10 mars 2021, 17:23 CET

Dépression, envies suicidaires : les étudiants plus touchés par des problèmes de santé mentale durant l'épidémie de Covid

Selon une étude de l'Inserm de Bordeaux (Gironde), dans la population, les étudiants ont été les plus touchés par des problèmes de santé mentale durant l'épidémie de Covid. Symptômes dépressifs et envies suicidaires ont ainsi touché 50% d'entre-eux durant le second confinement.

Publié le 10/11/2021 à 06h00

RADIO-CANADA | MENU

INFO

En continu ICI RDI Vidéos Dossiers COVID-19

ACCUEIL | INFO | SCIENCE | PSYCHOLOGIE | COVID-19 : TOUT SUR LA PANDMÉIE

Comment la solitude affecte le cerveau

Des recherches scientifiques démontrent que l'isolement prolongé peut avoir des conséquences néfastes sur le cerveau.



This project has received funding from the European Union's Horizon 2020 research and innovation programme under grant agreement No 945095

2. Nature en ville et santé sociale

Des espaces de rencontres

- En mixité sociale
 - Importance du mobilier urbain et aménagement de l'espace naturel
- Pour rompre l'isolement



Intervention Psychosociale par la Nature et l'Aventure

- Développer les aptitudes psychosociales et l'altruisme
- Pour faciliter le développement individuel et de groupe



Des projets en commun

- Jardin partagé
 - Sport en groupe
 - Co-concertation pour l'aménagement de l'espace de nature
- Pour se reconnecter à son territoire et communauté

Prescription sociale fondée sur la nature

- Apporter une solution à la solitude
 - Compléter des parcours de soin
- Pour se reconnecter aux autres et à la nature



Projet RECETAS



Quels objectifs au-delà du projet ?

- Impulser, amorcer une dynamique de collaboration entre les acteurs de la santé et ceux de la nature en ville
- Proposer de nouveaux services et de nouvelles manières pour valoriser les espaces naturels et leurs bénéfices

« Construire le pont entre les solutions de nature en ville et le bien-être mental de la population, de manière *inclusive, équitable et variée.* »

Jill LITT - IS Global
Coordinatrice scientifique du projet



This project has received funding from the European Union's Horizon 2020 research and innovation programme under grant agreement No 945095



Suivez l'actualité du projet !

Visitez notre site: recetasproject.eu

 @RecetasProject

 @RECETAS PROJECT

Contacts

AVITEM

Alice Cucchiaro - a.cucchiaro@avitem.org

AP-HM (en charge de l'expérimentation à Marseille)

Lucie Cattaneo - lucie.cattaneo@ap-hm.fr



This project has received funding from the European Union's Horizon 2020 research and innovation programme under grant agreement No 945095



les webinaires
1 HEURE
pour comprendre et agir



MAI

mardi

23

13:00 > 14:00

#6 Santé & biodiversité, quels liens ?

▶ Les liens entre santé et biodiversité sont complexes, la crise sanitaire et les impacts de la crise climatique ont dévoilé au plus grand nombre leurs relations étroites.

▶ Ce webinaire aura pour objectif de clarifier les liens entre santé humaine, animale et environnementale et de montrer qu'il est possible de contribuer à améliorer la santé et le bien-être humains en préservant la biodiversité et les services qu'elle rend aux sociétés.

- ▶ **Protéger la biodiversité pour améliorer la santé et le bien-être (l'intérêt de l'approche "One Health")**
> Claire LAJAUNIE, Chercheuse Laboratoire Population - Environnement - Développement, Aix-Marseille-Université
- ▶ **Biodiversité et santé : de la réduction des risques à une approche fondée sur les bénéfices**
> Thomas MARGUERON, Responsable Département Santé Environnement, ARS Provence-Alpes-Côte d'Azur
- ▶ **Projet RECETAS : repenser la nature en ville pour améliorer la santé et le bien-être**
> Alice CUCCHIARO, Chargée du projet RECETAS, Agence des villes et territoires méditerranéens durables [AVITEM]



© ARBE

Webinaire animé par Frédéric PETENIAN et Gunnel FIDENTI,
Agence régionale pour la biodiversité et l'environnement



Contacts



Intervenants :



→ LPED, Aix-Marseille-Université, Claire LAJAUNIE, claire.lajaunie@inserm.fr



→ ARS Provence-Alpes-Côte d'Azur, Thomas MARGUERON, thomas.margueron@ars.sante.fr



→ AVITEM, Alice CUCCHIARO, a.cucchiaro@avitem.org

AP-HM en charge de l'expérimentation en cours à Marseille pour RECETAS :



→ Lucie CATTANEO, lucie.cattaneo@ap-hm.fr

→ Alexandre DAGUZAN Alexandre.DAGUZAN@ap-hm.fr

→ Stéphanie GENTILE StephanieMarie.GENTILE@ap-hm.fr

Contacts ARBE :



→ Frédéric PETENIAN, f.petenian@arbe-regionsud.org (Europe et projets transversaux)

→ Gunnel FIDENTI, g.fidenti@arbe-regionsud.org (Réseau Régional des Espaces Naturels protégés (RREN))

Pour en savoir plus



ARS
Agence Régionale de Santé
Provence-Alpes
Côte d'Azur

➔ **ARS Provence-Alpes-Côte d'Azur** : <https://www.paca.ars.sante.fr/missions-et-activites-en-sante-environnementale>



Inserm

➔ **Serge Morand (CNRS), Claire Lajaunie (INSERM)** - Ouvrage [Biodiversité et santé, les liens entre le vivant, les écosystèmes et les sociétés](#)



CRES
Comité régional
d'éducation pour la santé
PROVENCE-ALPES-CÔTE D'AZUR

➔ **Comité régional d'éducation pour la santé (CRES)** : <https://www.cres-paca.org/thematiques-sante/sante-environnementale/nos-activites-en-sante-environnementale>

➔ **Le fil d'information en santé environnementale (Le filin)** : <https://www.lefilin.org>

➔ **CELESTER** Construisons Ensemble l'Environnement et la Santé des Territoires : <https://www.celester.org/>

(pour accompagner les collectivités à l'élaboration d'un plan d'actions en santé environnement)



AVITEM
Agence des Villes et Territoires
Méditerranéens Durables

➔ **AVITEM / Projet RECETAS** : <https://www.recetasproject.eu>



ORS
Observatoire
régional de la Santé
Provence-Alpes-Côte d'Azur

➔ **Observatoire régional de la Santé Provence-Alpes-Côte d'Azur** :

➔ **Note - Biodiversité et santé humaine : quels liens ?** <http://www.orspaca.org/notes-strategiques/biodiversite%20et-sant%C3%A9-humaine-quels-liens>



FRB
FONDATION
POUR LA RECHERCHE
SUR LA BIODIVERSITÉ

➔ **Fondation pour la recherche sur la biodiversité** : <https://www.fondationbiodiversite.fr/les-enjeux-de-la-biodiversite/biodiversite-et-sante/>

➔ **Zoom sur Biodiversité & épidémies** : <https://www.fondationbiodiversite.fr/biodiversite-et-epidemies/>



OFB
OFFICE FRANÇAIS
DE LA BIODIVERSITÉ

➔ **Office français de la Biodiversité** - La biodiversité, l'assurance santé : <https://www.ofb.gouv.fr/la-biodiversite-lassurance-sante>



ARB
L'INSTITUT
PARIS
REGION
AGENCE REGIONALE
DE LA BIODIVERSITÉ

➔ **ORS et ARB Île-de-France** - Santé et biodiversité - [Analyse des enjeux pour une approche intégrée en Île-de-France](#)



biodiversanté
association

➔ **Association Biodiversanté** : <https://www.biodiversante.net/>



Plante&Cité
Ingénierie de la nature en ville

➔ **Plante & Cité** : Concevoir et entretenir des espaces de nature en ville favorables à la santé : [Synthèse des recherches internationales et leviers d'action](#)

ARBE

PROVENCE-ALPES
CÔTE D'AZUR

AGENCE RÉGIONALE POUR LA BIODIVERSITÉ
ET L'ENVIRONNEMENT



les webinaires
1 HEURE
pour comprendre et agir

Merci pour votre attention

Membres pléniers
de l'ARBE :



Membres associés
de l'ARBE :



Direction régionale de l'environnement,
de l'aménagement et du logement

