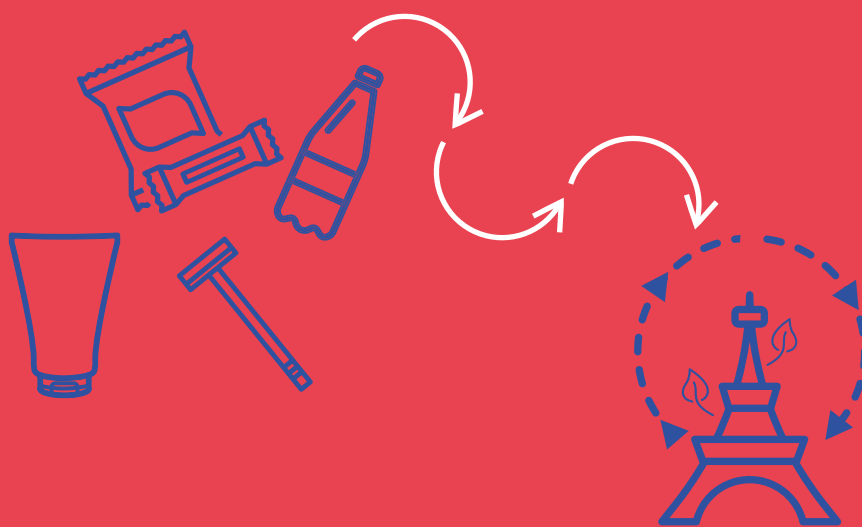


# **SORTIR DU PLASTIQUE À USAGE UNIQUE À PARIS**



**GUIDE PRATIQUE POUR LA FILIÈRE TOURISME  
ET ITINÉRANCE DANS LA VILLE**

À destination  
des hôteliers, gestionnaires de sites touristiques,  
acteurs de la mobilité, kiosques, commerçants....

# ÉDITO

Le plastique, que l'on retrouve trop souvent dans la nature et dans les océans, est un fléau environnemental et sanitaire impossible à ignorer. La législation européenne et française évolue petit à petit depuis quelques années en interdisant certains produits, mais le temps presse et les objectifs sont trop lointains alors que la situation est déjà critique. A Paris, nous choisissons d'accélérer cette dynamique et de fixer 2024 comme date de sortie du plastique à usage unique dans la ville. 2024, une année symbolique, celle des Jeux olympiques et paralympiques, faisant de cet événement un marqueur et un accélérateur de la transformation écologique de Paris.

Au-delà des actions que nous menons en interne avec les équipes de la Mairie, c'est l'ensemble des acteurs du territoire parisien que nous souhaitons impliquer pour atteindre l'objectif fixé.

Oui, les objets en plastique à usage unique sont pratiques et sont malheureusement devenus omniprésents lors des déplacements, des visites touristiques ou pour toute expérience de courte durée à l'extérieur du domicile. Mais cette situation est déjà en train de changer avec les

premiers hôtels zéro déchet, le développement de nouvelles formes de tourisme, de la restauration à emporter avec des emballages consignés et l'aménagement de lieux publics plus adaptés. Pour y parvenir, la Ville de Paris travaille à vos côtés afin de trouver des solutions durables et voir ensemble comment lever les obstacles.

Ce guide pratique est notamment là pour vous aider à faire le point sur la réglementation et pour à trouver des alternatives qui correspondent à vos besoins et vos exigences. C'est en unissant nos forces que nous parviendrons en 2024 à proposer des sites touristiques, hôtels et kiosques sans plastique à usage unique aux visiteurs et aux habitants de la capitale..

– Célia Blauel, adjointe à la Maire de Paris  
chargée de la Seine, de la Prospective Paris 2030  
et de la Résilience

– Frédéric Hocquard, adjoint à la Maire de Paris  
chargé du Tourisme et de la Vie nocturne

**CE GUIDE VOUS EST PROPOSÉ PAR :**



**ET A ÉTÉ CONÇU PAR :**



**AVEC LA COLLABORATION DE :**



**LES ACTEURS S'ENGAGENT,  
SEREZ-VOUS DES NÔTRES ?**

Plus de 400 organisations sont déjà engagées, découvrez l'annuaire des membres et [rejoignez-nous !](#)

# SUIVEZ LE GUIDE

## PLUS QU'UN GUIDE, UN ENSEMBLE D'OUTILS POUR PASSER À L'ACTION

Bienvenue dans le guide pour sortir du plastique à usage unique à Paris, dédié aux acteurs du tourisme et de l'itinérance dans la ville. Ce guide proposé gratuitement par la Ville de Paris vous aide à éviter les déchets de plastique à usage unique (objets promotionnels, emballages, bouteilles, éléments de décoration...), à travers l'éco-conception, la réduction à la source, le développement du réemploi et l'optimisation du tri sélectif.

### COMMENT UTILISER LE GUIDE ?

Vous êtes



#### hôtelier ou gestionnaire de site

Imprimez les fiches pour appliquer la méthode à votre enseigne

Vous êtes



#### tête de réseau

Utilisez les fiches pour tester vos connaissances et celles de vos équipes

Vous êtes



#### porteur d'alternative

Découvrez d'autres solutions et améliorez votre offre

### LE MATÉRIEL DONT VOUS AUREZ BESOIN



crayon de papier



feuille de brouillon



calculatrice

### FICHES OUTILS



pour appliquer la démarche à votre structure

### FICHES INFO



pour trouver l'information

### COMMENT IMPRIMER CE GUIDE ?



les pages dont vous avez besoin en format A4 noir et blanc

ou



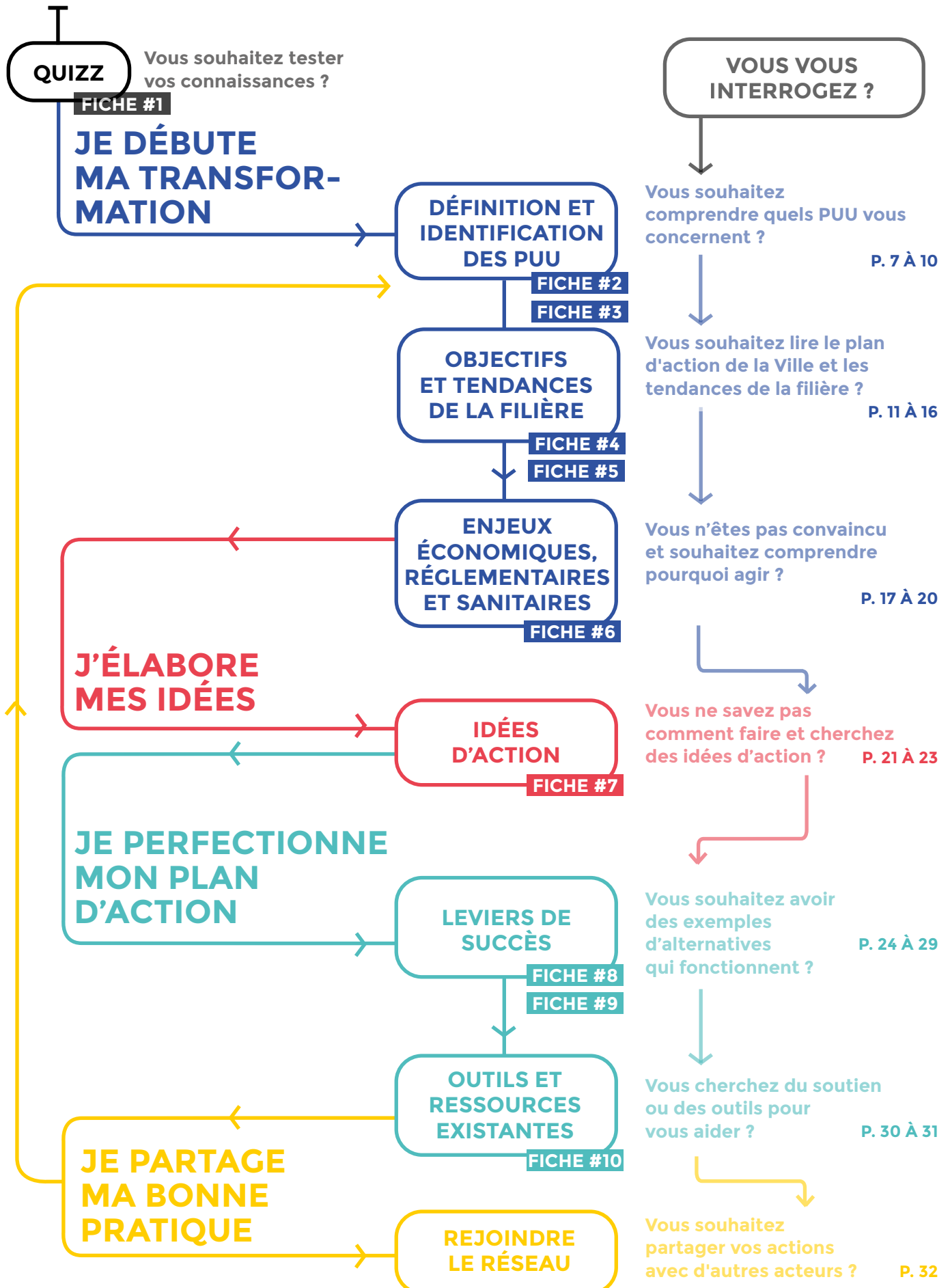
dans son intégralité



### QUELQUES CONSEILS POUR AVANCER

1. Idéalement, utilisez ces fiches en équipe : avec vos salariés, partenaires ou associés.
2. Pour chaque fiche, lisez bien les consignes et suivez les conseils qui vous sont suggérés.
3. Enfin, prenez votre temps et n'oubliez pas d'avancer étape par étape à l'aide du guide pratique qui correspond à votre filière.

# SUIVEZ LE GUIDE



# LEXIQUE



## FILIÈRE

Sous-groupe d'acteurs aux problématiques communes associées au plastique à usage unique.



## PUU

Plastique à Usage Unique (pour plus d'informations aller à la page 7).



## LOI AGEC

Loi anti-gaspillage pour une économie circulaire.



## CONSIGNE

Un emballage consigné est un emballage qui peut être rendu par l'acheteur, en contrepartie d'une somme d'argent ou d'une récompense.



## PLASTIQUE

Une matière plastique, ou en langage courant un plastique, est un mélange contenant une matière de base (un polymère) qui peut être moulé, façonné, en général à chaud et sous pression, afin de produire un objet. Il existe un grand nombre de matières plastiques, dont certaines connaissent un grand succès commercial. Les plastiques se présentent sous de nombreuses formes: pièces moulées, tubes, films, fibres, tissus, revêtements, etc. Ils sont présents dans de nombreux secteurs, même dans les plus avancés de la technologie. Un plastique est le plus souvent produit à partir du pétrole par différents processus de fabrication.

– [Techno-science.net](#)



## ERP

Etablissement recevant du public.



## REP

Responsabilité Élargie du Producteur



## RECYCLAGE

Le recyclage est un procédé de traitement des déchets et de réintroduction des matériaux qui en sont issus dans le cycle de production d'autres produits équivalents ou différents. Les déchets pouvant être recyclés sont par exemple des conserves, des bouteilles en plastique, des barquettes alimentaires et bien d'autres.

– [TerraCycle](#)



## RÉEMPLOI

Toute opération par laquelle des substances, matières ou produits qui ne sont pas des déchets sont utilisés de nouveau pour un usage identique à celui pour lequel ils avaient été conçus.

– [Ademe](#)



## SLOW TOURISME

Le slow tourisme, c'est l'art de voyager tout en prenant son temps, de s'imprégner pleinement de la nature qui nous entoure et de la richesse du patrimoine. C'est privilégier les rencontres, savourer les plaisirs de la table, avec le souci du respect du territoire et de ses habitants

– [Ministère de l'économie, des finances et de la relance](#)



Répondez en cochant les cases avant de regarder les réponses

**01** Saviez-vous que vous avalez du plastique tous les jours ?

- OUI  NON

**02** En moyenne quelle quantité un individu en avale chaque semaine ?

- 0g  5g  25g

**03** Dans le monde, combien de bouteilles plastiques sont vendues chaque minute ?

- 10 000  100 000  1 M

**04** Dans le monde, quel est le taux moyen de recyclage des bouteilles en plastique ?

- 9%  27%  54%

**05** En France, quel est le taux de recyclage des emballages plastiques ménagers ?

- 25%  50%  75%

**06** A Paris, quel est le taux de recyclage des emballages plastiques ménagers ?

- 10%  15%  45%

**07** Quels éléments en plastique à usage unique seront interdits dans la restauration rapide à partir de 2023 ?

- les pailles
- la vaisselle jetable
- les sur-emballages en plastique pour les fruits et légumes de moins de 1,5kg



**NOUS AVALONS L'ÉQUIVALENT D'UNE CARTE DE CRÉDIT PAR PERSONNE ET PAR SEMAINE**

**> Les pailles sont interdites depuis le 1er janvier 2021, les sur-emballages à partir du 1er janvier 2022.**

- 07** La vaisselle jetable sera interdite dans la restauration rapide à partir de 2023.
- 06** 15% des emballages plastiques ménagers sont recyclés à Paris
- 05** 25% des emballages plastiques ménagers sont recyclés
- 04** Seuls 9% des bouteilles en plastique sont recyclées en moyenne chaque
- 03** 1 million de bouteilles sont vendues chaque minute dans le monde
- 02** Nous avalons 5g de plastique par semaine, soit l'équivalent d'une carte de crédit.

### RÉPONSES

02 - [Université de New Castle](#)

03 - [National Geographic](#)

04 - [The guardian](#)

05 - [Elipso](#)

06 - [Ville de Paris](#)

07 - [Gouvernement](#)



**Commencez par tester vos connaissances sans internet, avant de faire d'éventuelles recherches pour aller plus loin**



### DÉFINITION

« Un produit fabriqué entièrement ou partiellement à partir de plastique et qui n'est pas conçu, créé ou mis sur le marché pour accomplir, pendant sa durée de vie, plusieurs trajets ou rotations en étant retourné à un producteur pour être rempli à nouveau ou réutilisé pour un usage identique à celui pour lequel il a été conçu ».

— Commission européenne

### Quelle est la différence entre jetable et usage unique ?

La différence tient au mot utilisé, plus qu'au sens même du terme. «Jetable» ne fait référence qu'à la fin de vie, alors que «usage unique» appelle à repenser l'usage. Un produit à usage unique est toujours jetable car il est jeté une fois qu'il n'est plus utile, mais un produit jeté en fin de vie peut l'être même après avoir été réemployé.

### Est-ce qu'une bouteille d'eau en plastique remplie une deuxième fois par son utilisateur est à usage unique ?

L'usage unique désigne un produit conçu pour ne servir qu'une seule fois pour une unique personne, et avoir une durée d'utilisation très limitée dans le temps. Une bouteille d'eau remplie une deuxième fois par son usager reste une bouteille à usage unique dans la mesure où la bouteille n'est pas adaptée à ce deuxième usage: elle va se dégrader, perdre en qualité...

### Est-ce que supprimer l'usage unique signifie améliorer le recyclage ?

Oui, mais pas seulement. Un produit recyclable reste souvent à usage unique, même quand il est recyclé. La seule différence est qu'il est incinéré après plusieurs cycles de recyclage, mais il termine toujours dans la poubelle à l'issue de son (unique) utilisation.

### Pourquoi parle-t-on uniquement du plastique à usage unique et pas des autres matériaux à usage unique ?

La réglementation et la stratégie de la Ville dans le cadre des Jeux Olympiques et Paralympiques cible en priorité le plastique notamment pour des questions sanitaires, réglementaires et car c'est le matériau le plus présent dans nos poubelles. Néanmoins, le remplissage de nos poubelles et les déchets retrouvés sur nos trottoirs concernent aussi les autres matériaux ou produits à usage unique. C'est pour cette raison que beaucoup des bonnes pratiques partagées peuvent être appliquées/répliquées sur d'autres produits ou matériaux pour réduire et éviter l'usage unique et donc le déchet, quel que soit le matériau.

### Est-ce que le bio-plastique à usage unique est un plastique à usage unique ?

Comme son nom l'indique, le bio-plastique à usage unique, est considéré comme un plastique à usage unique.

### L'exemple d'un gel douche



**Gel douche unidosé 35ML**  
à usage unique et individualisé, jeté dès que le séjour terminé.



**Gel douche 250ML**  
utilisé plusieurs fois mais reste à usage unique car une fois que le flacon vide, aucune réutilisation n'est prévue.



**Poussettes réutilisables liquide**  
utilisé une première fois, puis rempli de nouveau et donc à usages multiples.



### LA VILLE S'ENGAGE

#### Son ambition

En adoptant son Plan Climat Air Energie et son Plan Économie Circulaire, la Ville de Paris est engagée dans une démarche de prévention et de réduction à la source de tous ses déchets plastiques.

Cette démarche s'inscrit dans une stratégie plus globale de zéro déchet à l'échelle de Paris: développer le réemploi et la réparation, lutter contre le gaspillage, améliorer le tri et la valorisation matière des déchets ou encore favoriser une économie du partage.



### LA VILLE PLANIFIE

#### Son plan d'action

Si la Ville de Paris se doit d'être exemplaire, elle ne pourra agir seule. Suite à une concertation et aux conférences de 2019 et 2020, la Ville a partagé un plan de 21 actions et 6 axes stratégiques pour 2021 :

- 1 → Une administration exemplaire
- 2 → Un réseau d'acteurs zéro PUU
- 3 → La fin des déchets de bouteilles d'eau dans l'espace public
- 4 → La fin des emballages jetables et le développement de la consigne
- 5 → Une filière événementielle pilote
- 6 → Une nouvelle réglementation parisienne

### LA VILLE ACCOMPAGNE

#### Les 5 filières ciblées

Suite à un travail de cartographie, 5 filières ont été identifiées comme étant au coeur de la transformation pour sortir du plastique à usage unique à Paris.

Le ciblage se fait sur 2 critères principaux : consommation / utilisation / production de PUU et adéquation avec des démarches en cours.

### LA VILLE S'IMPLIQUE

#### Ses actions concrètes

- 1 → Un maillage de fontaines dans l'espace public unique au monde pour se passer des bouteilles plastiques.
- 2 → La valorisation des dispositifs de tri existants sur l'espace public à travers une cartographie.
- 3 → Le conditionnement des aides du plan de soutien aux commerces "redémarrer autrement" à des objectifs environnementaux de sortie du plastique à usage unique.



[ALLER SUR LE SITE DE LA VILLE DE PARIS](#)





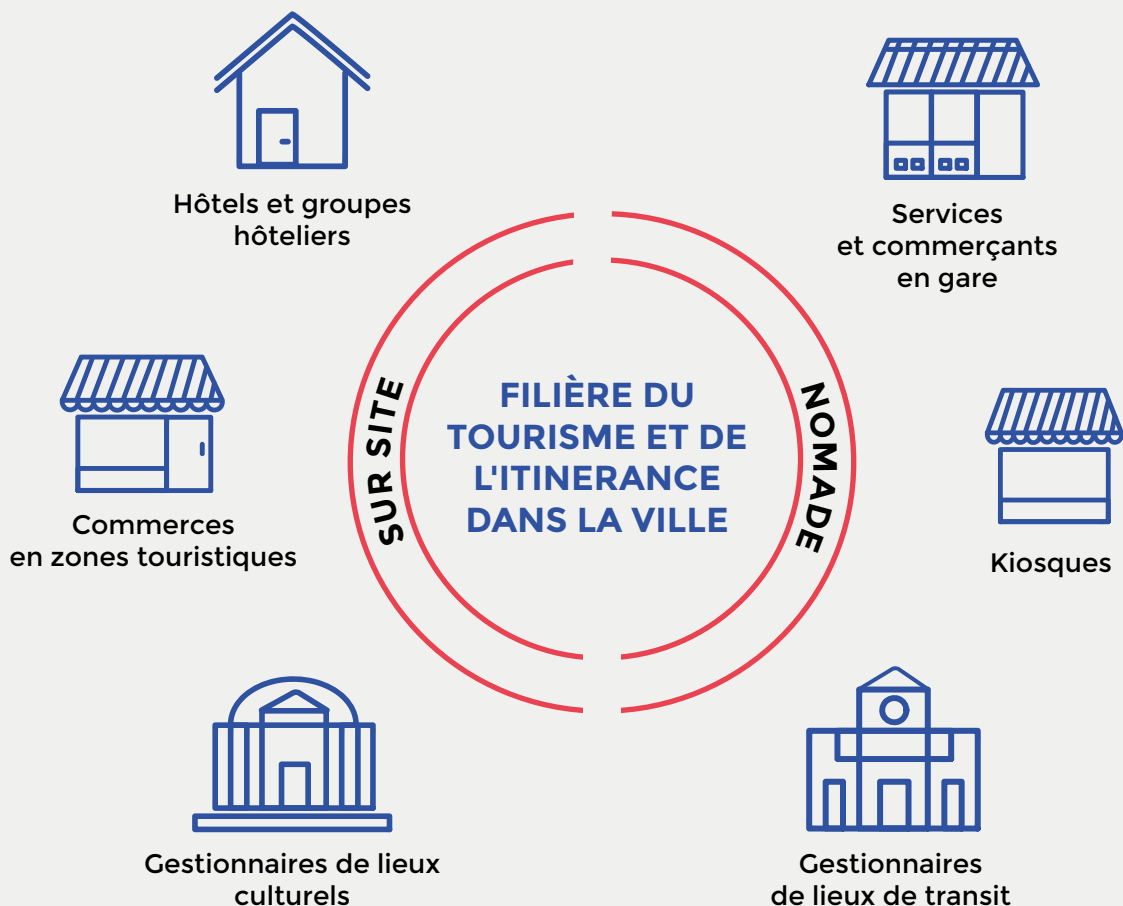
### LES FILIÈRES DE L'ACCUEIL ET DE LA SATISFACTION DES BESOINS DES VISITEURS

#### Sous-filière SUR SITE

Associée aux acteurs répondant aux besoins des visiteurs dans les lieux touristiques «clos» y compris le milieu hôtelier.

#### Sous-filière CONSOMMATION NOMADE

Associée aux acteurs oeuvrant à l'accueil, la restauration et l'hydratation des visiteurs en itinérance et dans les lieux de transit.





### LA VARIÉTÉ DES GISEMENTS

La filière Tourisme et Itinérance dans la ville, identifiée par la Ville de Paris dans ce guide, produit, vend ou consomme des éléments en plastique à usage unique de formes, volumes et fonctions très variées.

Les gisements sont variés mais rejoignent, pour beaucoup, un besoin de légèreté, praticité et individualisation pour une expérience souvent courte, avec peu de récurrence et une spontanéité dans les modes de consommation et la nécessité de pouvoir déplacer les produits.

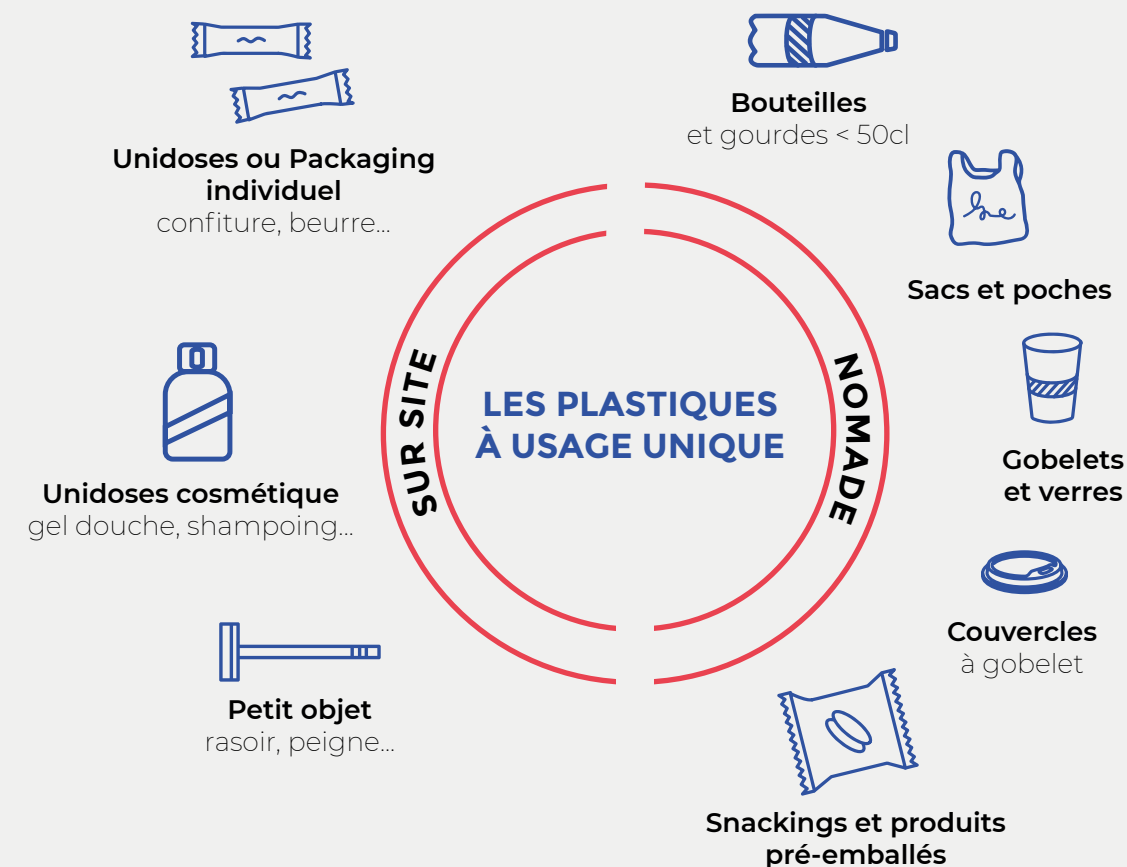
Le plastique à usage unique devient à la fois un outil marketing pour laisser la marque visible, un gage de personnalisation avec le petit format et un moyen de répondre au développement du "nomadisme" et de la consommation "à tout moment et à tout endroit".

# 50%

du plastique produit dans le monde est destiné à l'usage unique

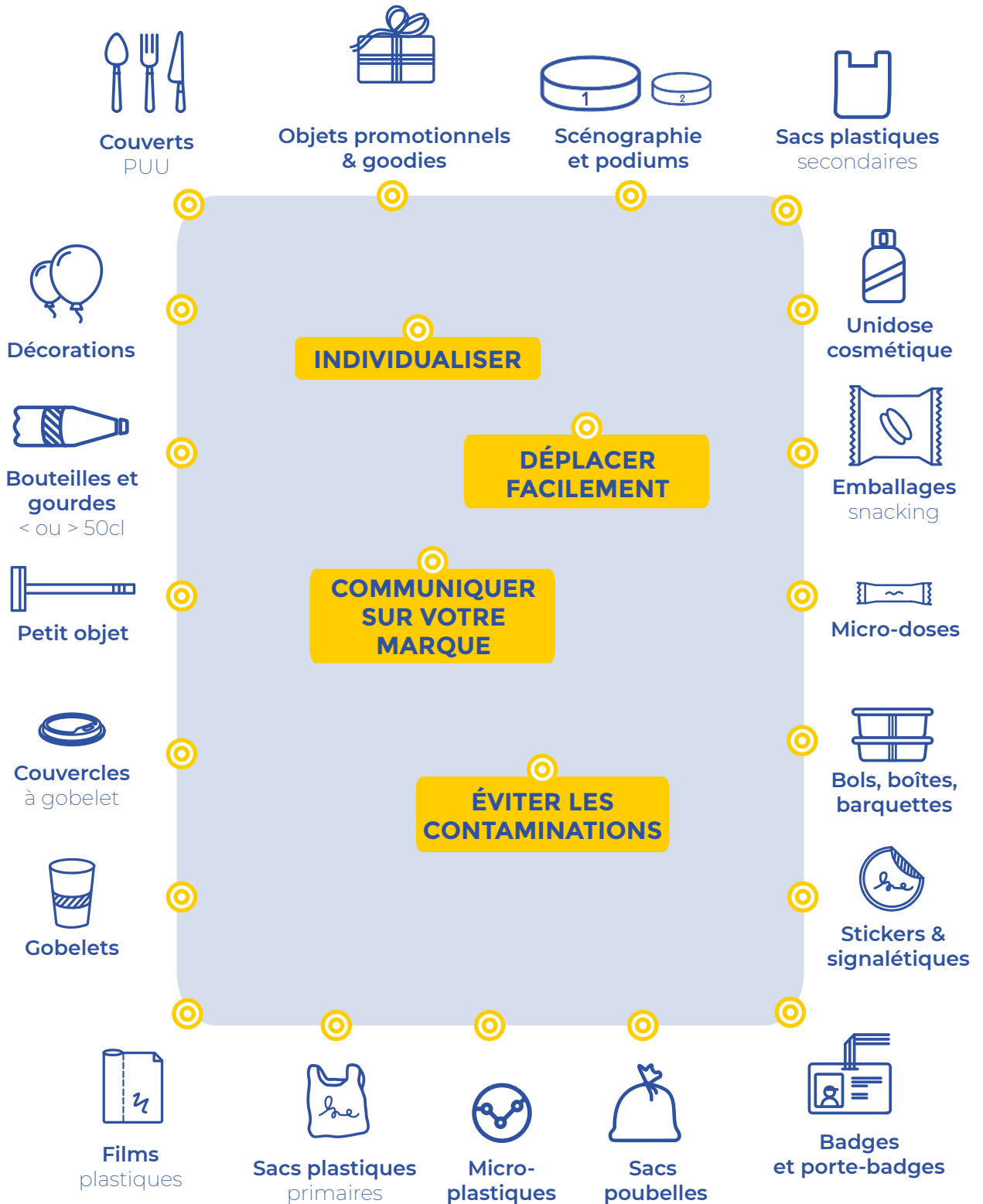
– ONU,

[www.unep.org/interactive/beat-plastic-pollution](http://www.unep.org/interactive/beat-plastic-pollution)





✓ Cochez les cases correspondant aux PUU que vous utilisez dans votre entreprise et reliez-les à leurs fonctions : « à quoi ça sert ? ».





Cochez les cases correspondant aux étapes durant lesquelles vous utilisez ou consommez du PUU aujourd'hui



Détaillez vos gisements et estimez vos volumes et leur valeur pour chaque étape



**AVANT**  
approvisionnement, préparation, communication etc.



**PENDANT L'ACTIVITÉ**  
livraison, vente, organisation, service, etc...



**APRÈS**  
rangement, lavage, démontage...

**01**

Éléments en PUU consommés

*Aidez-vous de la fiche #02*

**02**

Quantité d'éléments utilisée ou vendue

*Repartez de vos achats*

**03**

Coût d'achat ou de traitement en euros

*Estimez les coûts associés au 02*

**04**

Quantité de PUU en grammes

*Aidez-vous des valeurs en bas de page*

**POIDS TOTAL DE PUU GÉNÉRÉ PAR AN**

*Additionnez toutes les valeurs de 04*

**COÛT TOTAL DU PUU UTILISÉ PAR AN**

*Additionnez toutes les valeurs de 03*

La quantité de PUU utilisée par mon enseigne représentée : .... kg / tonnes par an

Soit une valeur estimée de : ..... € par an



**5g**

**1 film**  
plastique



**5g**

**1 set de couverts**  
en plastique



**25g**

**1 bouteille**  
en plastique de 1,5L



**40g**

**1 boîte traiteur** (sushis, salades, plats préparés)



Travaillez main dans la main avec votre responsable achat ou appuyez vous sur vos stocks. Ce sont des valeurs estimatives !



### À FREIBURG

En Allemagne, la ville de Freiburg s'engage pour une consommation de boissons chaudes en itinérance plus propre. Depuis 2016, des gobelets réutilisables consignés sont proposés aux cafés et commerces du territoire pour la vente à emporter. Touristes comme locaux payent 1€ pour un gobelet floqué aux couleurs de la ville et réutilisable. Il peut être rapporté dans n'importe quel commerce participant.



### À MAJORQUE

Les îles touristiques espagnoles de la Méditerranée - Majorque, Minorque, Ibiza - envisagent de prendre des mesures radicales contre la pollution plastique. Leur objectif est de réduire le nombre d'articles en plastique qui finissent dans la mer et de promouvoir la réutilisation et le recyclage auprès de leurs citoyens et des touristes. Ces mesures ont été incluses dans une proposition du gouvernement des îles Baléares.

**// Nous espérons que cette transformation se poursuivra et qu'elle touchera les sodas, les thés, les jus de fruits et d'autres boissons aromatisées, au point que, dans le futur, il sera réaliste pour nous d'étendre cette interdiction à l'ensemble des contenants en plastique. <sup>1</sup>//**

- Doug Yakel, porte-parole de l'aéroport de San Francisco



### À SAN FRANCISCO

L'aéroport de San Francisco a mis en place de sérieuses mesures pour diminuer la vente de plastique à usage unique notamment pour les bouteilles d'eau.

Plus de bouteilles en plastique : l'eau devra être conditionnée dans des bouteilles en verre ou dans des matériaux compostables certifiés.

**// San Francisco a une eau merveilleuse et de haute qualité. Elle est plus réglementée que l'eau présente dans les bouteilles. <sup>2</sup>//**

- Tyrone Jue, conseiller principal pour l'environnement au bureau du maire

<sup>1</sup>The Guardian  
<sup>2</sup>The Hill



## LA FIN DE L'UNIDOSE DANS LES HÔTELS

Au delà du volume de déchets que les unidoses engendrent, la principale problématique tient particulièrement à leur taille et format qui rend leur recyclage difficile. De plus en plus d'hôtels cherchent à limiter l'utilisation d'unidoses pour les remplacer par des contenants grand format à remplir, parfois accompagnés par des entreprises comme **Ricing for the Oceans**. L'**Hôtel Best Western Opéra Liège** ambitionne de devenir le premier hôtel français zéro plastique à usage unique. Un nouveau kit beauté est mis en place pour les clients, au programme : shampoing-baume et savon solides, de l'huile hydratante dans des flacons en verre. Au sein du **Groupe Accor**, 89% du réseau Ibis (2.087 établissements) s'est équipé de distributeurs de shampoing et de gel douche.



## UNE EAU DU ROBINET ACCESSIBLE EN TOUTE CIRCONSTANCE

Avec ses 1200 fontaines, Paris constitue un des réseaux les plus importants de fontaines urbaines du monde. Pratiques et essentielles pour les visiteurs, les sportifs ou les familles, ces fontaines permettent de boire en toutes circonstances, particulièrement pour des besoins en itinérance (hors restaurant, site ou chez soi).

Pour augmenter l'utilisation de ces fontaines et promouvoir l'eau du robinet, auprès des parisiens et touristes, la Ville de Paris collabore avec **Eau de Paris** depuis plusieurs années sur l'habillage des fontaines ou la distribution gratuite de gourdes. Des actions de promotion de l'eau du robinet sont également menées par l'association **No Plastic in My Sea**, l'ONG **Zero Waste France** ou l'entreprise **Gobi**.



## LE RÉFÉRENCIEMENT DES LIEUX ET SITES ENGAGÉS POUR AUGMENTER LEUR VISIBILITÉ

Afin de réunir les enseignes et établissements engagés, des sites internet comme **GreenTrip**, **Hôtel et Ecolodges** ou encore **Ethikhôtels** ont vu le jour. Ils recensent et évaluent différentes sortes de logements à partir de critères tels que l'obtention d'écolabels, l'utilisation de produits locaux, les démarches zéro déchet ou encore la gestion de l'eau.

Dans le même esprit, **Fairmoove Explore** est une application guidant les voyageurs vers des destinations équitables.





Cochez les cases correspondant à votre vécu concernant chaque risque

	J'ai constaté ou vécu	J'anticipe ou appréhende	Je ne me sens pas concerné(e)	
<b>Risques légaux</b>	Difficultés à m'aligner avec les <b>exigences réglementaires</b> de mes partenaires ou clients	<input type="radio"/>	<input type="radio"/>	<input type="radio"/>
	<i>Précisez</i>			
	<b>Pénalités financières</b> dues au non respect des lois actuelles ou à venir	<input type="radio"/>	<input type="radio"/>	<input type="radio"/>
<i>Précisez</i>				
<b>Risques économiques</b>	<b>Perte d'intérêt</b> d'une part croissante de clients souhaitant éviter le plastique	<input type="radio"/>	<input type="radio"/>	<input type="radio"/>
	<i>Précisez</i>			
	<b>Fluctuation des prix</b> du plastique et hausse du coût d'achat des produits	<input type="radio"/>	<input type="radio"/>	<input type="radio"/>
<i>Précisez</i>				
	<b>Concurrence ou perte de marchés</b> au profit d'alternatives «sans plastique»	<input type="radio"/>	<input type="radio"/>	<input type="radio"/>
<i>Précisez</i>				
<b>Risques sanitaires</b>	Questions fréquentes de mes clients sur les <b>impacts des micro-plastiques</b>	<input type="radio"/>	<input type="radio"/>	<input type="radio"/>
	<i>Précisez</i>			
	<b>Contribution négative</b> à un sujet de santé publique	<input type="radio"/>	<input type="radio"/>	<input type="radio"/>
<i>Précisez</i>				
<b>Risques opérationnels</b>	Augmentation des <b>volumes de mes poubelles</b>	<input type="radio"/>	<input type="radio"/>	<input type="radio"/>
	<i>Précisez</i>			
	Diminution de l' <b>engagement des salariés</b> à cause de pratiques polluantes	<input type="radio"/>	<input type="radio"/>	<input type="radio"/>
<i>Précisez</i>				



Cochez les cases correspondant à votre vécu vis-à-vis de chaque opportunité.

	J'en profite déjà	Je l'ai identifiée	Je ne me sens pas concerné(e)	
Opportunités économiques	<b>Nouveaux budgets :</b> R&D, AMO, AMI, appel d'offres avec clauses particulières...	<input type="radio"/>	<input type="radio"/>	<input type="radio"/>
	<i>Précisez</i>			
Opportunités économiques	<b>Fidélisation</b> des clients et <b>augmentation de la visibilité</b> de votre enseigne ou marque	<input type="radio"/>	<input type="radio"/>	<input type="radio"/>
	<i>Précisez</i>			
Opportunités sur la qualité	<b>Mise en avant</b> plus qualitative du produit ou de ses propriétés	<input type="radio"/>	<input type="radio"/>	<input type="radio"/>
	<i>Précisez</i>			
	<b>Réduction</b> de l'altération du goût ou des perturbateurs endocriniens du produit	<input type="radio"/>	<input type="radio"/>	<input type="radio"/>
<i>Précisez</i>				
Opportunités sur la qualité	<b>Meilleure résistance</b> de mes bacs, contenants ou objets	<input type="radio"/>	<input type="radio"/>	<input type="radio"/>
	<i>Précisez</i>			
Opportunités opérationnelles	<b>Réduction de la dépendance</b> aux fournisseurs et plus de souplesse	<input type="radio"/>	<input type="radio"/>	<input type="radio"/>
	<i>Précisez</i>			
Opportunités opérationnelles	<b>Nouveau partenariat</b> et mutualisation de certains coûts	<input type="radio"/>	<input type="radio"/>	<input type="radio"/>
	<i>Précisez</i>			



Ces risques et opportunités sont tout à fait relatifs : il s'agit de vos sentiments et vécus en lien avec votre activité





### LE CADRE RÉGLEMENTAIRE

Miroir de la société et du patrimoine français, la filière Tourisme et Itinérance dans la ville est encadrée par une variété de lois ou réglementations directement ou indirectement. Entre autres, au niveau européen avec la directive européenne 2019/904, au niveau français avec la loi AGECE ou à l'échelle parisienne avec la plan pour le tourisme parisien.

Parmi les grands axes pour développer la filière, développer un modèle de tourisme durable, respectueux de son environnement et des habitants avec comme objectifs :

↳ **Développer un tourisme harmonieux et solidaire** : analyses d'impact, soutien à l'économie sociale et solidaire, développement du "tourisme participatif"

↳ **Développer un tourisme respectueux de l'environnement** : mobilité douce, accompagnement dans les démarches de développement durable...

→ **DEPUIS 2021**  
Les établissements recevant du public doivent être équipés de fontaines à eau.

Loi AGECE  
[www.gouvernement.fr/sortir-du-plastique-jetable-d-ici-a-2040](https://www.gouvernement.fr/sortir-du-plastique-jetable-d-ici-a-2040)



# 43 %

des parisiens déclarent boire de l'eau en fontaines alors que 9 / 10 ont connaissance de leur existence.

– Eau de Paris

# 8 / 10

parisiens consomment de l'eau du robinet avec 86% de confiance en la qualité de l'eau du robinet.

– Eau de Paris

# 3 / 4

des touristes achètent de l'eau en bouteille pendant leur séjour à Paris.

– Eau de Paris

# 44 %

des français se déclarent prêts à payer plus cher leur séjour pour voyager de manière responsable et respectueuse de l'environnement.

– IFOP pour les Rencontres du Tourisme Durable 2021





### 1<sup>er</sup> Janvier 2021

1<sup>er</sup> décret «3R» fixant les **objectifs de réduction, de réemploi et de recyclage des emballages en plastique à usage unique** pour la période 2021-2025 :

- Interdiction des **pailles, couverts jetables, touillettes, couvercles des gobelets à emporter, boîtes en polystyrène expansé (types boîtes à kebab), piques à steak, tiges pour ballons, confettis en plastique** et tous les objets en plastique oxodégradables
- **Déploiement de dispositifs de vrac**, obligeant les vendeurs à accepter les contenants apportés par le consommateur
- **Limitation du suremballage plastique** grâce à un bonus-malus
- Interdiction de **distribuer gratuitement des bouteilles en plastique** dans les entreprises
- **Obligation d'avoir des fontaines à eau** dans les établissements recevant du public
- **Interdiction de l'importation, la fabrication et la vente de sacs plastique à usage unique** sur le territoire national.

### 2020

1<sup>er</sup> décret de la **stratégie zéro plastique jetable d'ici 2040**

- Obligation d'indiquer de manière visible la possibilité de **demander de l'eau potable gratuite** dans les établissements de restauration et débits de boisson.  
- Article 77 de la loi.
- Possibilité pour les consommateurs de demander de l'eau potable gratuite doit être indiquée de manière visible sur les cartes ou les espaces d'affichage des établissements de restauration et débits de boisson.

### 1<sup>er</sup> Janvier 2022

- Obligation d'installer **au moins une fontaine d'eau potable** accessible au public, lorsque cela est réalisable dans des conditions raisonnables.
- Interdiction des **sachets de thé en plastique**

### 1<sup>er</sup> Janvier 2023

- Obligation de servir les repas et boissons consommés dans l'enceinte des établissements de restauration dans des **gobelets, assiettes et récipients réemployables**, ainsi que les couverts et couvercles.

### Jusqu'à 2040

**Fin progressive de tous les produits en plastique à usage unique**



### UNE ATTENTE DES CONSOMMATEURS

Les voyageurs expriment le besoin de voyager de façon durable. Les activités privilégiées sont davantage tournées vers les commerces locaux, l'encrage dans les territoires et la préservation des paysages.

Ainsi, les touristes se tournent dorénavant vers les hébergements engagés, cohérents et éco-responsables. Ainsi, donner l'opportunité aux touristes d'intégrer une démarche zéro plastique à usage unique est valorisée.

**87%** des sondés expriment leur désir de voyager de façon durable

— Booking.com

**50 millions d'euros**

octroyées par l'ADEME pour le Fonds Tourisme Durable.

— Ademe

### DE NOUVEAUX BUDGET ET FINANCEMENTS

Pour soutenir les acteurs du tourisme dans leur démarche d'amélioration de leurs impacts économiques, sociaux et environnementaux, l'ADEME a débloqué un **Fonds Tourisme Durable**.

L'objectif est de promouvoir les territoires ruraux et augmenter les offres de tourisme durable et local, favoriser le développement économique de territoires, accompagner des restaurants et des hébergements touristiques vers la transition écologique, et le développement de circuits courts de qualité.

[www.sport-et-tourisme.fr/corporate/havas-sports-entertainment/](http://www.sport-et-tourisme.fr/corporate/havas-sports-entertainment/)

### LE COÛT DE L'ENTRETIEN ET DE NETTOYAGE

L'industrie touristique est directement touchée par la dégradation des aspects environnementaux des territoires. La pollution plastique pourrait compromettre le flux touristique et menacer les nouveaux investissements du secteur privé dans le développement hôtelier.

Les voyageurs étant de plus en plus alertés sur la propreté et l'état général des villes, l'industrie du tourisme prend en charge certains coûts de nettoyage pour que les destinations restent attractives. L'impact économique estimé est de 40 million d'euros.

— Stoppons le torrent de plastique, WWF

**23 400**

petits flacons de toilette sont donnés par un hôtel disposant de 100 lits (75% d'occupation) à ses clients.

— Travel Without Plastic

**// Les aspects environnementaux comme l'entretien des sites, la propreté des rues, la qualité de l'air et de l'environnement urbain, se classent parmi les 10 facteurs les plus influents de l'expérience des voyageurs. //**

— Enquête Travelsat de TCI Research



Complétez les phrases pour acter votre engagement.

## Je m'engage

La sortie du Plastique à Usage Unique pour mon enseigne est une formidable opportunité pour repenser mon activité et commencer à intégrer les contraintes et problématiques du 21ème siècle (dérèglement climatique, raréfaction des ressources, effondrement de la biodiversité...).

En proposant mes services sans PUU et en maintenant les produits réutilisables le plus possible, je m'inscris dans un changement bénéfique pour moi, mes équipes, ma structure et l'ensemble des citoyens de la ville de Paris.

En sortant du plastique à usage unique, j'évite les risques :

.....  
.....  
.....

En sortant du plastique à usage unique, je saisis les opportunités :

.....  
.....  
.....  
.....

Pour y parvenir, je suis prêt(e) à appliquer les actions suivantes :

- investir de l'argent
- impliquer mes clients
- dédier du temps
- changer mon mode de distribution
- changer de partenaire
- autre action : .....

Signature



Ciblez les PUU que vous souhaitez supprimer puis notez toutes les idées que vous avez pour y parvenir.

	1ER PUU	2ÈME PUU	3ÈME PUU
<b>Je cible</b> en priorité :	<i>Quel PUU souhaitez-vous cibler en priorité ?</i>		
Ce PUU servait à :	<i>Complétez la phrase «ce PUU permet de...»</i>		
Pour <b>RÉDUIRE</b> l'usage de ce PUU je pourrais :	<i>Complétez la phrase avec toutes vos idées pour réduire l'utilisation du PUU</i>		
Je pourrais <b>REEMPLACER</b> ce PUU par...	<i>Complétez la phrase avec toutes vos idées pour remplacer cet élément par un autre</i>		
Pour assurer la <b>RÉUTILISATION</b> de l'alternative je pourrais...	<i>Complétez la phrase avec toutes vos idées pour proposer des produits réutilisables à la place de PUU</i>		
Pour améliorer le tri et le <b>RECYCLAGE</b> de mes produits je pourrais...	<i>Complétez la phrase avec toutes vos idées pour améliorer le tri et le recyclage de ce PUU</i>		
Pour supprimer ce PUU je pourrais <b>REPENSER...</b>	<i>Complétez la phrase avec toutes vos idées pour repenser votre modèle sans PUU</i>		



Notez toutes les idées que vous avez pour chaque case. Pour l'instant ne vous préoccupez pas de la faisabilité ou du coût, cela viendra après. Pour trouver des idées, aidez-vous des guides pratiques !



### Réduire

Évitez les automatismes et le systématisme

**Idée n°1**

Privilégiez les contenants réutilisables aux unidoses pour les gel douches et shampoings.

**Idée n°2**

Distribuez, nettoyez et désinfectez vous-même les gourdes pour pouvoir les proposer à d'autres voyageurs.

**Idée n°3**

Vendez ou proposez systématiquement des éléments réutilisables (rasoirs, peignes...).

**Idée n°1**

Suggérez dès la réservation aux visiteurs de s'équiper et demandez leur toujours s'ils ont besoin de certains produits avant de leur distribuer. Proposez-leur de se resservir en confiture ou miel, plutôt que de multiplier les mini-doses lors des repas.

**Idée n°2**

Privilégiez les denrées et produits locaux pour réduire les étapes et le transport, et donc les emballages; c'est un moyen de leur faire découvrir les producteurs locaux.

**Idée n°3**

Soyez prudents quant au volume de vos stocks, consultez les niveaux de réserve obligatoire et évitez les commandes excessives.



### Réutiliser

Multipliez les usages et privilégiez le nouveau plutôt que le neuf



### Remplacer

Changez un matériau ou un produit par un autre, pour vous passer du plastique

**Idée n°1**

Achetez les produits sans PUU et travaillez avec les fournisseurs ou marques qui proposent des produits sans PUU.

**Idée n°2**

Trouvez de nouveaux fournisseurs qui proposent des matériaux naturellement biodégradables ou facilement compostables.

**Idée n°3**

Cherchez ou développez l'alternative qui vous convient pour remplacer les cartes magnétiques.



### UN CONSEIL À GARDER

#### Préparer le voyage et informer les voyageurs au préalable

Trouvez tous les points de contact que vous avez avec votre utilisateur ou client, à la réservation, au guichet, à l'achat, via des prescripteurs ou distributeurs, pour anticiper les besoins, suggérer certaines idées et adapter votre offre à son besoin.



**Remplacez les emballages en PUU par des matériaux simples (papier, carton), faciles à recycler, plutôt que par des matériaux complexes ou "innovants" pour lesquels les conditions de fin de vie restent mal connues.**



### Idée n°1

Respectez la réglementation sur les 5 flux et proposez systématiquement des poubelles de tri.

### Idée n°2

Installez les poubelles à des endroits stratégiques et visibles : à l'entrée ou la sortie des lieux touristiques, près des tables de pique-nique, des transports...

### Idée n°3

Rapprochez-vous des infrastructures, réseaux ou lieux équipés en tri sélectif ou poubelles, surtout pour de l'itinérance.



## Recycler

**Améliorez le tri sélectif  
et évitez les produits jetés  
sur la voie publique**



## Repenser

**Faites différemment,  
testez de nouvelles choses  
et changez votre modèle**

### Idée n°1

Transformez l'expérience d'itinérance pour l'adapter à des publics différents.

### Idée n°2

Mobilisez davantage les voyageurs en les invitant à entretenir et protéger le territoire.

### Idée n°3

Proposez une nouvelle expérience et soyez à l'origine des changements de pratique.



### UN ÉCUEIL À ÉVITER

**Ne cherchez pas la récurrence de l'action ou l'habitude mais favorisez l'évidence du bon geste.**

Accompagner le changement du visiteur n'est pas toujours chose facile. Dans cette filière, il est fréquent que le consommateur ne prévoit pas mais plutôt qu'il se laisse guider tout au long de son parcours et de son expérience par ses références, et son guide : vous. Vous devez assurer des solutions dynamiques pour que le visiteur soit accompagné durant tout son séjour ou son trajet. Par exemple, une coopération hôtel-musée-lieu de transit avec des points de collecte fréquents ou des contenants standardisés peut-être une bonne idée.



### UN A PRIORI À REPENSER

**"Mon client pense que le changement nuit à la qualité"; n'en soyez pas si sûr !**

Nous pensons parfois connaître nos clients, mais projeter nos *a priori* sur la réalité serait une erreur, surtout dans une filière qui se compose de personnes aux profils, cultures et usages différents. En anticipant des réactions négatives ou sceptiques, vous bloquez vos démarches et retardez vos initiatives. Le meilleur moyen est de demander directement à vos clients et de faire évoluer votre idée avec eux. Vous aurez souvent de bonnes surprises ! Et quand vous ne pouvez pas leur demander, laissez-leur le choix; peut-être que certains d'entre eux feront le bon.



Remplissez chaque case avec des estimations puis calculer le total

	COÛT EN € / AN	QUANTITÉ
<b>01</b> Utilisation actuelle de PUU	Reportez les résultats	du tableau fiche #05
<b>02</b> Estimation de l'investissement nécessaire pour mettre en place la nouvelle solution	Par exemple : si amorti sur X années, à diviser par X	
<b>03</b> La nouvelle solution à l'usage	Coûts estimés	Nouveaux PUU générés
<b>04</b>	Économies estimées	PUU évités
<b>05</b> Estimation de l'impact financier par la mise en place de cette nouvelle solution	Additionnez $01+02+03+04$	Additionnez $01+02+03+04$



Il s'agit d'estimations ! Aidez-vous d'une calculette et demandez à vos confrères qui sont passés à l'action s'ils ont quelques chiffres à vous partager.





Remplissez ce document et faites réagir vos clients à votre idée.

Est-ce que mon utilisation du plastique aujourd'hui vous semble appropriée ?

oui  non

Pourquoi ? .....

Pour supprimer .....

Je propose .....

.....  
.....  
.....  
.....  
.....

Illustrez votre idée

Est-ce que cette idée vous plaît ?

Si cette idée est mise en place demain, êtes-vous prêt à l'adopter ?

0 : pas du tout / 3 : vous avez des réticences / 5 : oui !



De quoi auriez-vous besoin pour l'adopter ?

.....  
.....  
.....  
.....  
.....  
.....  
.....



Sachez recevoir la critique et essayez de formuler les questions de manière ouverte afin d'obtenir un maximum de commentaires de votre client. C'est comme cela que vous pourrez améliorer votre idée ou en trouver d'autres.



Vous préférez le digital ? Proposez à vos clients de remplir un formulaire en ligne.

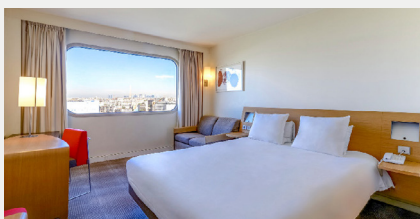


## Testez, c'est la clé

Allez-y étape par étape et surtout lancez-vous !  
Ne visez pas l'exemplarité ni la perfection avec  
le premier pas, définissez votre ambition et avancez  
progressivement. Rome ne s'est pas construite  
en un jour !

### ET SI on faisait appel à des partenaires pour expérimenter ?

**Eau de Paris** effectue de nombreux tests dans l'optique de supprimer les bouteilles d'eau en PUU. En 2020 l'un des premiers test s'est fait, en partenariat avec l'hôtel **Novotel Paris Centre Tour Eiffel**, sur les bouteilles en plastique. Deux solutions alternatives ont été proposées : des bouteilles en verre d'eau filtrée pour remplir les gourdes proposées par l'hôtel ou de simples verres pour se servir de l'eau du robinet.



### ET SI on créait de nouveaux modèles ?

**ParisandCo**, l'agence de développement économique et d'innovation de Paris et de la métropole, a développé la plateforme d'innovation "**Welcome City Lab**", premier incubateur au monde dédié au tourisme. L'objectif est d'inventer le tourisme du futur, durable et respectueux du territoire.





# Faites vous guide de la transition

Mobilisez vos clients et guidez les pour adopter les bonnes pratiques. Partagez et initiez les visiteurs à un autre mode de vie et faites leur expérimenter de nouvelles habitudes.

### ET SI on affichait clairement notre engagement ?

L'hôtel **Louison, Paris Rive Gauche**, certifié avec l'Ecolabel Européen, a publié sa charte environnementale sur son site internet. Dans celle-ci, l'établissement a inscrit les actions menées dans le cadre de sa politique écoresponsable dans les domaines de l'énergie, de l'eau, des déchets, des produits chimiques ou encore des achats. Un bon moyen d'engager et d'inciter ses clients à adopter les bons gestes !

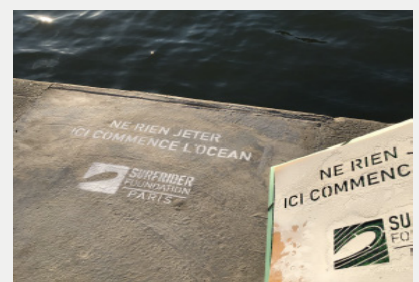


### ET SI on félicitait les bons gestes ?

La **RATP** utilise des *nudges* afin d'inciter les voyageurs à adopter un comportement responsable. Par exemple, une communication positive telle que "Hourrah, un mégot qui ne terminera pas dans la Seine, merci." est mise en place autour des poubelles pour faire en sorte que les mégots soient jetés dans les poubelles prévues à cet effet. Voici une mécanique comportementale efficace et facile à mettre en œuvre.

### ET SI on orientait les comportements ?

Afin de préserver les lieux touristiques comme les canaux parisiens, 20 **médillons "ici commence la mer"** ont été installés au sol, ainsi que des messages de sensibilisation avec la création des *clean tags*...



### ET SI on s'unissait pour partager l'information ?

L'association **Eaupen**, créée par **Gobilab**, a créé **l'application "FreeTaps"** qui référence tous les points d'eau potable, pour s'hydrater partout et sans créer de déchets.

Les collectivités, entreprises et acteurs du territoire sont invités à s'identifier comme partenaires et point d'eau potable pour contribuer à la réduction du plastique à usage unique.



# Créer de nouveaux souvenirs

N'attendez pas que toutes les planètes s'alignent pour agir, et essayez de faire bien : définissez vos objectifs. Puis, trouvez des partenaires, mutualisez les ressources pour avancer avec eux.

### ET SI on découvrait le territoire en adoptant les bons gestes?

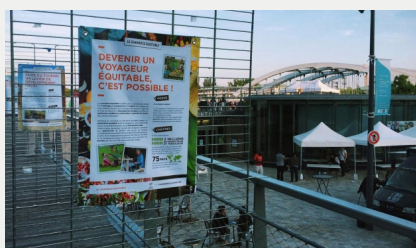
A l'occasion du bicentenaire de la création des Canaux parisiens, l'association **Les Canaux, en partenariat avec la Ville de Paris**, organise une grande collecte participative de déchets sur les berges et dans l'eau.

Le parcours est organisé autour de 10 points-relais où les participants peuvent récupérer gratuitement un kit de nettoyage et prendre part à de nombreuses activités autour du patrimoine et de la biodiversité parisienne.



### ET SI on faisait du changement une expérience ?

**Le réseau ATES** a construit une exposition intitulée **"Le tourisme en quête de sens"** visant à répondre aux questions récurrentes à propos du tourisme équitable et solidaire. Pour décupler son impact, cette exposition, composée de 10 panneaux, est disponible à la location pour tout acteur voulant diffuser les concepts et valeurs du tourisme durable.



### ET SI on organisait des activités ludiques pour sensibiliser ?

Les associations Surfrider et ParisSolidari organisent des **jeux de pistes solidaires** aux visiteurs afin de les sensibiliser sur différentes thématiques du territoire parisien, notamment la pollution plastique.





### " JE REMPLACE MON ÉLÉMENT EN PUU PAR UN AUTRE ÉLÉMENT. "

Ce matériau ou produit est-il recyclable en fin de vie ?

#### ● Oui

- > Sous quelles conditions est-il recyclable ?
- > Que puis-je faire pour être sûr qu'il soit recyclé ?

#### ● Non

- > Existe-t-il un matériau techniquement recyclable ?
- > Puis-je plutôt supprimer cet élément ou le remplacer par un élément réutilisable ?

### " J'AI TROUVÉ UNE IDÉE D'ALTERNATIVE ET JE SOUHAITERAIS LA METTRE EN PLACE. "

J'ai déjà mon fournisseur ou partenaire

#### ● Oui

- > Est-ce que je peux m'associer à d'autres acteurs pour mutualiser des coûts ou des flux ?
- > Quelles sont les conditions de mise en place ou de collaboration ?

#### ● Non

- > Existe-t-il des plateformes qui les référencent ?
- > Est-il possible de porter la démarche auprès de mon fournisseur actuel ?
- > Quels sont les porteurs d'alternatives disposant d'un modèle similaire au mien et pouvant me conseiller ?



Remplissez ce document et faites réagir vos clients à votre idée

**Idee sélectionnée :** .....

Pour mettre en place cette idee les facteurs de succès sont :

..... Complétez la phrase : «Pour y arriver, il faudrait que....»  
 .....

Pour cela j'ai besoin de :

..... Renseignez vos besoins logistiques, financiers  
 ou d'accompagnement  
 .....

Pour m'aider je peux travailler avec / utiliser les outils :

..... Ecrivez les outils (plateformes, sites, guides...) que vous  
 avez identifiés ou les partenaires auxquels vous pensez  
 .....

1 mois                      3 mois                      6 mois                      1 an

**Objectif**  
 = ce que je souhaite atteindre à chaque échéance

**Action**  
 = comment j'y arrive

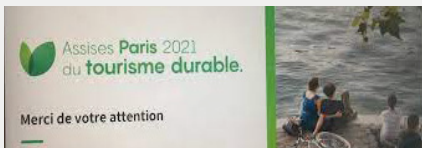
**Ressources**  
 = qui je mobilise ou qu'est-ce que j'utilise pour y arriver



## COMMUNIQUEZ SUR VOTRE ENGAGEMENT

Cette étiquette vise à évaluer et à communiquer aux clients les principaux impacts environnementaux des hôtels. Cela permet de communiquer clairement sur son engagement.

[www.ecologie.gouv.fr/hotels-sengagent-dans-laffichage-environnemental](http://www.ecologie.gouv.fr/hotels-sengagent-dans-laffichage-environnemental)



## PARTICIPEZ AUX ASSISES DU TOURISME DURABLE

Elles rassemblent les acteurs parisiens de la filière au sein de groupes de travail sur des sujets clé afin de co-construire le tourisme de demain



## LE RÉSEAU CONSIGNE

Ce réseau national fédère les professionnel·les du réemploi et de la réutilisation des emballages. Le réseau Ile-de-france propose notamment un catalogue de produits et contenants consignés pour aider les professionnels à trouver des alternatives.



## CERTIFIEZ VOUS

Le label la Clef Verte pour les établissements éco-responsables.

L'Ecolabel européen pour les hôtels.

Le label ATR Agir pour un Tourisme Responsable..



## LE RESEAU LES ACTEURS DU TOURISME DURABLE

Avec plus de 150 acteurs, c'est le premier réseau professionnel national visant à faire évoluer l'ensemble du secteur vers des pratiques plus responsables, par la création de synergies et la valorisation de bonnes pratiques. Le réseau a notamment créé la **Charte d'engagement des voyageurs responsables** en avril 2021.

[www.tourisme-durable.org](http://www.tourisme-durable.org)



## SE FAIRE AIDER FINANCIÈREMENT

Certaines institutions proposent régulièrement des aides financières tout au long de l'année ou via des appels à projet, telles que : l'Ademe, la Région Ile-de-France, la Métropole du Grand Paris, l'OTCP, la CCI ou encore Bpi France.





### LE RÉSEAU

#### Pourquoi ?

Le réseau rassemble des membres engagés qui souhaitent sortir du plastique à usage unique, de manière collaborative.

#### Qui ?

991 acteurs recensés parmi les 5 filières

#### Quoi ?

- des newsletters
- des temps forts (webinaire, conférence)
- un accompagnement avec du mentoring entre pairs

**RENDEZ-VOUS SUR  
PARIS.FR\*  
POUR DÉCOUVRIR  
LES MEMBRES DU RÉSEAU**

[→ Rejoindre le réseau\\*](#)

\*[www.paris.fr/pages/paris-ville-sans-plastique-jetable-d-ici-2024-6931](http://www.paris.fr/pages/paris-ville-sans-plastique-jetable-d-ici-2024-6931)  
<https://airtable.com/shrUJ3tgBX9EJ4NI4>

### GALERIE DES INITIATIVES

#### Pourquoi ?

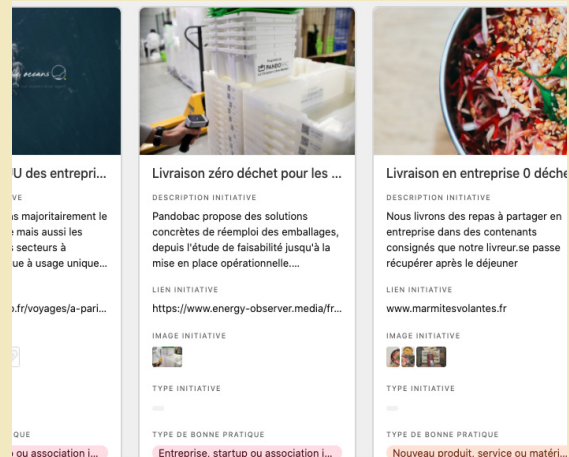
Enrichir les initiatives et partager des solutions testées dans la galerie afin de partager les expériences et bonnes pratiques de chacun.

#### Qui ?

Des initiatives partagées par des acteurs de toutes les filières.

#### Quoi ?

Des solutions pour sortir du plastique à usage unique, à répliquer pour tous les types d'acteurs, à chaque étape de la chaîne de valeur.



[→ Aller à la galerie\\*](#)

\*<https://airtable.com/shra8z9LaiQwKGt1/tbISO09TGpNp0n5Jj>