

# **SORTIR DU PLASTIQUE À USAGE UNIQUE À PARIS**



## **GUIDE PRATIQUE POUR LA FILIÈRE SANTÉ ET HYGIÈNE BEAUTÉ**

À destination  
des professionnels de santé et de l'esthétique, des industriels  
pharmaceutiques et cosmétiques, des fabricants de produits d'hygiène  
et d'entretien, des laboratoires, des pharmaciens,....

# ÉDITO

Le plastique, que l'on retrouve trop souvent dans la nature et dans les océans, est un fléau environnemental et sanitaire impossible à ignorer. La législation européenne et française évolue petit à petit depuis quelques années en interdisant certains produits, mais le temps presse et les objectifs sont trop lointains alors que la situation est déjà critique.

A Paris, nous choisissons d'accélérer cette dynamique et de se fixer 2024 comme date de sortie du plastique à usage unique dans la ville. 2024, une année symbolique, celle des Jeux olympiques et paralympiques, faisant de cet événement un marqueur et un accélérateur de la transformation écologique de Paris.

Au-delà des actions que nous menons en interne avec les équipes de la Mairie, c'est l'ensemble des acteurs du territoire parisien que nous souhaitons impliquer pour atteindre l'objectif fixé.

Oui, les objets en plastique à usage unique sont pratiques et sont malheureusement devenus omniprésents dans notre quotidien. Ils sont d'ailleurs revenus en force pendant cette année de pandémie, notamment dans le secteur de la santé avec les masques et les gants qui sont devenus des objets du quotidien. Les unidoses et les nombreux emballages plastiques pour les produits de l'hygiène-beauté ne sont pas en reste. Et pourtant, des alternatives sont possibles

et nous devons préparer ces changements. Il s'agit d'un enjeu de santé publique et de responsabilité environnementale. Ce défi du plastique doit donc être relevé à toutes les étapes de la chaîne, aussi bien du côté des industriels, des fabricants cosmétiques, des acteurs de l'esthétique, des professionnels du soin et des commerçants en lien direct avec les clients.

Pour y parvenir, la Ville de Paris travaille à vos côtés afin de trouver des solutions durables et voir ensemble comment lever les obstacles. Ce guide pratique est notamment là pour vous aider à faire le point sur la réglementation et pour trouver des alternatives qui correspondent à vos besoins et vos exigences. C'est en unissant nos forces que nous parviendrons en 2024 à endiguer cette pollution majeure.

– Célia Blauel, adjointe à la Maire de Paris  
chargée de la Seine, de la Prospective Paris 2030  
et de la Résilience

**CE GUIDE VOUS EST PROPOSÉ PAR :**



**ET A ÉTÉ CONÇU PAR :**



**LES ACTEURS S'ENGAGENT,  
SEREZ-VOUS DES NÔTRES ?**

Plus de 400 organisations sont déjà engagées, découvrez l'annuaire des membres et [rejoignez-nous !](#)

# SUIVEZ LE GUIDE

## PLUS QU'UN GUIDE, UN ENSEMBLE D'OUTILS POUR PASSER À L'ACTION

Bienvenue dans le guide pour sortir du plastique à usage unique à Paris, dédié aux acteurs de la santé et de l'hygiène-beauté. Ce guide proposé gratuitement par la Ville de Paris vous aide à éviter les déchets de plastique à usage unique (masques, packaging, consommables, bouteilles, gobelets...), à travers l'éco-conception, la réduction à la source, le développement du réemploi et l'optimisation du tri sélectif.

### COMMENT UTILISER LE GUIDE ?

Vous êtes



**gérant,  
fabriquant,  
commerçant**  
Imprimez les fiches  
pour appliquer la méthode  
à votre enseigne

Vous êtes



**tête de réseau**  
Utilisez les fiches pour  
tester vos connaissances  
et celles de vos équipes

Vous êtes



**porteur  
d'alternative**  
Découvrez d'autres  
solutions et améliorez  
votre offre

### LE MATÉRIEL DONT VOUS AUREZ BESOIN



crayon de papier



feuille de brouillon



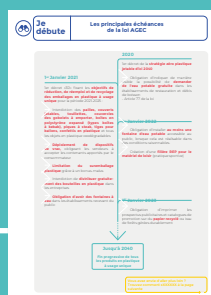
calculatrice

### FICHES OUTILS



pour appliquer  
la démarche  
à votre structure

### FICHES INFO



pour trouver  
l'information

### COMMENT IMPRIMER CE GUIDE ?



les pages dont  
vous avez besoin  
en format A4  
noir et blanc

ou



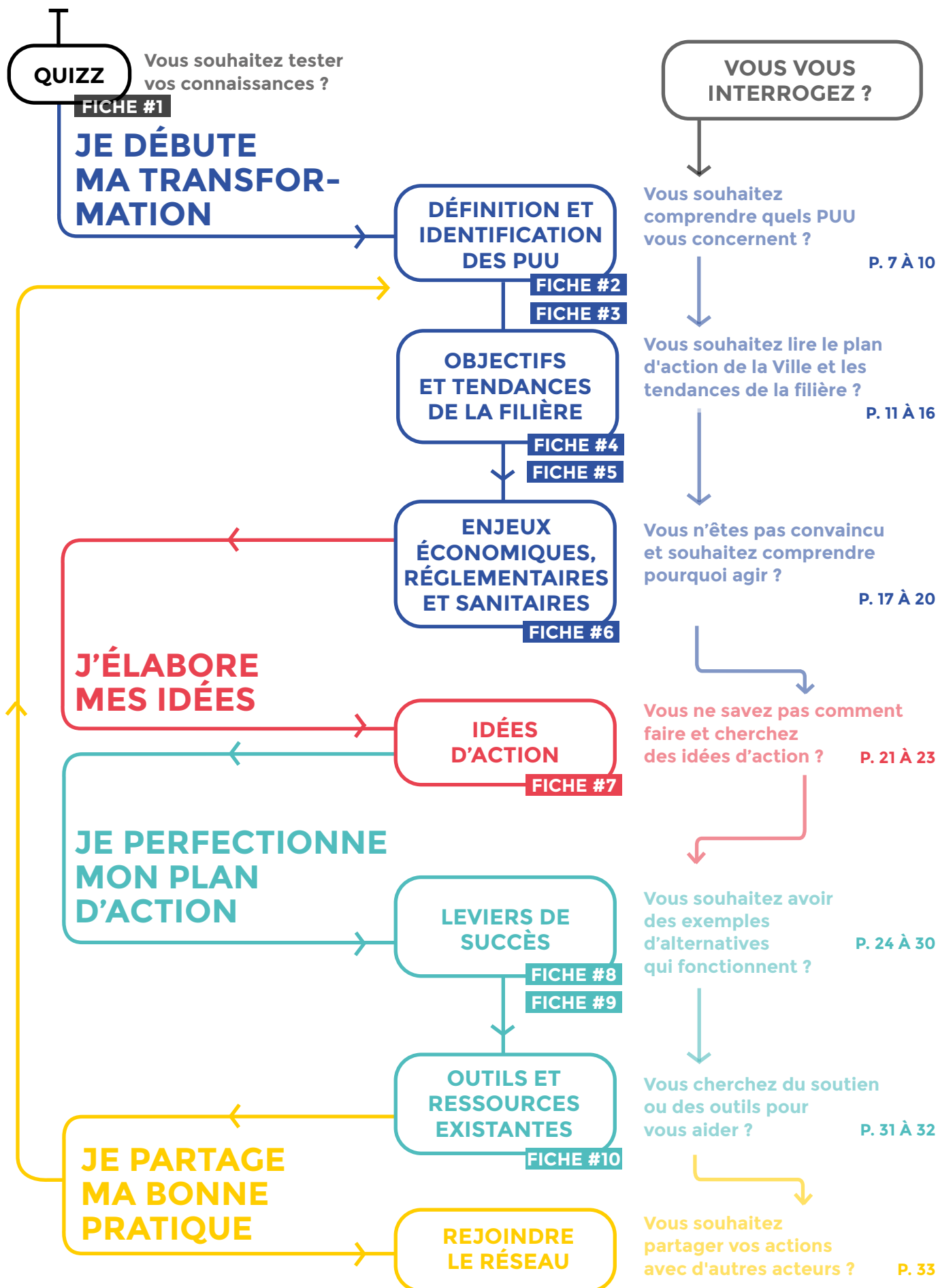
dans son intégralité



### QUELQUES CONSEILS POUR AVANCER

1. Idéalement, utilisez ces fiches en équipe : avec vos salariés, partenaires ou associés.
2. Pour chaque fiche, lisez bien les consignes et suivez les conseils qui vous sont suggérés.
3. Enfin, prenez votre temps et n'oubliez pas d'avancer étape par étape à l'aide du guide pratique qui correspond à votre filière.

# SUIVEZ LE GUIDE



# LEXIQUE



## RÉEMPLOI

Toute opération par laquelle des substances, matières ou produits qui ne sont pas des déchets sont utilisés de nouveau pour un usage identique à celui pour lequel ils avaient été conçus.

– Ademe



## LOI AGEC

Loi anti-gaspillage pour une économie circulaire.



## CONSIGNE

Un emballage consigné est un emballage qui peut être rendu par l'acheteur, en contrepartie d'une somme d'argent ou d'une récompense.



## PLASTIQUE

Une matière plastique, ou en langage courant un plastique, est un mélange contenant une matière de base (un polymère) qui peut être moulé, façonné, en général à chaud et sous pression, afin de produire un objet. Il existe un grand nombre de matières plastiques, dont certaines connaissent un grand succès commercial. Les plastiques se présentent sous de nombreuses formes: pièces moulées, tubes, films, fibres, tissus, revêtements, etc. Ils sont présents dans de nombreux secteurs, même dans les plus avancés de la technologie. Un plastique est le plus souvent produit à partir du pétrole par différents processus de fabrication.

– [Techno-science.net](https://techno-science.net)



## PUU

Plastique à Usage Unique  
(pour plus d'informations, aller à la page 7).



## ERP

Etablissement recevant du public.



## REP

Responsabilité Élargie du Producteur



## RECYCLAGE

Le recyclage est un procédé de traitement des déchets et de réintroduction des matériaux qui en sont issus dans le cycle de production d'autres produits équivalents ou différents. Les déchets pouvant être recyclés sont par exemple des conserves, des bouteilles en plastique, des barquettes alimentaires et bien d'autres.

– [TerraCycle](https://terracycle.com)



## FILIÈRE

Sous-groupe d'acteurs aux problématiques communes associées au plastique à usage unique.



Répondez en cochant les cases avant de regarder les réponses

**01** Saviez-vous que vous avalez du plastique tous les jours ?

- OUI  NON

**02** En moyenne quelle quantité un individu en avale chaque semaine ?

- 0g  5g  25g

**03** Dans le monde, combien de bouteilles plastiques sont vendues chaque minute ?

- 10 000  100 000  1 M

**04** Dans le monde, quel est le taux moyen de recyclage des bouteilles en plastique ?

- 9%  27%  54%

**05** En France, quel est le taux de recyclage des emballages plastiques ménagers ?

- 25%  50%  75%

**06** A Paris, quel est le taux de recyclage des emballages plastiques ménagers ?

- 10%  15%  45%

**07** Quels éléments en plastique à usage unique seront interdits dans la restauration rapide à partir de 2023 ?

- les pailles
- la vaisselle jetable
- les sur-emballages en plastique pour les fruits et légumes de moins de 1,5kg



**NOUS AVALONS L'ÉQUIVALENT D'UNE CARTE DE CRÉDIT PAR PERSONNE ET PAR SEMAINE**

> Les pailles sont interdites depuis le 1er janvier 2021, les sur-emballages à partir du 1er janvier 2022.

- 07** La vaisselle jetable sera interdite dans la restauration rapide à partir de 2023.
- 06** 15% des emballages plastiques ménagers sont recyclés à Paris
- 05** 25% des emballages plastiques ménagers sont recyclés
- 04** Seuls 9% des bouteilles en plastique sont recyclées en moyenne chaque année
- 03** 1 million de bouteilles sont vendues chaque minute dans le monde
- 02** Nous avalons 5g de plastique par semaine, soit l'équivalent d'une carte de crédit.

### RÉPONSES



Commencez par tester vos connaissances sans internet, avant de faire d'éventuelles recherches pour aller plus loin

02 - [Université de New Castle](#)

03 - [National Geographic](#)

04 - [The guardian](#)

05 - [Elipso](#)

06 - [Ville de Paris](#)

07 - [Gouvernement](#)



### DÉFINITION

« Un produit fabriqué entièrement ou partiellement à partir de plastique et qui n'est pas conçu, créé ou mis sur le marché pour accomplir, pendant sa durée de vie, plusieurs trajets ou rotations en étant retourné à un producteur pour être rempli à nouveau ou réutilisé pour un usage identique à celui pour lequel il a été conçu ».

— Commission européenne

### Quelle est la différence entre jetable et usage unique ?

La différence tient au mot utilisé, plus qu'au sens même du terme. «Jetable» ne fait référence qu'à la fin de vie, alors que «usage unique» appelle à repenser l'usage. Un produit à usage unique est toujours jetable car il est jeté une fois qu'il n'est plus utile, mais un produit jeté en fin de vie peut l'être même après avoir été réemployé.

### Est-ce qu'une bouteille d'eau en plastique remplie une deuxième fois par son utilisateur est à usage unique ?

L'usage unique désigne un produit conçu pour ne servir qu'une seule fois pour une unique personne, et avoir une durée d'utilisation très limitée dans le temps. Une bouteille d'eau remplie une deuxième fois par son usager reste une bouteille à usage unique dans la mesure où la bouteille n'est pas adaptée à ce deuxième usage: elle va se dégrader, perdre en qualité...

### Est-ce que supprimer l'usage unique signifie améliorer le recyclage ?

Oui, mais pas seulement. Un produit recyclable reste souvent à usage unique, même quand il est recyclé. La seule différence est qu'il est incinéré après plusieurs cycles de recyclage, mais il termine toujours dans la poubelle à l'issue de son (unique) utilisation.

### Pourquoi parle-t-on uniquement du plastique à usage unique et pas des autres matériaux à usage unique ?

La réglementation et la stratégie de la Ville dans le cadre des Jeux Olympiques et Paralympiques cible en priorité le plastique notamment pour des questions sanitaires, réglementaires et car c'est le matériau le plus présent dans nos poubelles. Néanmoins, le remplissage de nos poubelles et les déchets retrouvés sur nos trottoirs concernent aussi les autres matériaux ou produits à usage unique. C'est pour cette raison que beaucoup de bonnes pratiques partagées peuvent être appliquées/répliquées sur d'autres produits ou matériaux pour réduire et éviter l'usage unique et donc le déchet, quel que soit le matériau.

### Est-ce que le bio-plastique à usage unique est un plastique à usage unique ?

Comme son nom l'indique, le bio-plastique à usage unique, est considéré comme un plastique à usage unique.

### L'exemple d'une brosse à dent



#### Brosse à dent prête à l'emploi sous emballage individuel

distribuée aux patients ou clients pour un usage ponctuel, jetée après ce seul usage, avec son emballage



#### Brosse à dent vendue dans le commerce

utilisée plusieurs fois mais reste à usage unique car jetée intégralement après 3 mois, une fois que la tête est abîmée.



#### Brosse à dent avec tête inter-changeable

la tête, qui s'abîme plus vite, est jetée une fois qu'elle est abîmée mais le manche peut-être réutilisé.



### LA VILLE S'ENGAGE

#### Son ambition

En adoptant son Plan Climat Air Energie et son Plan Économie Circulaire, la Ville de Paris est engagée dans une démarche de prévention et de réduction à la source de tous ses déchets plastiques.

Cette démarche s'inscrit dans une stratégie plus globale de zéro déchet à l'échelle de Paris: développer le réemploi et la réparation, lutter contre le gaspillage, améliorer le tri et la valorisation matière des déchets ou encore favoriser une économie du partage.



### LA VILLE PLANIFIE

#### Son plan d'action

Si la Ville de Paris se doit d'être exemplaire, elle ne pourra agir seule. Suite à une concertation et aux conférences de 2019 et 2020, la Ville a partagé un plan de 21 actions et 6 axes stratégiques pour 2021 :

- 1 → Une administration exemplaire
- 2 → Un réseau d'acteurs zéro PUU
- 3 → La fin des déchets de bouteilles d'eau dans l'espace public
- 4 → La fin des emballages jetables et le développement de la consigne
- 5 → Une filière événementielle pilote
- 6 → Une nouvelle réglementation parisienne

### LA VILLE ACCOMPAGNE

#### Les 5 filières ciblées

Suite à un travail de cartographie, 5 filières ont été identifiées comme étant au coeur de la transformation pour sortir du plastique à usage unique à Paris.

Le ciblage se fait sur 2 critères principaux : consommation / utilisation / production de PUU et adéquation avec des démarches en cours.

### LA VILLE S'IMPLIQUE

#### Une action concrète

- La création de la communauté "Santé et Climat" co-animée par l'Agende Parisienne du Climat
- Le soutien au développement de la filière consigne et l'accompagnement des porteurs de solutions, notamment la R&D des fournisseurs d'emballage
- La collecte et le recyclage des masques chirurgicaux dans les mairies d'arrondissement



[ALLER SUR LE SITE DE LA VILLE DE PARIS](#)





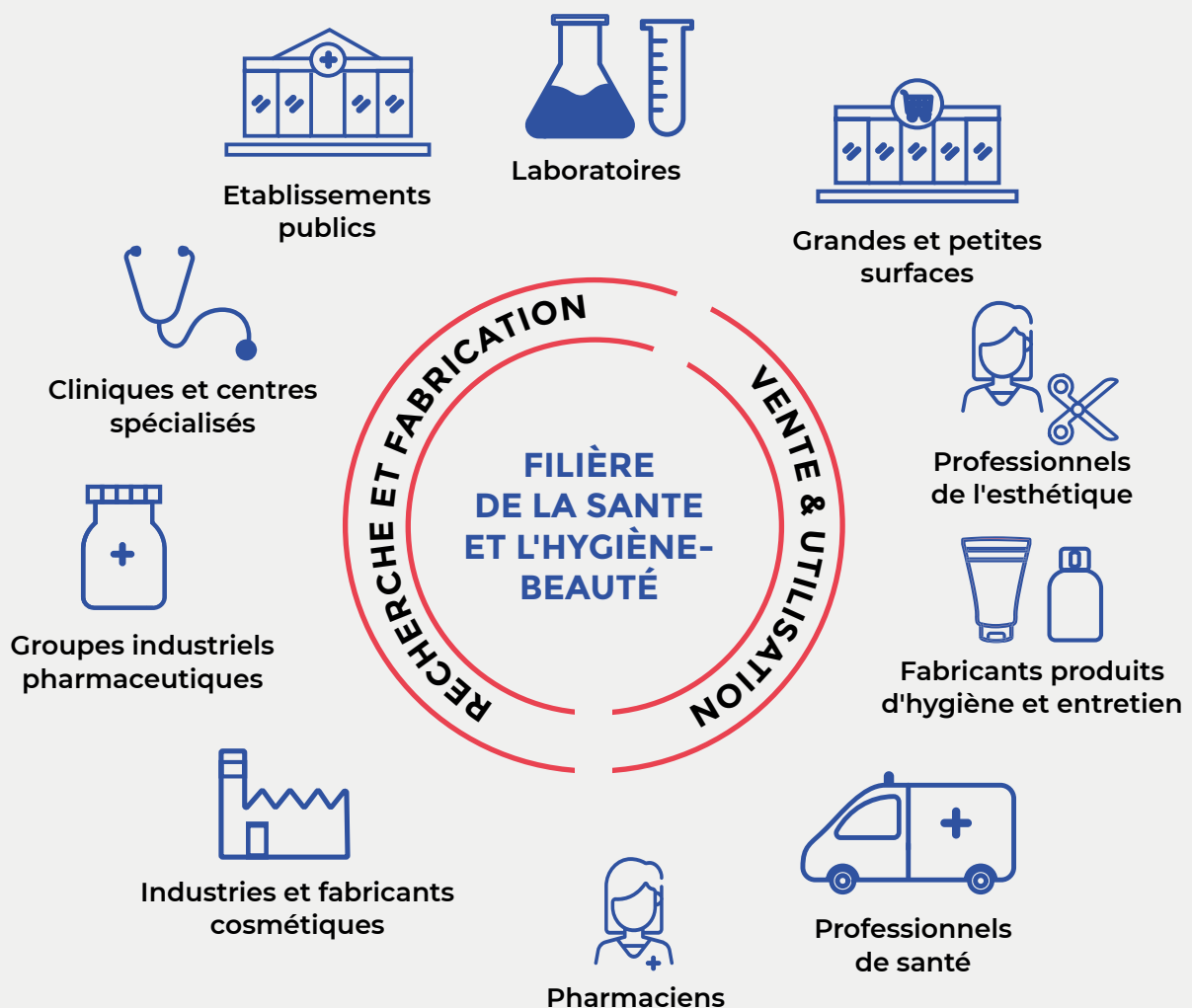
### LES FILIÈRES DE LA CONCEPTION, VENTE ET UTILISATION DE PRODUITS SANITAIRES ET COSMÉTIQUES

#### Sous-filière SANTÉ PUBLIQUE

Associée aux acteurs du médical qui procurent des soins ou les rendent possibles, ou fabriquent et distribuent des produits à usage médical.

#### Sous-filière HYGIÈNE - BEAUTÉ

Associée aux acteurs de l'hygiène et de la cosmétique qui produisent, distribuent, ou utilisent des produits de beauté ou de soin pour un usage particulier ou professionnel.





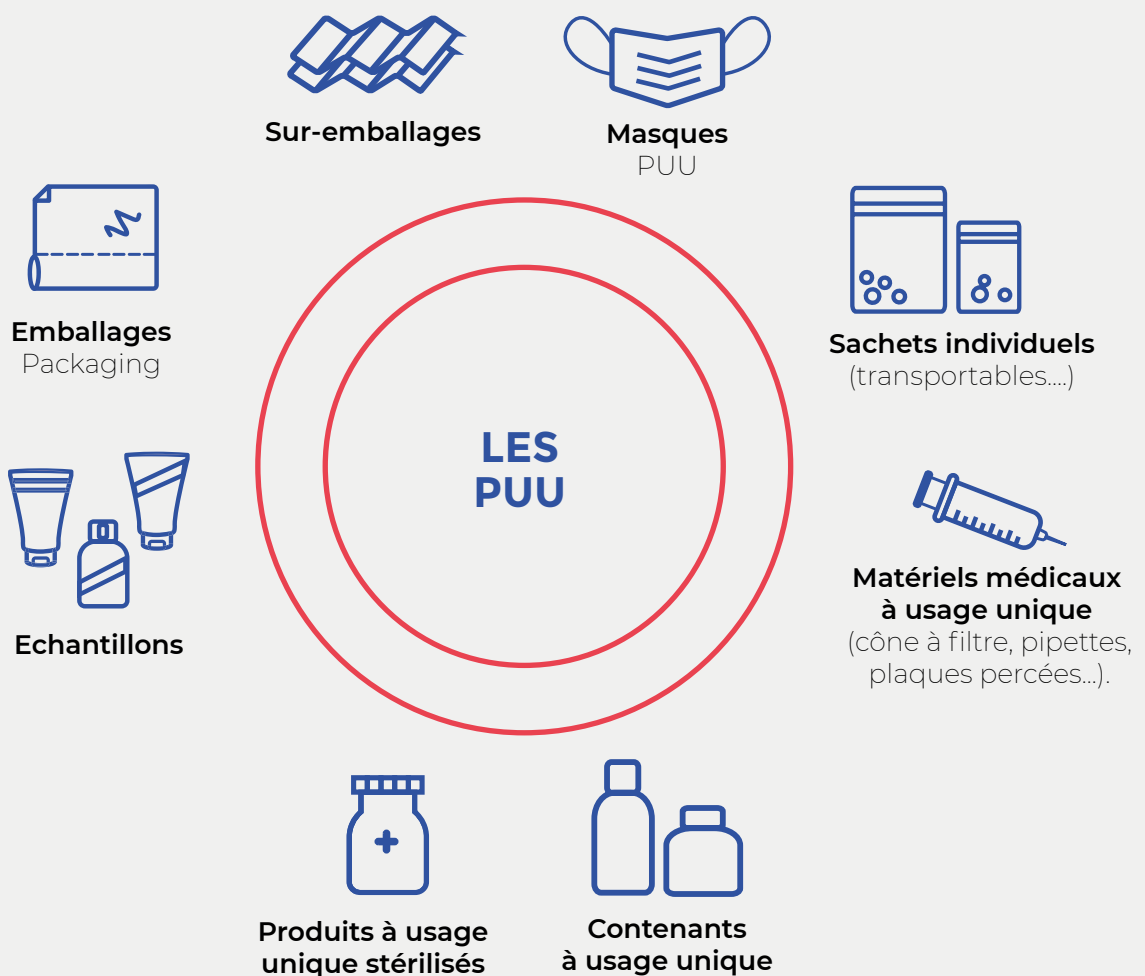
### UNE VARIÉTÉ DES GISEMENTS

La filière santé et hygiène-beauté ciblée par la Ville de Paris et dans ce guide, produit, vend ou consomme des éléments en plastique à usage unique de formes, volumes et fonctions très variées. A travers les packs promotionnels, les consommables en hôpitaux, les emballages de fournitures ou gobelets ou encore les contenants de produits, et même pour certains produits composés intégralement de plastique, le plastique est partout, et le déchet aussi. Produits stérilisés, masques, sachets individuels ou encore suremballages sont autant de flux qui constituent aujourd'hui les gisements de déchets plastique pour la santé et l'hygiène-beauté et que nous souhaitons repenser voire éviter.

# 700 000

tonnes de déchets sont produits par les établissements de santé chaque année.

– TecHospital





✓ Cochez les cases correspondant aux PUU que vous utilisez dans votre entreprise et reliez-les à leurs fonctions : « à quoi ça sert ? ».



Couverts  
PUU



Sachets individuels



Matériels médicaux  
à usage unique



Contenants  
à usage unique



Produits à usage  
unique stérilisés



Bouteilles, gourdes  
< ou > 50cl



Masques



Couvercles  
à gobelet



Gobelets



Sur-emballages



Sacs plastiques  
primaires ou  
secondaires



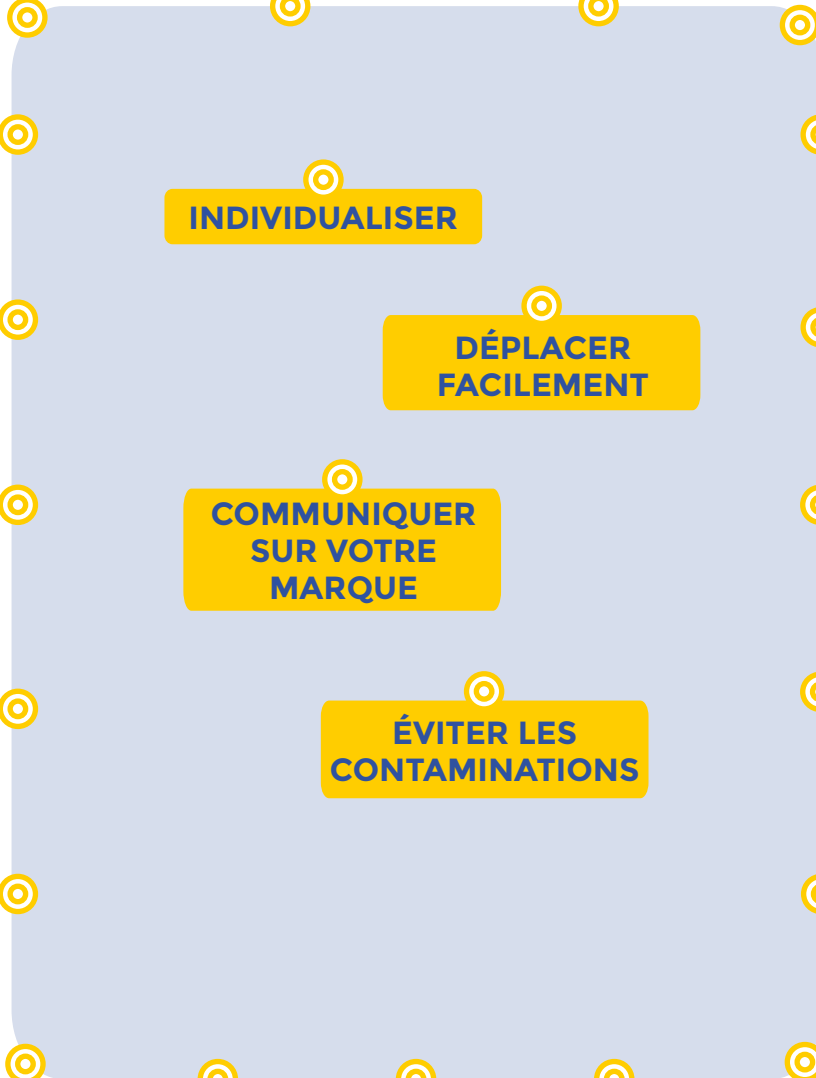
Micro-  
plastiques



Sacs  
poubelles



Badges  
et porte-badges



Flacons,  
Echantillons



Emballages



Micro-doses



Bols, boîtes,  
barquettes



Stickers &  
signalétiques



Cochez les cases correspondant aux étapes durant lesquelles vous utilisez ou consommez du PUU aujourd'hui



Détaillez vos gisements et estimez vos volumes et leur valeur pour chaque étape



**AVANT**  
approvisionnement, préparation, communication etc.



**PENDANT L'ACTIVITÉ**  
livraison, vente, organisation, service, etc...



**APRÈS**  
rangement, lavage, démontage...

**01**

Éléments en PUU consommés

*Aidez-vous de la fiche #02*

**02**

Quantité d'éléments utilisée ou vendue

*Repartez de vos achats*

**03**

Coût d'achat ou de traitement en euros

*Estimez les coûts associés au 02*

**04**

Quantité de PUU en grammes

*Aidez-vous des valeurs en bas de page*

**POIDS TOTAL DE PUU GÉNÉRÉ PAR AN**

*Additionnez toutes les valeurs de 04*

**COÛT TOTAL DU PUU UTILISÉ PAR AN**

*Additionnez toutes les valeurs de 03*

La quantité de PUU utilisée par mon enseigne représente : .... kg / tonnes par an

Soit une valeur estimée de : ..... € par an



**5g**

**1 film**  
plastique



**5g**

**1 set de couverts**  
en plastique



**25g**

**1 bouteille**  
en plastique de 1,5L



**40g**

**1 boîte traiteur** (sushis, salades, plats préparés)



Travaillez main dans la main avec votre responsable achat ou appuyez vous sur vos stocks. Ce sont des valeurs estimatives !



### À TOULOUSE

Les **Cliniques Sarrus Teinturiers** et **Saint Nicolas** (31) ont travaillé avec leur prestataire de nettoyage des tenues professionnelles pour supprimer le plastique qui les recouvrait une fois lavées. Pour les tenues vestimentaires nominatives, les housses plastiques individuelles à usage unique ont donc été supprimées au profit de housses en tissus réutilisables.



### À BERLIN

La ville écoresponsable a été le berceau du lancement de la nouvelle démarche environnementale de la marque de cosmétiques et soins **Lush**. En 2018, la première boutique "Lush Naked" a vu le jour : c'est simple, aucun produit vendu n'a d'emballage ! Le magasin est intégralement zéro déchet, c'est avec l'application **LushLabs** que le client voit l'étiquette complète et les conseils d'utilisation du produit sur son téléphone, ce qui permet également d'éviter d'imprimer inutilement. Depuis, la marque a deux nouvelles boutiques "Naked" à Milan et Manchester.



### À LIMOGES

Le **Centre Hospitalier Esquirol** a revu sa politique d'achats afin de réduire ses déchets d'emballage. De plus, il privilégie aussi les emballages de transport consignés et réduit les emballages pour la stérilisation en interne des dispositifs médicaux.





## UNE CONSIDÉRATION ACCRUE DE LA COLLECTE ET VALORISATION DES DÉCHETS MÉDICAUX

"40.000 tonnes de masques ont été jetées en 2020 en France sans solution de recyclage", d'après la mission flash parlementaire de janvier 2020<sup>1</sup>. La difficulté du recyclage de ce gisement, au même titre que d'autres produits de petite taille et avec une composition complexe, est dûe au faible maillage local de filières de recyclage mais surtout à la collecte très difficile de ce gisement diffus. A l'instar du dispositif **Cyclamed** qui aide à collecter les médicaments non utilisés, les hôpitaux, pharmaciens ou sièges d'entreprises installent plusieurs dispositifs de collecte de certains déchets diffus (tels que les masques) grâce à des entreprises comme **Tri-o Greenwishes**, **Cosmolys** ou la startup **Plaxtil**.



## L'ÉCO-CONCEPTION MATIÈRE ET LA RÉDUCTION DU PLASTIQUE GRAMME PAR GRAMME

Les ingénieurs packaging, fournisseurs de flacons et fabricants de pots travaillent à la réduction du plastique vierge dans les emballages, tout en conservant leurs propriétés physiques.. D'un côté, certaines marques proposent désormais des écorecharges : sachets souples fabriqués à partir d'un film plus fin qu'une paroi de flacon. « Une écorecharge **Le Petit Marseillais**, c'est 84 % de plastique en moins qu'une bouteille de 250 ml ». L'inconvénient est que, en fin de vie, ce sachet n'est pas recyclé. De l'autre, de plus en plus de marques se servent du plastique recyclé. **Nivea**, par exemple, s'est fixée un objectif de 25 % de contenants recyclés dans ses gammes vendues en Europe d'ici à 2025.<sup>2</sup>



## LES SOLUTIONS HYGIÈNE-BEAUTÉ SOLIDES

Dans la sous-filière hygiène-beauté, les produits solides sont la nouvelle tendance Zéro plastique (pains de rasage, soins du visage, shampoings ou après-shampoings, déodorant, dentifrice...). En 2019, les ventes de shampoings solides ont augmenté de 38%.<sup>3</sup> Les nouveaux produits solides se développent de toute part : **Les Petits Prôdiges**, **Lamazuna**, **Cut by Fred**, **Pachamamaï**, **Respire**, **La Rosée**, **Christophe Robin**, **Dyptique**, **Garnier**, **Dop** ou encore **Lush** qui mène la campagne Plasticfree ('naked' selon la marque).



<sup>1</sup> Synthèse de la mission flash parlementaire : Traitement des masques usagers

<sup>2</sup> LSA – [Dossier] L'hygiène-beauté s'attaque aux plastiques

<sup>3</sup> Le Monde – Quand la cosmétique plébiscite les produits solides



Cochez les cases correspondant à votre vécu concernant chaque risque

	J'ai constaté ou vécu	J'anticipe ou appréhende	Je ne me sens pas concerné(e)	
<b>Risques légaux</b>	Difficultés à m'aligner avec les <b>exigences réglementaires</b> de mes partenaires ou clients	<input checked="" type="radio"/>	<input checked="" type="radio"/>	<input checked="" type="radio"/>
	<i>Précisez</i>			
	<b>Pénalités financières</b> dues au non respect des lois actuelles ou à venir	<input checked="" type="radio"/>	<input checked="" type="radio"/>	<input checked="" type="radio"/>
<i>Précisez</i>				
<b>Risques économiques</b>	<b>Perte d'intérêt</b> d'une part croissante de clients souhaitant éviter le plastique	<input checked="" type="radio"/>	<input checked="" type="radio"/>	<input checked="" type="radio"/>
	<i>Précisez</i>			
	<b>Fluctuation des prix</b> du plastique et hausse du coût d'achat des produits	<input checked="" type="radio"/>	<input checked="" type="radio"/>	<input checked="" type="radio"/>
<i>Précisez</i>				
	<b>Concurrence ou perte de marchés</b> au profit d'alternatives «sans plastique»	<input checked="" type="radio"/>	<input checked="" type="radio"/>	<input checked="" type="radio"/>
<i>Précisez</i>				
<b>Risques sanitaires</b>	Questions fréquentes de mes clients sur les <b>impacts des micro-plastiques</b>	<input checked="" type="radio"/>	<input checked="" type="radio"/>	<input checked="" type="radio"/>
	<i>Précisez</i>			
	<b>Contribution négative</b> à un sujet de santé publique	<input checked="" type="radio"/>	<input checked="" type="radio"/>	<input checked="" type="radio"/>
<i>Précisez</i>				
<b>Risques opérationnels</b>	Augmentation des <b>volumes de mes poubelles</b>	<input checked="" type="radio"/>	<input checked="" type="radio"/>	<input checked="" type="radio"/>
	<i>Précisez</i>			
	Diminution de l' <b>engagement des salariés</b> à cause de pratiques polluantes	<input checked="" type="radio"/>	<input checked="" type="radio"/>	<input checked="" type="radio"/>
<i>Précisez</i>				



Cochez les cases correspondant à votre vécu vis-à-vis de chaque opportunité.

	J'en profite déjà	Je l'ai identifiée	Je ne me sens pas concerné(e)	
Opportunités économiques	<b>Nouveaux budgets :</b> R&D, AMO, AMI, appel d'offres avec clauses particulières...	<input type="radio"/>	<input type="radio"/>	<input type="radio"/>
	<i>Précisez</i>			
Opportunités économiques	<b>Fidélisation</b> des clients et <b>augmentation de la visibilité</b> de votre enseigne ou marque	<input type="radio"/>	<input type="radio"/>	<input type="radio"/>
	<i>Précisez</i>			
Opportunités sur la qualité	<b>Mise en avant</b> plus qualitative du produit ou de ses propriétés	<input type="radio"/>	<input type="radio"/>	<input type="radio"/>
	<i>Précisez</i>			
	<b>Réduction</b> de l'altération du goût ou des perturbateurs endocriniens du produit	<input type="radio"/>	<input type="radio"/>	<input type="radio"/>
Opportunités sur la qualité	<b>Meilleure résistance</b> de mes bacs, contenants ou objets	<input type="radio"/>	<input type="radio"/>	<input type="radio"/>
	<i>Précisez</i>			
Opportunités opérationnelles	<b>Réduction de la dépendance</b> aux fournisseurs et plus de souplesse	<input type="radio"/>	<input type="radio"/>	<input type="radio"/>
	<i>Précisez</i>			
Opportunités opérationnelles	<b>Nouveau partenariat</b> et mutualisation de certains coûts	<input type="radio"/>	<input type="radio"/>	<input type="radio"/>
	<i>Précisez</i>			



Ces risques et opportunités sont tout à fait relatifs : il s'agit de vos sentiments et vécus en lien avec votre activité





### → DEPUIS 2021

Les ERP et les locaux à usage professionnel desservis par un réseau d'eau potable, ont l'interdiction de mettre à disposition gratuite des bouteilles en plastique contenant des boissons.

– Loi AGECE  
[www.gouvernement.fr/sortir-du-plastique-jetable-d-ici-a-2040](http://www.gouvernement.fr/sortir-du-plastique-jetable-d-ici-a-2040)

### LES RISQUES SANITAIRES

Est-ce que l'une des missions de la filière santé et hygiène-beauté n'est pas de protéger et d'améliorer la santé des individus ? Pourtant, les contenants en plastique sont susceptibles d'entraîner des effets néfastes sur la santé, par la migration de substances du contenant vers le contenu, comme les perturbateurs endocriniens.

Par ailleurs, notre consommation excessive de plastique engendre une raréfaction des ressources, qui met en péril la fabrication de certains produits médicaux stérilisés nécessitant du plastique. Si le plastique peut être remplacé facilement par d'autres matériaux pour certains produits, il reste parfois difficilement substituable (cathéter, poche de sang...). Pour s'assurer de la fabrication de ces produits essentiels à la santé publique, il vaut mieux débiter dès maintenant la transition vers le zéro plastique pour les besoins non essentiels !

“ Ça fait quand même partie de notre travail. Travailler sur la protection de l'environnement, c'est aussi travailler pour la santé des personnes. ”

– Ludovic Rebouillat, directeur des opérations du GHM, Groupe Hospitalier Mutualiste de Grenoble

### LE CADRE RÉGLEMENTAIRE

La prévention, le tri et la gestion des déchets plastique dans la filière santé et hygiène-beauté sont encadrés par une variété de loi ou de réglementations. Entre autres, au niveau Européen avec la directive européenne 2019/904, à l'échelle de la France avec la loi AGECE, de la région avec le Plan régional de prévention et de gestion des déchets, ou de Paris avec le Programme Local de Prévention des Déchets. Le plastique à usage unique est concerné à plusieurs titres :

- ↳ Réduire les déchets
- ↳ Lutter contre les pollutions diffuses
- ↳ Responsabiliser les industriels

“ Si un grand CHU, qui peut servir jusqu'à 11.000 repas par jour, abandonne les couverts en plastique jetables, cela représente une économie de 70 tonnes par an. ”

– Cédric Alliès, conseiller en développement durable chez Primum Non Nocere

### UN REGAIN DE SENS

Que ce soit du point de vue économique ou environnemental, la génération de déchets est l'un de nos impacts les plus destructeurs. Éviter le gâchis de matières et réduire notre empreinte sur les écosystèmes permet de redonner encore un peu plus de sens dans le travail quotidien. Au sein d'hôpitaux parisiens, les soignants ont porté des initiatives pour recycler les masques chirurgicaux jetables qui s'accumulaient. Ces masques sont désormais décontaminés et transformés, par exemple en tapis de sol pour automobile. L'initiative touche également les patients et visiteurs, qui intègrent pleinement ce réflexe de recyclage.



La filière est concernée par la REP pour les emballages ménagers, médicaments non utilisés, les produits chimiques ménagers et les DASRI.

### 1<sup>er</sup> Janvier 2021

1<sup>er</sup> décret «3R» fixant les **objectifs de réduction, de réemploi et de recyclage des emballages en plastique à usage unique** pour la période 2021-2025 :

→ Interdiction des **pailles, couverts jetables, touillettes, couvercles des gobelets à emporter, boîtes en polystyrène expansé (types boîtes à kebab), piques à steak, tiges pour ballons, confettis en plastique** et tous les objets en plastique oxodégradables

→ **Limitation du suremballage plastique** grâce à un bonus-malus

→ Interdiction de **distribuer gratuitement des bouteilles en plastique** dans les entreprises

→ **Obligation d'avoir des fontaines à eau** dans les établissements recevant du public.

### 1<sup>er</sup> Janvier 2026

→ Extension de l'interdiction de mise sur le marché de **toute substance à l'état de microplastique** présente en concentration égale ou > 0,1%, à **tous les produits cosmétiques rincés**.

### 2020

1<sup>er</sup> décret de la **stratégie zéro plastique jetable d'ici 2040**

### 1<sup>er</sup> Janvier 2022

→ Obligation d'installer **au moins une fontaine d'eau potable** accessible au public, lorsque cela est réalisable dans des conditions raisonnables.

### 1<sup>er</sup> Janvier 2023

→ Obligation d'imprimer les prospectus publicitaires et catalogues de promotion sur du **papier recyclé** ou issu de forêts gérées durablement

### Jusqu'à 2040

**Fin progressive de tous les produits en plastique à usage unique**



### L'IMAGE DE VOTRE ORGANISATION

La grande majorité des produits de la filière sont en contact direct avec le corps et ont un impact sur la santé. Il est donc primordial qu'ils soient sains et en cohérence avec les valeurs de chacun. Les enjeux environnementaux sont au cœur des préoccupations, et les tendances de consommation vont vers le zéro plastique. Négliger cette demande des consommateurs ou patients risquerait de diminuer leur satisfaction et de vous désavantager.

Au sein de la sous-filière santé, l'utilisation du PUU à un caractère impersonnel. Revenir à du réemploi, avec des produits personnalisés, permettrait de rassurer vos patients, d'exprimer de la considération auprès de vos équipes et d'améliorer votre image.

En 2019,

# 54%

des jeunes familles avec bébé se déclaraient prêtes à consommer des produits d'hygiène et de soin pour bébé en vrac.

– Etude IDM Families

**// Le marché des cosmétiques sans eau va continuer de progresser, car il est à la croisée de plusieurs préoccupations écologiques. //**

– Elisabeth Laville, Fondatrice d'Utopies, agence de conseil spécialisée dans la responsabilité sociétale

### DE NOUVEAUX BUDGETS ET FINANCEMENTS

Pour faciliter cette transformation, des financements sont à votre disposition pour expérimenter de nouvelles manières de distribuer vos produits ou services.

De l'écoconception au test de nouveaux procédés, des dispositifs d'aides existent : renseignez-vous auprès de l'ADEME, de la Région, ou de la Ville de Paris (si vous êtes un acteur de l'ESS).



### UN CONSEIL À GARDER

**Ne cherchez pas la solution miracle !**

Si vous attendez de trouver le matériau parfait ou le processus révolutionnaire, vous allez peiner à entamer votre transformation et perdrez un temps précieux. Préférez étudier différentes solutions et appropriez-les vous en travaillant avec vos fournisseurs et partenaires. L'enjeu est de faire évoluer un existant ou une idée pour l'adapter à votre modèle et vos impératifs. Les besoins de vos utilisateurs s'inscrivent dans un contexte, partez de celui-ci mais repensez l'usage.

**2 millions d'euros** octroyés par la Région Île-de-France, pour identifier et accompagner des dispositifs de collecte et recyclage des masques à usage unique.

– Appel à manifestation d'intérêt de la Région Île-de-France



Complétez les phrases pour acter votre engagement.

## Je m'engage

La sortie du plastique à usage unique pour mon enseigne est une formidable opportunité pour repenser mon activité et commencer à intégrer les contraintes et problématiques du 21ème siècle (dérèglement climatique, raréfaction des ressources, effondrement de la biodiversité...).

En proposant mes services sans PUU et en maintenant les produits réutilisables le plus possible, je m'inscris dans un changement bénéfique pour moi, mes équipes, ma structure et l'ensemble des citoyens de la ville de Paris.

En sortant du plastique à usage unique, j'évite les risques :

.....  
.....  
.....

En sortant du plastique à usage unique, je saisis les opportunités :

.....  
.....  
.....  
.....

Pour y parvenir, je suis prêt(e) à appliquer les actions suivantes :

- investir de l'argent
- impliquer mes clients
- dédier du temps
- changer mon mode de distribution
- changer de partenaire
- autre action : .....

Signature



Ciblez les PUU que vous souhaitez supprimer puis notez toutes les idées que vous avez pour y parvenir.

	1ER PUU	2ÈME PUU	3ÈME PUU
<b>Je cible</b> en priorité :	<i>Quel PUU souhaitez-vous cibler en priorité ?</i>		
Ce PUU servait à :	<i>Complétez la phrase «ce PUU permet de...»</i>		
Pour <b>RÉDUIRE</b> l'usage de ce PUU je pourrais :	<i>Complétez la phrase avec toutes vos idées pour réduire l'utilisation du PUU</i>		
Je pourrais <b>REMPLENER</b> ce PUU par...	<i>Complétez la phrase avec toutes vos idées pour remplacer cet élément par un autre</i>		
Pour assurer la <b>RÉUTILISATION</b> de l'alternative je pourrais...	<i>Complétez la phrase avec toutes vos idées pour proposer des produits réutilisables à la place du PUU</i>		
Pour améliorer le tri et le <b>RECYCLAGE</b> de mes produits je pourrais...	<i>Complétez la phrase avec toutes vos idées pour améliorer le tri et le recyclage de ce PUU</i>		
Pour supprimer ce PUU je pourrais <b>REPENSER...</b>	<i>Complétez la phrase avec toutes vos idées pour repenser votre modèle sans PUU</i>		



Notez toutes les idées que vous avez pour chaque case. Pour l'instant ne vous préoccupez pas de la faisabilité ou du coût, cela viendra après. Pour trouver des idées, aidez-vous des guides pratiques !



### Réduire

Évitez les automatismes et le systématisme

#### Idée n°1

Interrogez systématiquement vos clients avant de distribuer automatiquement des échantillons ou dosettes.

#### Idée n°2

Demandez à vos fournisseurs de réduire certains emballages superflus et faites-en un critère de choix.

#### Idée n°3

Stockez les justes quantités de PUU non essentiels que vous n'avez pas encore supprimés. Organisez la rotation de vos stocks de produits PUU essentiels afin de limiter la péremption.

#### Idée n°1

Travaillez avec vos fournisseurs pour remplacer certains emballages par des alternatives réutilisables.

#### Idée n°2

Collectez, nettoyez et désinfectez ce qui peut et doit l'être vous-même, sur place ou en coopérant avec d'autres acteurs.

#### Idée n°3

Invitez votre client ou patient à venir avec son propre contenant et exigez de votre fournisseur qu'il récupère les siens.



### Réutiliser

Multipliez les usages et privilégiez le nouveau plutôt que le neuf

#### Idée n°1

Pensez aux autres formes de produits comme les cosmétiques solides, qui, souvent, évitent l'emballage.

#### Idée n°2

Renseignez-vous auprès de vos fournisseurs sur leurs autres options pour répondre à votre besoin.

#### Idée n°3

Multipliez les alternatives pour les adapter à chaque contenu et à chaque contrainte (sec, mouillé, stérilisé...).



### Remplacer

Changez un matériau ou un produit par un autre, pour vous passer du plastique

→ Remplacez les emballages en PUU par des matériaux simples (papier carton), faciles à recycler, plutôt que par des matériaux complexes ou "innovants" pour lesquels les conditions de fin de vie restent mal connues.



idées

### Idée n°1

Respectez la réglementation sur les 5 flux et proposez systématiquement des poubelles de tri.

### Idée n°2

Installez plus de poubelles de tri à des endroits stratégiques et visibles et en nombre suffisant : proche des lieux de consommation, dans les points de passage, dans les services; tout au long du parcours du produit.

### Idée n°3

Utilisez des dispositifs ludiques et visuels pour aider à la compréhension et à l'appropriation des gestes de tri



## Recycler

**Améliorez le tri sélectif et évitez les produits jetés sur la voie publique**

### Idée n°1

Pensez le produit comme une ressource et donnez-lui de nouvelles fonctions pour vous passer du packaging.

### Idée n°2

Permettez à vos équipes, clients ou patients de proposer des solutions, donnez-leur l'opportunité de monter des pilotes et valorisez leurs actions.

### Idée n°3

Inversez l'expérience pour faire du lieu de vente ou de consommation un lieu de sensibilisation, d'échange ou de collecte.



## Repenser

**Faites différemment, testez de nouvelles choses et changez votre modèle**



### UN ECUEIL A EVITER

**"Si toute mon équipe n'est pas convaincue par les nouvelles pratiques, ça ne servira à rien."**

Les hésitations face au changement ne doivent pas vous arrêter dans votre action. L'évolution des process et des habitudes peut faire peur ou apparaître comme un effort important pour certains interlocuteurs qui ne semblent pas prêts pour s'engager. Pourtant, cela ne doit pas influencer votre plan d'action car cette attitude est majoritairement temporaire. En étant pédagogue et en apportant les explications nécessaires, vous allez d'emblée mobiliser une partie de l'équipe qui sera alors motrice. Avec un peu de temps, même les plus récalcitrants pourront voir un intérêt à prendre part au changement plutôt que de le subir.



### UN A PRIORI À REPENSER

**Supprimer le plastique à usage unique ne veut pas dire faire du zero plastique**

Dans la filière Santé et Hygiène-Beauté, la suppression totale du plastique peut apparaître réellement impossible : poches de sang, seringues, sets de transfusion sanguine, sont autant de dispositifs qui ne possèdent pas encore d'alternatives zéro plastique. Les enjeux sanitaires et pratiques imposent une R&D plus poussée pour trouver des solutions. En revanche, dans un futur proche, il est tout-à-fait possible de se pencher sur l'éco-conception des soins pour réduire le suremballage ou optimiser un conditionnement plus vertueux afin de réduire le plastique à usage unique.



Remplissez chaque case avec des estimations puis calculer le total

	COÛT EN € / AN	QUANTITÉ
<b>01</b> Utilisation actuelle de PUU	Reportez les résultats	du tableau fiche #05
<b>02</b> Estimation de l'investissement nécessaire pour mettre en place la nouvelle solution	Par exemple : si amorti sur X années, à diviser par X	
<b>03</b> La nouvelle solution à l'usage	Coûts estimés	Nouveaux PUU générés
<b>04</b>	Économies estimées	PUU évités
<b>05</b> Estimation de l'impact financier par la mise en place de cette nouvelle solution	Additionnez 01+02+03+04	Additionnez 01+02+03+04



Il s'agit d'estimations ! Aidez-vous d'une calculatrice et demandez à vos confrères qui sont passés à l'action s'ils ont quelques chiffres à vous partager.





Remplissez ce document et faites réagir vos clients à votre idée.

Est-ce que mon utilisation du plastique aujourd'hui vous semble appropriée ?

oui  non

Pourquoi ? .....

Pour supprimer .....

Je propose .....

.....  
.....  
.....  
.....  
.....

Illustrez votre idée

Est-ce que cette idée vous plaît ?

Si cette idée est mise en place demain, êtes-vous prêt à l'adopter ?

0 : pas du tout / 3 : vous avez des réticences / 5 : oui !



De quoi auriez-vous besoin pour l'adopter ?

.....  
.....  
.....  
.....  
.....  
.....  
.....  
.....



Sachez recevoir la critique et essayez de formuler les questions de manière ouverte afin d'obtenir un maximum de commentaires de votre client. C'est comme cela que vous pourrez améliorer votre idée ou en trouver d'autres.



Vous préférez le digital ? Proposez à vos clients de remplir un formulaire en ligne.



## Tout est question d'échelle

Pour la sortie du plastique à usage unique, la question de l'échelle est fondamentale : commencez à petite échelle avant de déployer. Préférez les solutions locales et repensez la logique d'économies d'échelle permettant de personnaliser les produits.

### ET SI on apprenait à fabriquer localement ?

Dans les cosmétiques, le "Do It Yourself" séduit de plus en plus et permet aux parisiens de créer des produits à leur goût, mais aussi d'éviter les emballages liés au stockage ou au transport, avec par exemple les ateliers **Aromazone** ou **Wecando**. Pour celles et ceux qui préfèrent acheter un produit tout fait il y a la **Lessive de Paris** fabriquée à Paris et livrée en vélo dans des contenants en verre consignés.



### ET SI on avait la matière première à portée de main ?

La startup **Cleanea** propose depuis 10 ans à ses clients, entreprises ou organisations publiques, comme **L'Oréal**, une machine qui produit des nettoyants ou gel hydroalcoolique directement sur place, avec un contenant réutilisable à remplir dès que nécessaire. Un service sur mesure qui évite l'emballage, le gâchis et qui est personnalisé au besoin de chacun.



### ET SI on dédiait un lieu à l'expérimentation ?

Les **laboratoires Expanscience** et leur marque **Mustela** ont expérimenté une offre de produits en vrac en pharmacie. De juin à juillet 2020, ils ont choisi la **pharmacie Plaisance dans le 14<sup>ème</sup> arrondissement de Paris** pour faire un premier test et servir de lieu de conseil.

### ET SI on testait à l'échelle d'un établissement médical avant une extension territoriale ?

En 2019, **l'Assistance publique – Hôpitaux de Paris (AP-HP)** a lancé un appel à manifestation d'intérêt, afin d'expérimenter et mettre en place des projets innovants contribuant à la transition écologique au sein de ses établissements. Le projet d'un bloc-opérateur éco-responsable entend diminuer le volume de déchet par la mise en place du tri et de circuit de recyclage.



# Sortez de l'usage unique et passez au multiple

L'usage unique sous-entend aussi une forme d'uniformité dans la manière de faire, de vendre, de distribuer. En se forçant à sortir du plastique à usage unique vous pourrez penser à de multiples moyens pour atteindre les objectifs fixés. De nouvelles formes, produits, entreprises, comportements...

### ET SI on réinventait le système de distribution ?

La marque **Cozie** a commercialisé la première machine de vrac cosmétique au monde. Les contenants en verre sont consignés et rechargeables. Des doseuses pour recharger les contenants sont disposés dans plusieurs magasins à Paris (**BHV Marais, Day by Day, Pharmacie de la Confiance**...). Les produits sont labellisés Nature et Progrès ou Cosmos Organic..



### ET SI on privilégiait le nouveau au neuf ?

Depuis 2013, la maternité des **hôpitaux de Saint-Maurice** dans le Val de Marne, a pris l'habitude de ne plus jeter les nouettes, minibiberons de lait maternisé, lorsqu'un nouveau-né quitte l'établissement. Ils privilégient dorénavant le recyclage.

### ET SI l'emballage se décomposait pendant ou après utilisation ?

L'entreprise **Lactips** a développé, après un travail de recherche universitaire brevetée, un polymère qui se dissout dans l'eau à partir de la caséine de lait. Sa décomposition, à l'inverse d'autres matériaux hydrosolubles, ne produit pas de micro-plastiques dans l'eau.

### ET SI le produit se suffisait à lui même pour sa promotion ?

La **marque LUSH** a fait de son produit un réel outil de communication : les couleurs, les odeurs, les formes, leurs permettent d'attirer l'œil et l'odorat. Dans les magasins vrac comme chez **Kilogramme** dans le 19<sup>ème</sup> arrondissement de Paris, les produits cosmétiques sur l'étagère se distinguent ainsi des autres. Faites marcher votre créativité et faites du produit un nouveau levier de différenciation.





# Le transfert de connaissances est une force

Pour certains c'est une évidence, d'autres en ont déjà fait l'expérience...

Le partage d'expérience et de connaissances dans toute dynamique de changement est fondamental, que ce soit pour faire connaître, pour accompagner l'évolution des comportements ou pour partager ses conseils.

### ET SI on aidait nos partenaires à se transformer ?

Avec son programme Care about earth, le **groupe GM** propose des produits cosmétiques solides, sans plastique, à ses clients de l'industrie hôtelière (hôtels, SPA, gîtes et chambres d'hôtes). Pour aller plus loin, **l'association Unisoap** récupère les savons utilisés et les transforme pour donner accès à l'hygiène aux plus défavorisés. Des hôtels parisiens ont déjà sauté le pas : **The Hoxton Paris**, **Sofitel Paris Le Faubourg** ou **Sofitel La Défense**.



### ET SI on initiait quelques volontaires pour lancer le mouvement ?

Dans le 2ème arrondissement de Paris, le **coloriste renommé Christophe Robin** initie les clients de son salon au shampooing solide. En proposant de tester le shampooing solide, il transmet de bonnes habitudes zéro plastique, zéro déchet..

### ET SI on se laissait guider par un spécialiste ?

A Paris, **The Naked Shop** a l'ambition de rendre le vrac liquide simple et efficace grâce à la consigne et à des distributeurs automatiques dans ses boutiques. L'enseigne propose aussi une solution clé en main, aux entreprises de l'hôtellerie et de la restauration, pour remplacer leurs produits et sensibiliser leur clientèle. **L'hôtel Hoy**, **Bonne Bière**, **Perchoir** et **Mob Hotel** ont déjà été accompagnés dans cette transition vers le zéro déchet.





### " JE REMPLACE MON ÉLÉMENT EN PUU PAR UN AUTRE ÉLÉMENT. "

Ce matériau ou produit est-il recyclable en fin de vie ?

#### ● Oui

- > Sous quelles conditions est-il recyclable ?
- > Que puis-je faire pour être sûr qu'il soit recyclé ?

#### ● Non

- > Existe-t-il un matériau techniquement recyclable ?
- > Puis-je plutôt supprimer cet élément ou le remplacer par un élément réutilisable ?

### " J'AI TROUVÉ UNE IDÉE D'ALTERNATIVE ET JE SOUHAITERAIS LA METTRE EN PLACE. "

J'ai déjà mon fournisseur ou partenaire

#### ● Oui

- > Est-ce que je peux m'associer à d'autres acteurs pour mutualiser des coûts ou des flux ?
- > Quelles sont les conditions de mise en place ou de collaboration ?

#### ● Non

- > Existe-t-il des plateformes qui les référencent ?
- > Est-il possible de porter la démarche auprès de mon fournisseur actuel ?
- > Quels sont les porteurs d'alternatives disposant d'un modèle similaire au mien et pouvant me conseiller ?



Remplissez ce document et faites réagir vos clients à votre idée

**Idee sélectionnée :** .....

**Pour mettre en place cette idée les facteurs de succès sont :**

.....  
*Complétez la phrase : «Pour y arriver, il faudrait que....»*  
 .....

**Pour cela j'ai besoin de :**

.....  
*Renseignez vos besoins logistiques, financiers ou d'accompagnement*  
 .....

**Pour m'aider je peux travailler avec / utiliser les outils :**

.....  
*Ecrivez les outils (plateformes, sites, guides...) que vous avez identifiés ou les partenaires auxquels vous pensez*  
 .....

1 mois
3 mois
6 mois
1 an

<p><b>Objectif</b>                      = ce que je souhaite atteindre à chaque échéance</p>				
<p><b>Action</b>                      = comment j'y arrive</p>				
<p><b>Ressources</b>                      = qui je mobilise ou qu'est-ce que j'utilise pour y arriver</p>				



## REPÉREZ-VOUS AVEC LE GUIDE "INFO-TRI" DU MÉDICAMENT

Adelphe, en partenariat avec Cyclamed et LEEM, partage un document rassemblant toutes les étiquettes et pictogramme visuels pouvant être mis sur les emballages de médicaments afin qu'ils soient correctement triés ou rapportés.

[www.adelphe.fr](http://www.adelphe.fr)



## ORIENTEZ AVEC LES AFFICHES "BON USAGE DU MÉDICAMENT"

Le Groupe VVW et l'eco-organisme Cyclamed partagent des affiches pour inciter et guider les utilisateurs dans la gestion de la fin de vie des médicaments et de leurs emballages.

[www.cyclamed.com](http://www.cyclamed.com)



## CERTIFIEZ-VOUS AVEC LE LABEL ECOCERT

Ce label assure notamment que :

- 95% minimum des ingrédients sont naturels ou d'origine naturelle
- les ingrédients sont issus de sources renouvelables ;
- des audits sont réalisés sur les sites de production et de conditionnement chaque année ;
- les emballages sont durables et recyclables

[www.ecocert.com](http://www.ecocert.com)



## FAITES-VOUS AIDER FINANCIEREMENT

Certaines institutions proposent régulièrement des aides financières tout au long de l'année ou via des appels à projet, telles que : l'Ademe, la Région Ile-de-France, la Métropole du Grand Paris, l'OTCP, la CCI ou encore Bpi France.



### SPICE

Le Sustainable Packaging Initiative for CosmÉtics est une initiative des organisations de l'industrie cosmétique (à l'international) autour d'un objectif commun : façonner collectivement l'avenir de l'emballage durable.

[www.open-spice.com](http://www.open-spice.com)



### TROUVER DES CONTENANTS CONSIGNÉS

Ce catalogue est proposé par le réseau consigne qui fédère les professionnels du réemploi et de la réutilisation des emballages. Le réseau Ile-de-france propose un catalogue de produits et contenants consignés pour aider les professionnels à trouver des alternatives.

[www.reseauconsigne.com/ressources-2/](http://www.reseauconsigne.com/ressources-2/)



### GLOBAL GREEN & HEALTHY HOSPITALS

Communauté internationale représentant 43 000 hôpitaux et établissements de santé, dont le but est de développer un modèle de santé durable à travers le monde en partageant les bonnes pratiques et en proposant des outils stratégiques...

[www.greenhospitals.net](http://www.greenhospitals.net)



### LE RÉSEAU VRAC, CONSIGNE ET PEXE

Réseau Vrac défend, informe, soutient et organise les métiers de la vente en vrac.

Le Réseau Consigne soutient les initiatives pour le réemploi et la réutilisation des emballages en France.

L'association PEXE a pour mission de déployer des actions concrètes au service des PME et ETI de la transition écologique.



### LE COMITÉ DÉVELOPPEMENT DURABLE SANTÉ

Le C2DS est une association rassemblant 500 professionnels issus d'établissements sanitaires et médico-sociaux. Son objectif est d'informer sur les avantages des bonnes pratiques du développement durable.

[www.C2DS.eu](http://www.C2DS.eu)



### COMMUNAUTÉ SANTÉ

Initié par le dispositif Paris Action Climat, cette communauté accompagne les établissements sanitaires parisiens, voire franciliens, dans la réduction des impacts environnementaux des bâtiments et des activités de santé.





### LE RÉSEAU

#### Pourquoi ?

Le réseau rassemble des membres engagés qui souhaitent sortir du plastique à usage unique, de manière collaborative.

#### Qui ?

991 acteurs recensés parmi les 5 filières

#### Quoi ?

- des newsletters
- des temps forts (webinaire, conférence)
- un accompagnement avec du mentoring entre pairs

**RENDEZ-VOUS SUR  
PARIS.FR\*  
POUR DÉCOUVRIR  
LES MEMBRES DU RÉSEAU**

→ Rejoindre le réseau

\*[www.paris.fr/pages/paris-ville-sans-plastique-jetable-d-ici-2024-6931](http://www.paris.fr/pages/paris-ville-sans-plastique-jetable-d-ici-2024-6931)

### GALERIE DES INITIATIVES

#### Pourquoi ?

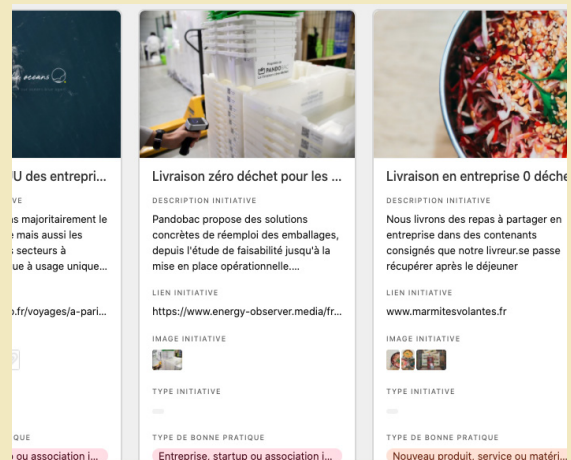
Enrichir les initiatives et partager des solutions testées dans la galerie afin de partager les expériences et bonnes pratiques de chacun.

#### Qui ?

Des initiatives partagées par des acteurs de toutes les filières.

#### Quoi ?

Des solutions pour sortir du plastique à usage unique, à répliquer pour tous les types d'acteurs, à chaque étape de la chaîne de valeur.



→ Aller à la galerie\*

\*<https://airtable.com/shra8z9LaiQwKGt1/tblISO09TGpNp0n5Jj>